



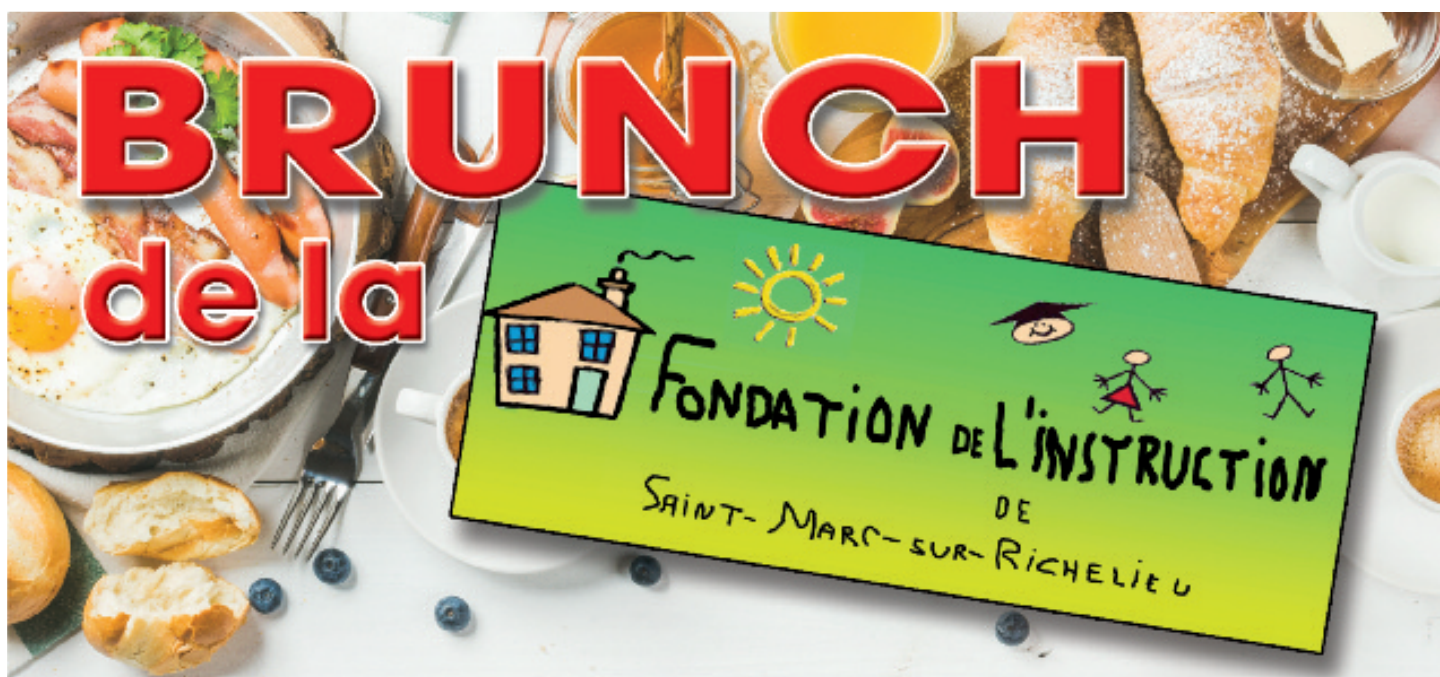
Le Saint-Marc...Quoi?



MUNICIPALITÉ DE SAINT-MARC-SUR-RICHELIEU

102, rue de la Fabrique, Saint-Marc-sur-Richelieu (Québec) J0L 2E0 • Tél.: (450) 584-2258

Bulletin d'information
Vol. 47—No 04
Avril 2017



BRUNCH de la



Le dimanche 7 mai 2017 de 9 h à 13 h

Aux Plaisirs de l'Érable (Érablière La Feuille d'Érable)
158, rang des Soixante, Saint-Marc-sur-Richelieu

AU MENU

Oeufs, pommes de terre rissolées, saucisses, bacon, jambon, rôti, fèves au lard, fromage, fruits, pain grillé, pain doré ou crêpes, produits de l'érable, desserts, jus, thé, café, lait

BILLETS

Adultes : 10 \$ / 6 à 12 ans : 5 \$ / Gratuit pour les 5 ans et moins

BILLETS DISPONIBLES AUPRÈS DES MEMBRES DU CONSEIL D'ADMINISTRATION ET À L'ENTRÉE

France Beaudry	450 584-3598	Hélène Perret	450 584-2950
Denise Bernard	450 584-3364	Michel Pichet	450 584-3437
France Camiré	450 709-0507	Marie-Ève Sylvestre	450 584-2442
Christian Descoteaux	450 467-1921	Marcel Tremblay	450 446-0634
André Forget	450 464-4346		



SERVICES PUBLICS

Incendie / urgence:	911
Ambulance:	911
Police:	911
Service Sécurité Incendie:	(514) 941-2089
Sûreté du Québec: (urg. diverses prov.)	310-4141
Sûreté du Québec: (serv. admin.)	(450) 536-0032
Sûreté du Québec: (cellulaire)	*4141
Info-Crime: (service 24 heures)	1-800-711-1800
École des Trois Temps:	(450) 467-1921
Bureau municipal:	(450) 584-2258
A.I.B.R.: (aqueduc)	(450) 584-3731
Contrôle animalier Montérégie:	(450) 881-4585
Info-Santé:	(450) 536-2572
Député de Borduas: (Simon Jolin-Barrette)	(450) 464-5505
Presbytère: (la Fabrique)	(450) 584-2185

ORGANISMES LOCAUX

Amis du Richelieu:	(450) 464-1906
Bibliothèque:	(450) 584-2258
Comité de concertation implantation touriste:	(514) 688-7889
Cercle de Fermières:	(450) 467-4818
Comité d'embellissement:	(450) 467-7889
Comité des loisirs:	(450) 584-2258
Comité d'environnement:	(450) 584-3437
Conseil d'établissement:	(514) 476-0606
CRISM:	(450) 446-0634
Fabrique:	(450) 584-1167
Fondation de l'instruction:	(450) 464-4346
Garderie Le Hibou:	(450) 584-3238
Les Habitations St-Marc:	(450) 584-2284
Maison des Jeunes:	(450) 584-2173
Mouvement Réseau FADOQ:	(450) 584-3169
Presbytère:	(450) 584-2185
Société d'histoire de Cournoyer:	(450) 584-2562

AUTRES ORGANISMES

Maison de la Famille:	(450) 446-0852
Centre prénatal Le Berceau:	(450) 446-7760
Centre d'action bénévole:	(450) 467-9373
Université du 3e âge:	(450) 584-3575

CONSEIL MUNICIPAL

Direction générale:

Sylvie Burelle
direction@smsr.quebec

Mairie:

Jean Murray
maire@smsr.quebec

Cell: (514) 926-3833

Administration / Urbanisme

Michel Robert, conseiller #01 Rés.: (450) 584-3555
mrobert@smsr.quebec Cell: (514) 821-7782

CCI - tourisme Saint-Marc / Comité d'embellissement

Annie Houle, conseillère #02
anniehoule66@hotmail.com Cell: (514) 688-7889

Loisirs, culture et vie communautaire:

Eve-Marie Grenon, conseillère #03 Rés.: (450) 584-2610
emgrenon@smsr.quebec

Sécurité publique - SSI:

Pascal Smith, conseiller #04 Rés.: (450) 709-3200
psmith@smsr.quebec

Transport et réseau routier:

Yvon Forget, conseiller #05 Rés.: (514) 755-4612
yforget@smsr.quebec

Hygiène du milieu:

Daniel Bouchard, conseiller #06 Rés.: (450) 709-0544
dbouchard@smsr.quebec

Conception et impression:

© Les Publications Municipales Inc. 1 (877) 553-1955

MOT DU MAIRE

Bonjour à tous,

Le 14 mars dernier, nous avons vécu une tempête de neige invraisemblable. Je voudrais particulièrement remercier l'excellent travail de la famille Gaétan Jeannotte et ses deux fils, Mathieu et Jonathan, nos déneigeurs, pour la qualité de nos routes locales. Je les ai rencontrés le soir même de la tempête, vers 21h00 m'assurant que déjà, à cette heure, les routes locales étaient dégagées et qu'elles le seraient tout au long de la nuit.

De plus, Jean-Luc Jodoin s'est rendu vers 22h00 pour déneiger le tour de la caserne de pompier et les portes de la salle municipale et des bureaux municipaux. Yvon Tardy s'est assuré que le MTQ nettoie la 223, Verchères et le rang des 60, ce qui a été fait entre 21h30 et 22h30. Jean-François Rousseau assurait la disponibilité des pompiers. Bref, je suis fier et impres-

sionné de la collaboration de tous. Au nom de toute la population, je les félicite et les remercie de leur dévouement qui a assuré la sécurité de toute notre population.

Lors de la dernière assemblée générale, le conseil a entériné la venue d'un nouveau membre du CCU, madame Ève Drouin, une étudiante de niveau universitaire en urbanisme qui s'intéresse à la vie municipale. Bienvenue.

Nous avons fait l'acquisition d'un nouveau camion F 150 au montant de 29,583 \$ suite à un appel d'offre à 6 concessionnaires différents.

La semaine du 23 au 29 avril a été proclamée « semaine du bénévolat ».

Amenez vos familles dans nos accueillantes et succulentes cabanes à sucre.

Salutations à tous

Jean Murray, Maire



Les assemblées du conseil municipal ont toujours lieu le premier mardi du mois à 20h.

Une période de questions est réservée aux citoyens à la fin de chaque séance.

Le bureau municipal est ouvert du lundi au vendredi de 8h30 à 12h et de 13h à 16h30

<http://smsr.quebec>

102, rue de la Fabrique, Saint-Marc-sur-Richelieu, Qué. J0L 2E0

Téléphone: (450) 584-2258 / Télécopieur: (450) 584-2795



Jean Murray
Maire



Michel Robert
Conseiller #01



Annie Houle
Conseillère #02



Eve-Marie Grenon
Conseillère #03



Pascal Smith
Conseiller #04



Yvon Forget
Conseiller #05



Daniel Bouchard
Conseiller #06



AVIS AUX CITOYENS

LECTURE DES COMPTEURS D'EAU

Les employés de la Régie de l'AIBR devront lire les compteurs d'eau à **partir du 1er avril 2017** donc nous sollicitons votre collaboration en vous demandant d'attacher votre chien durant le mois d'avril afin de faciliter la lecture de ces compteurs.

Merci de votre précieuse collaboration.

Régie de l'A.I.B.R.



GARDIEN(NE)S AVERTI(E)S



SECTEUR

Rue de l'Anse

Cloé Comeau 450 464-1573
 Mélissa Leblanc 450 446-1403
 Virginie Hacala..... 450 446-9265
 Ève Drouin 450 464-1139
 Julia Bourgault 450 584-2757

SECTEUR

Rang des Quatorze

Ariane Fournier 450 584-1546

Rang des Trente

Simon Charron 450 584-3174

Chemin Lafrenière

Charles-Olivier Giguère... 514 710-2801

SECTEUR

*Rues de la Savane,
 Charron et Val d'Or*

Amy Donnely-Provost... 450 584-3204

SECTEUR

Rang du Ruisseau-nord

Amélie Charbonneau 450 584-2033

SECTEUR

Rue Richelieu - Camping

Gaston Dalpé..... 450 584-3271

SECTEUR

Village

Marie-Jeanne Chevarie 450 584-1530

Julia Bourgault 450 584-2757

Laura Simon 450 584-1210

Kassandra Paradis 438 501-1365

Thomas Rousseau 450 584-3955

SECTEUR

Rue Richelieu

Élisabeth Ledoux 450 709-0697

Julia Bourgault 450 584-2757

Kassandra Paradis 438 501-1365

POUR FAIRE PARAÎTRE VOS ARTICLES DANS LE SAINT-MARC... QUOI?

«Le Saint-Marc... Quoi?» est publié et distribué vers le 1er de chaque mois. Les organismes de la municipalité et les responsables d'activités sont invités à transmettre leurs communiqués avant le 14 de chaque mois à 16h30. Il suffit de faire parvenir ses fichiers Word et ses photos en fichiers séparés (JPG ou BMP) par courriel à: info@msr.quebec

POUR TOUTES INFORMATIONS: (450) 584-2258

AGENDA MENSUEL

Avril 2017

DIMANCHE	LUNDI	MARDI	MERCREDI	JEUDI	VENREDI	SAMEDI
						1
 2 Messe à 11h00	3	4 Conseil municipal à 20h00 Collecte des résidus verts Cercle de Fermières Ateliers de jour et soir	5	 6 Collecte récupération	 7 Collecte ordures	8
 9 Messe à 11h00	10	11 Cercle de Fermières Ateliers de jour et réunion mensuelle le soir	12	13	 14 Collecte ordures	15
 16 Messe à 11h00	17	 18 Collecte des résidus verts Cercle de Fermières Ateliers de jour et soir	19 Conférence Société d'Histoire de Cournoyer 19h00	 20 Collecte récupération	 21 Collecte ordures	22
 23/ 30 Messe à 11h00	24	25 Cercle de Fermières Ateliers de jour	26	27	 28 Collecte ordures	29

Bénévoles : Créateurs de richesses



Semaine de l'action bénévole - 43^{ème} édition
Du 23 avril au 29 avril 2017

J'aimerais en mon nom personnel remercier les différentes personnes qui œuvrent bénévolement au sein des comités dans lesquels je suis impliquée... le comité d'embellissement et le CCI/Tourisme Saint-Marc. Ces gens de coeur savent apporter leur richesse, leur expertise, leur expérience et surtout leur dévouement dans ces comités. Ensemble tout est possible, seule la tâche est bien lourde.

Donc je me plais à remercier: Marie-Paule Guertin, Carmelle Lavallée, Hélène Laflamme et les bénévoles de l'embellissement de la Fabrique, André Daniel, Isabelle Gagnier, Alain Lavallée, Pascal Smith ainsi que Samuel Routhier. De plus, un énorme merci au personnel de la municipalité, car bien souvent leur tâche dépasse le cadre de leur fonction et cela contribue au bon fonctionnement des différentes organisations.

Dans un autre ordre d'idée, les festivités du 225^e vont bon train, un méchoui sera organisé lors de la soirée de la Saint-Jean, plus de détails pour l'achat des billets bientôt. Mais d'ici là, soyez nombreux aux prochaines activités : Défi Saint-Marc ainsi que le brunch de la Fondation en mai. **Prendre note que ce repas se tiendra exceptionnellement à la Feuille d'Érable.**

Vous avez des idées, des commentaires, n'hésitez pas à nous les faire parvenir.

Annie Houle, conseillère responsable tourisme, embellissement et mise en valeur du milieu.



COMITÉ DE
CONCERTATION
ET D'IMPLANTATION
Tourisme Saint-Marc

HORTICULTURE

DES NOUVELLES DE LA SOCIÉTÉ D'HORTICULTURE ET DU COMITÉ D'EMBELLISSEMENT DE SAINT-MARC



Échange de vivaces et de boutures mai 2017 :

Saviez-vous que depuis maintenant 17 ans le comité d'embellissement

organise annuellement ses échanges de vivaces et de boutures. Nous reprendrons donc en mai cette activité tant attendue. Pour ce faire, dès le beau temps d'avril, commencez à préparer vos petits trésors... à sélectionner les variétés que vous désirez échanger... Une manière facile de vous procurer des vivaces à peu de frais. Plus d'informations dans les communications du journal et infolettres de mai...



Vitrine fleurie de Saint-Marc-sur-Richelieu... bénévoles recherchés!



Adoptez une des plates-bandes fleuries et aménagées de l'un des sites municipaux... Nous sommes à la recherche de bénévoles ou organismes désireux de s'impliquer dans la conception, réalisation et entretien des sites fleuris de la municipalité de Saint-Marc. Pour ce faire, nous faire savoir vos disponibilités, vos intérêts afin de mettre en place les équipes de bénévoles afin de réaliser

notre corvée d'embellissement qui aura lieu à la fin mai. Ne soyez pas gêné(e), ce travail se fera en équipe; que vous ayez beaucoup d'expériences ou non, toute aide est acceptée.

Concours embellissons Saint-Marc... Oyé ! Oyé! Un retour pour 2017!

Le comité d'embellissement relancera pour la période estivale son concours des maisons fleuries. Nous vous invitons à mettre en évidence votre petit coin fleuri. Merci de partager avec nous ce plaisir pour les yeux. Cette année, nous souhaitons mettre l'accent sur les devantures des maisons privées, commerces et entreprises agricoles. De plus amples informations suivront bientôt...

Pour information... 514-688-7889

Annie Houle, conseillère responsable, tourisme, embellissement et mise en valeur du milieu.



www.fondation-stmarc-fismr.com
info@fondation-stmarc-fismr.com

Un organisme voué à la culture et l'instruction des saint-marcois depuis 1997

Bourses d'études postsecondaires - Dons à l'école, à la bibliothèque municipale

Contributions financières aux sorties scolaires du secondaire - Contributions au CPE

Projets personnels d'études et de formation

La Fondation de l'instruction est reconnue comme organisme charitable et peut émettre des reçus pour l'impôt.

LA BOÎTE À LIRE



**Prenez
Partagez
Recyclez
Et... changez
vos livres!**

*Initiative CCI/Tourisme Saint-Marc
en collaboration avec la
bibliothèque municipale
Archambault-Trépanier@2016*

Vous remarquerez, dès l'arrivée du beau temps, le retour de nos 8 différentes boîtes à lire sur le territoire de la municipalité. Gage du succès de sa mise en place à l'été 2016, nous invitons, à nouveau les citoyens à en faire une tournée régulière afin de découvrir de petits trésors. Comme le dit si bien le concept, prenez, partagez, recyclez et échangez vos livres. Petits et grands seront ravis de la diversité ainsi que du choix varié des livres récupérés.

Ce projet, mine de rien, a nécessité l'apport de plusieurs personnes quant à la conception, sa réalisation et son maintien. Un gros merci une fois encore pour son professionnalisme et son dévouement à Mme

Marie-Paule Guertin qui s'occupe du suivi hebdomadaire de la distribution et de la sélection des livres. Ce petit projet, rappelons-le est une initiative du CCI/Tourisme Saint-Marc en collaboration avec la bibliothèque municipale Archambault-Trépanier et a demandé la participation de plusieurs intervenants, tous volontaires pour l'avancement de la qualité de vie à Saint-Marc-sur-Richelieu.

Nouveauté

Une nouvelle boîte à lire sera installée à la garderie du CPE le Hibou pour 2017!

Don de livres acceptés...

Vous aimeriez donner une deuxième vie à vos livres que vous avez adorés? Rien de plus simple. Vous pouvez les mettre dans la boîte bleue près de la bibliothèque en prenant bien soin de les identifier: **La Boîte à lire** ou, si ce n'est que quelques livres les déposer directement dans l'une des boîtes lorsqu'elles seront de retour dans nos parcs. Pourquoi ne pas laisser à l'intérieur une note pour votre successeur...une appréciation c'est toujours plaisant à lire.

Selon la cueillette et les dons, nous tentons de mettre des livres diversifiés, et de différentes catégories. Une tournée



régulière vaut le déplacement. Nous sommes également à la recherche de livres pour adolescent afin de compléter nos sélections.

Nous sommes particulièrement fiers de la réalisation de ce projet communautaire, qui en plus, de favoriser le recyclage permet à tous un cercle d'échange et de partage.

Bonne lecture,

*Annie Houle, Alain Durand et
Marie-Paule Guertin,*
coordonnateurs du projet.

VOTRE SANTÉ

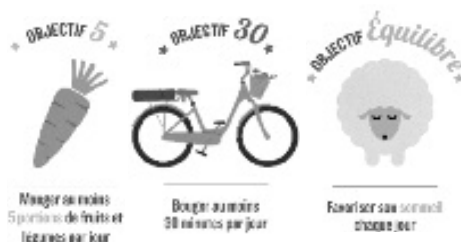


450-709-3200
operationbig@hotmail.com

Défi Santé

Opération B.I.G sac-à-dos s'associe cette année au défi Saint-Marcois afin d'amasser des fonds pour payer les frais et fournitures scolaires aux enfants des familles dans le besoin. Pour cet événement Opération B.I.G sac-a-dos et le défi Saint-Marcois sont à la recherche de bénévoles dévoués.

Merci de nous aider à accomplir notre mission.



AVIS IMPORTANT

VIGNETTES POUR REMORQUE DE BATEAU

Tout utilisateur du stationnement municipal (AVEC UNE REMORQUE) devra se procurer une vignette pour les non-résidents au coût de 30,00\$ au quotidien ou 175,00\$ saisonnier. Pour les résidents au coût de 5,00\$ au quotidien ou 50,00\$ saisonnier.

Ces vignettes seront en vente du 1er mai au 1er octobre aux divers endroits de la municipalité et affichées sur les panneaux interdisant le stationnement sans vignette.

Prendre note de l'article 4 : quiconque contrevient à quelque disposition du présent règlement commet une infraction et est passible, en outre les frais, d'une amende de 50,00\$. Tout agent de la paix, S.Q. est autorisé à délivrer un constat d'infraction à tout contrevenant.

La direction





BOURSE D'ÉTUDES POSTSECONDAIRES

Chaque année, la FISMR remet des bourses d'études à des étudiants qui poursuivent des études postsecondaires :

- 500 \$ pour un étudiant inscrit à un DEP ;
- 750 \$ pour un étudiant inscrit au CÉGEP ;
- 1 500 \$ pour un étudiant inscrit à l'université.

Elle privilégie l'octroi d'une bourse par niveau d'enseignement par année.

Conditions d'admissibilité

- Avoir une adresse permanente à Saint-Marc-sur-Richelieu ;
- Être inscrit à temps complet dans une institution post-secondaire reconnue par le MEESR, preuve à l'appui (une photocopie de l'acceptation) ;
- Être âgé entre 16 et 25 ans ;
- Ne pas avoir déjà obtenu de bourse de la FISMR pour ce niveau d'enseignement ;
- Expliquer par écrit les raisons pour lesquelles vous méritez cette bourse en respectant les critères exigés.

Critères d'évaluation des demandes

- La description de vos objectifs professionnels, de votre engagement dans votre parcours scolaire, de vos occupations

parascolaires, de votre implication au sein de la communauté, d'organismes ou de votre famille ;

- Le soin apporté à la qualité de la langue et à la présentation de la demande ;
- La longueur du texte entre 1,5 et 3 pages ;
- La présence d'une lettre rédigée par un représentant de l'institution d'enseignement (enseignant, directeur, etc.) qui démontre votre motivation et votre engagement dans ce projet de formation.

Date limite pour soumettre une candidature : le 31 juillet 2017

Le dossier de candidature complet doit être envoyé par la poste au 102, rue De la Fabrique, Saint-Marc-sur-Richelieu, J0L 2E0. Le sceau de la poste fera foi de la date d'envoi ou par courriel à : info@fondation-stmarc-fismr.com

Remise des bourses : le 26 août 2017

La remise des bourses aura lieu le 26 août 2017 lors du souper du tournoi de golf de la FISMR. Pour l'occasion, les récipiendaires seront appelés à faire une brève présentation de leur projet d'études.

Formulaire de demande

Nom : _____ Âge : _____

Adresse postale à domicile : _____

Numéro de téléphone : _____ Établissement : _____

Programme/année : _____

Veillez joindre les documents suivants à ce formulaire :

- Un texte, d'une longueur d'une page et demie à trois pages, expliquant les raisons pour lesquelles vous méritez cette bourse en tenant compte des critères suivants :
- description de vos objectifs professionnels ;
- démonstration de votre engagement et de votre implication dans le milieu scolaire, au sein de la communauté, d'organismes ou de votre famille, ainsi que de vos occupations parascolaires ;
- soin apporté à la qualité de la langue française et à la présentation de la demande.

- Une lettre rédigée par un agent de l'éducation (enseignant, directeur, etc.) qui démontre votre motivation et votre engagement dans votre projet de formation.
- Une photocopie de l'acceptation à une institution scolaire reconnue par le MEESR.

Faire parvenir votre demande pour le 31 juillet 2017 par la poste au :

FISMR
102, rue De la Fabrique
Saint-Marc-sur-Richelieu (Québec)
J0L 2E0

ou par courriel à : info@fondation-stmarc-fismr.com

DÉFI SAINT-MARCOIS

6 mai 2017

Parc André R. Noël

Horaire

7 h 30 à 8 h 30	Remise des dossards
9 h 05	départ du 10km
9 h 10	départ du 5km
9 h 15	départ du 3km
10 h 30	départ du 1km



INSCRIPTIONS EN LIGNE DU
1^{ER} MARS AU 28 AVRIL 2017

www.smsr.quebec ou
www.sportchrono.com

Des frais de 5\$ supplémentaire s'ajoute pour les inscriptions qui ne sont pas fait par le biais du site www.sportchrono.com

Inscriptions sur place (places limités)
7h30 à 8h30.

1KM 5^S

3KM 15^S

5KM 20^S

10KM 30^S

courses chronométrées



TROIS TILLEULS
HÔTEL
RESTAURANT BAR TERRASSE MARINA



Desjardins
Caisse de Beloeil-
Mont-Saint-Hilaire

La Rose des pains
BOLLANGERIE ARTISANALE

LES AUTOBUS BLANCHARD



Les marchés
Pepin
Le meilleur commerce est dans 2344



SAIL



Camp de jour Été - 2017

Inscriptions du 1er avril au 1er juin 2017

Les inscriptions se font en ligne à partir du site web de la municipalité dans la section service en ligne. Dans la mesure où vous n'avez pas accès à internet, prenez rendez-vous avec le service des loisirs.

<http://smsr.quebec/inscription-aux-activites-de-loisir/>

Tarifications (service de garde inclus)

Date	Semaine	Journée	2e et 3e enfant	Date limite de paiement
1: 26 au 30 juin	90\$	25\$	Rabais de 5\$ sur semaine de 4 ou 5 jours	22 juin 16h00
2: 3 au 7 juillet	90\$			29 juin 16h00
3: 10 au 14 juillet	90\$			6 juillet 16h00
4: 17 au 21 juillet	90\$			13 juillet 16h00
5: 24 au 28 juillet	90\$			20 juillet 16h00
6: 31 juillet au 4 août	90\$			27 juillet 16h00
7: 7 au 11 août	90\$			3 août 16h00
8: 14 au 18 août	90\$			10 août 16h00

Paiement

Le paiement peut se faire par:

Chèque : adressé à la Municipalité de Saint-Marc-sur-Richelieu

Comptant : en personne sur les heures d'ouverture

Paiement direct : sur les heures d'ouverture

Guide du parent

Un guide du parent vous sera envoyé à l'inscription de votre enfant. Il contient l'ensemble des informations essentielles pour que votre enfant passe un agréable séjour.

Inscription après le 1er juin.

Les demandes d'inscriptions doivent être adressé à la direction des loisirs. Les enfants seront admis que s'il y a des places disponibles. Les demandes doivent être fait avant le jeudi 16h00 pour la semaine à venir. (exemple : 22 juin 16h00 pour la semaine du 26 au 30 juin.



*L'équipe du camp de jour
de Saint-Marc vous ré-
serve un
ÉTÉ MAGIQUE.*

Horaire du camp

7H : OUVERTURE DU SERVICE DE GARDE

9 H : DÉBUT DU CAMP DE JOUR

12 H : DÎNER

13 H : REPRISE DES ACTIVITÉS

16 H : SERVICE DE GARDE

18 H : FIN DU SERVICE DE GARDE

Par téléphone: 450-584-2258 p.4

Par courriel : loisirs@smsr.quebec

Camp de jour Été - 2017



Dates	Thème	Activités
26-30 juin	C'est un grand depart!	Activité spéciale le 30 juin 2017 Fête d'ouverture Au camp à Saint-Marc
3-7 juillet	L'île Fort Boyard	Sortie le 5 juillet 2017 Centre escalade Horizon Roc Montréal
10-14 juillet	L'île aux mystères	Sortie (date à venir) Zoo de Granby Granby (Montérégie)
17-21 juillet	L'île meuh meuh	Sortie le 20 juillet 2017 La forêt des aventures Arbraska Saint-Grégoire (Montérégie)
24-28 juillet	L'île culinaire	Activité spéciale : Atelier chocolaté Dodo au camp (date à venir)
31 juillet-4 août	L'île scientifique	Sortie (date à venir) Plage du Domaine Rouville Saint-Jean-Baptiste (Montérégie)
7-11 août	La cite perdue	Activité spéciale le 8 août 2017 Olympiade inter-village Vallée des Patriotes
14-18 août	L'île aux trésors	Activité spéciale le 18 août 2017 Fête de fin d'été Au camp à Saint-Marc

Ligue de soccer des Patriotes

Les inscriptions ont eu lieu au courant du mois de mars. Il reste quelques places disponibles dans certaines équipes. Pour plus d'information, communiquer avec le service des loisirs par courriel : loisirs@smsr.quebec



Soccer adulte Masculin

Tous les lundis

Pour information : Olivier Thibault, téléphone : 514-502-8420

Soccer adulte Féminin

Tous les mercredis 20h30, dès le 24 mai 2017

Aucune inscription requise, et c'est gratuit!

Plaisir et fous rires garantis, en plus de se mettre en forme!

Expérience non requise!



Rejoignez notre page Facebook « Les mères indignes, soccer St-Marc » ou contactez Julie au 514-770-2698 pour plus d'infos!

Défi St-Marcois

Le Défi Saint-Marcois aura lieu le 6 mai prochain en avant-midi. Les distances offertes sont le 1 km, 3 km et le 5 km et 10 km. Le service des loisirs est fier de s'associer à Opération B.I.G. sac-à-dos pour cette édition 2017. Les inscriptions sont en cours et se termine le 28 avril.

Vous devez vous inscrire en ligne au <http://sportchrono.com/>

Si vous désirez vous impliquer comme bénévole lors de l'événement, contactez le service des loisirs par courriel à : loisirs@smsr.quebec.

Fête Nationale

La Fête Nationale aura lieu le 23 juin 2017 dès 16 h 00 sur le site habituel de l'Hôtel de Ville. Une programmation variée vous sera offerte suivie d'un magnifique feu d'artifice prévu pour 22 h. Ajoutez le 23 juin à votre agenda !

Terrain de tennis

Le terrain est accessible à tous les Saint-Marcois, et ce gratuitement. Vous devez vous inscrire en ligne sur le site web de

la municipalité. : <http://smsr.quebec/inscription-aux-activites-de-loisir/>

Vous devez inscrire un membre par famille. Un code de cadenas sera indiqué sur votre reçu d'inscription.

Si le code change en cours de saison, vous serez informé par courriel.

Horaire : Mai à octobre 2017 de 8h30 à 22h00



Le système de de clé ne sera plus fonctionnel pour l'année 2017. Votre clé doit-être retournée au service des loisirs.

Inscription camp de jour

Des thématiques différentes à chaque semaine ! D'incroyables sorties ! Viens t'amuser entre amis tout l'été au camp de jour de Saint-Marc. Les animateurs ont hâte de te rencontrer !

Les inscriptions de camp de jour se font en ligne au www.smsr.quebec

Tous les détails de la programmation se trouvent dans le dépliant du camp disponible en ligne sur le site de la municipalité.

OFFRE DE BÉNÉVOLAT

Le Comité Consultatif en Loisir est à la recherche de (2) personnes qui souhaitent investir leur temps dans le but de :

- Favoriser le développement du loisir; saines habitudes de vie par des projets pour tous les groupes d'âges de la population.
- Collaborer avec la municipalité à l'identification des besoins de la population (parc, événement, parascolaire, etc.)
- Participer à l'organisation des diverses activités de la municipalité (Plaisirs d'hiver, Défi St-Marcois, Fête Nationale, Halloween, etc.).

- Participer à la réalisation d'un plan de développement pour les loisirs (activités, parcs, événements, etc.).
- Étudier des demandes soumises par le conseil municipal et faire des recommandations au conseil.

Le comité siège en moyenne une fois par mois et une compensation financière (30\$/présence) sera remise aux membres à la fin de chaque année.

Les personnes intéressées devront faire parvenir une lettre d'intention à l'attention de Monsieur Samuel Routhier, Directeur des Loisirs avant le 18 mars.

loisirs@smsr.quebec

SOCIÉTÉ D'HISTOIRE



INVITATION

La Société d'histoire de Cournoyer en collaboration avec les Loisirs St-Marc et la bibliothèque St-Marc vous invite à une conférence de M. Viateur

Lefrançois **le mercredi le 19 avril 2017 à 19 heures**, à salle municipale St-Marc.

M. Viateur Lefrançois est né à Matane. Il a accompli divers stages à l'étranger avant de s'installer à St-Jean-sur-Richelieu.

Écrivain et animateur dans les salons du livre, les écoles et les bibliothèques, il a déjà 19 romans à son actif, dont quatre

romans historiques : Sous les canons de Wolfe – Escouade 1759, Louis Riel, le résistant, Les chemins de la liberté – Au temps des patriotes et les chemins de l'Exil – Au temps des patriotes.

Ancien journaliste et photographe, il se fait un devoir de partager avec ses auditoires des éléments d'histoire quelquefois oubliés ou même inconnus.

Cette fois-ci, il ressuscitera pour nous le personnage de Louis Riel, le résistant, mépris fondateur du Manitoba.

**Entrée gratuite...
Bienvenue à tous...**





LA POLITIQUE ENVIRONNEMENTALE MUNICIPALE – THÉMATIQUE « MATIÈRES RÉSIDUELLES »

Voici le troisième article explorant les objectifs de la Politique environnementale municipale. Nous vous rappelons que la Politique est disponible intégralement sur le site internet de la municipalité, dans la section « Vie municipale – Environnement ».

Ce mois-ci, nous explorons la thématique des « Matières résiduelles ».

L'importance d'une saine gestion des matières résiduelles

La gestion des matières résiduelles est un domaine d'importance capitale dans l'organisation des sociétés puisqu'elle a des impacts rapides et spectaculaires sur l'environnement et la santé humaine. En effet, une gestion déficiente des matières résiduelles peut rapidement contaminer les sols, l'eau et contribuer à la propagation de maladies. Tous ceux d'entre vous ayant voyagé dans des pays moins organisés que le nôtre l'auront sans doute constaté de leurs yeux. Pour un exemple plus près d'ici, la plupart d'entre vous se souviendront assurément du tristement célèbre incendie de pneus de Saint-Amable, en mai

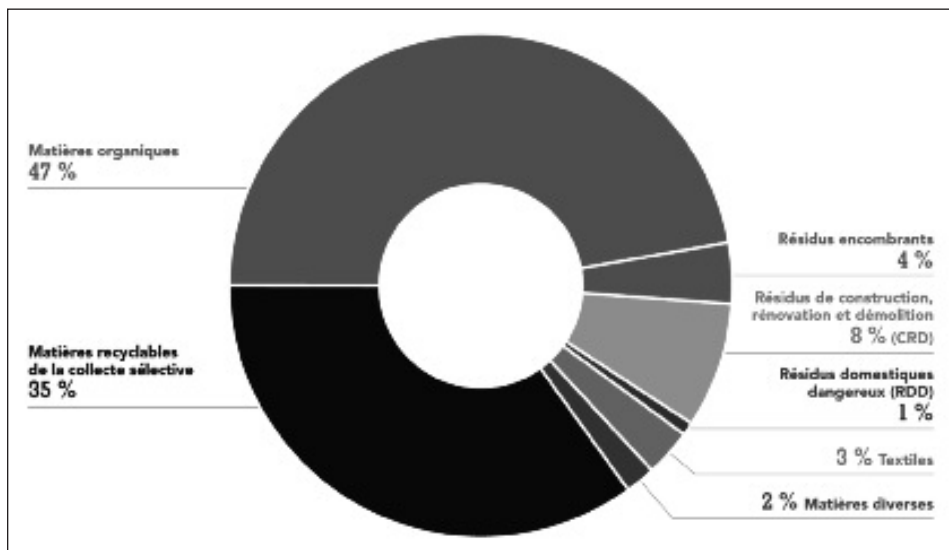


1990, où des millions de pneus ont brûlé pendant 4 jours et qui aura finalement coûté 12 millions au gouvernement en frais de décontamination du site.

Au Québec, la plupart des grandes problématiques environnementales locales liées à la gestion des matières résiduelles sont aujourd'hui évitées par les normes en place. Ça ne signifie pas pour autant qu'il n'y a plus de travail à faire. Nous en sommes plutôt à l'optimisation de la gestion des matières résiduelles, l'objectif final étant de ne plus produire de déchets ultimes du tout. Conséquences éventuelles de l'atteinte de cet objectif :

- diminuer drastiquement les coûts de gestion (ça coûte cher, la gestion des déchets), et ;
- diminuer la pression sur l'environnement ;

COMPOSITION DES MATIÈRES RÉSIDUELLES GÉNÉRÉES DANS LE SECTEUR RÉSIDENTIEL AU QUÉBEC



Tiré du rapport « Caractérisation des matières résiduelles du secteur résidentiel 2012-2013 »; Éco Entreprises Québec & RECYC-QUÉBEC; août 2015

Parce que dans les pays développés, les matières résiduelles sont le symptôme d'une consommation effrénée qui, elle, menace directement l'environnement. Bref, moins nous produirons de déchets, mieux se porteront notre environnement et notre portefeuille.

Combien de déchet produit un Saint-Marcois annuellement ?

À Saint-Marc-sur-Richelieu, la gestion des matières résiduelles est maintenant la responsabilité de la MRC de la Vallée-du-Richelieu, mais voici tout de même quelques données intéressantes.

En 2016, chaque Saint-Marcois a envoyé en moyenne 357,7 kg de déchets à l'enfouissement, c'est-à-dire approximativement la masse d'un gros mâle Grizzly adulte. Pour la même période, chaque Saint-Marcois a envoyé 107,7 kg au centre de tri de matières recyclables, soit plus de trois fois moins de matière.



À titre comparatif, le canton de Potton en Estrie, qui comptait 1831 habitants en 2014, n'a envoyé à l'enfouissement que 148,8 kg par habitant en 2014, c'est-à-dire moins de la moitié que ce que Saint-Marc-sur-Richelieu a envoyé cette année-là (326,7 kg/hab). C'est dire qu'il y a place à l'amélioration à Saint-Marc-sur-Richelieu ! Il faut tout de même souligner que le canton de Potton offre déjà des collectes des matières organiques et que notre propre collecte de matières organiques nous aidera beaucoup à améliorer notre performance.

Grand ménage du printemps

Le printemps maintenant arrivé, vous aurez bientôt l'envie pressante d'ouvrir toutes grandes les fenêtres et d'entreprendre un grand ménage de printemps dans l'attente des journées plus chaudes de l'été. Voici quelques rappels qui vous seront utiles pour vous débarrasser adéquatement des choses dont vous n'avez plus besoin :

- Avant de mettre aux ordures un objet dont vous n'avez plus besoin, pensez à le revendre ou à le donner. N'oubliez pas que certains objets peuvent être recyclés, remis en état ou utilisés à nouveau. Les ventes-débarras sont aussi une possibilité pour donner une 2e vie à vos objets. La municipalité de Saint-Marc-sur-Richelieu vous offre même un « Bottin de récupération » sur son site internet.

VOTRE CCE

- Vos vieux appareils électroniques et informatiques, vos déchets dangereux (peinture, piles, ampoules fluocompactes, produits ménagers, etc), vos pneus usés, et vos matériaux de construction peuvent tous être apportés aux écocentres de la MRC Marguerite-d'Youville grâce à une entente intermunicipale. Visitez le site internet de la municipalité pour plus d'information.



- Les frais de transport, de collecte et de traitement des matières recyclables sont presque totalement remboursés par les entreprises, alors que les frais liés à l'enfouissement des déchets appro-



chaient 160\$/porte en 2016. Les frais d'enfouissement vous ont donc coûté environ 28 fois plus cher que les frais de recyclage pour 2016, alors si vous avez à cœur la diminution de vos taxes autant que la protection de l'environnement, assurez-vous de mettre vos matières recyclables dans le bac bleu !

- Finalement, n'oubliez pas que vous pouvez déposer votre gazon, vos feuilles et vos résidus de jardin en bordure de rue pour les collectes de résidus verts, les 4 avril, 18 avril, 2 mai et 16 mai prochains.

SECTEUR AGRICOLE

L'UPA DE LA VALLÉE-DU-RICHELIEU VOUS PRÉSENTE :

Connaissez-vous ces femmes, ces hommes de passion et de vision que vous côtoyez dans votre village ? Qui sont ces travailleurs acharnés qui protègent et valorisent notre patrimoine local ? C'est le désir de l'UPA de la Vallée-du-Richelieu de vous présenter ces professionnels du monde agricole qui produisent selon les saisons des produits variés de grande qualité. De plus, en répondant à une question d'usage, vous aurez aussi la chance de participer, à la fin des reportages, au tirage d'un panier de produits locaux, d'une valeur de 50\$. Alors, n'hésitez pas : découvrez votre voisinage !

DES PASSIONNÉS DE LA NATURE À LA FERME YVON & MICHELINE RICHER

Par Florence Lavallée

Yvon et Micheline Richer sont les heureux propriétaires d'une entreprise agricole. En plus de faire de la grande culture, ils possèdent une cabane à sucre familiale qui les garde bien occupés au printemps. Lorsque j'ai demandé à Yvon de décrire son entreprise agricole en trois mots, il a répondu : « Fierté, nature et bien-être ». Quels sont les trois mots que j'utiliserais pour décrire l'homme que j'ai rencontré? Sans hésitation « conscientisé, impliqué et passionné ». D'abord, Yvon s'assure de respecter les berges en établissant des aménagements riverains. Il travaille en semis direct, une pratique agricole qui protège le sol, depuis



une quinzaine d'années. Il a également planté des haies brise-vents qui embellissent le paysage, alimentent la biodiversité et stabilisent les berges. De plus, le couple a installé sur ses terres des nichoirs d'hirondelles. Ensuite, Yvon est très impliqué socialement, et ce, depuis toujours, comme le témoigne son engagement communautaire passé, notamment au sein de l'UPA, du Club des optimistes et du Centre des loisirs de St-Marc. Il fait actuellement du bénévolat pour la FADOQ, un regroupement qui vise à stimuler une bonne qualité de vie pour les personnes âgées. Enfin, l'agriculture est, pour M. Richer, une véritable passion qui se transmet de génération en génération. D'ailleurs, son petit-fils espère un jour exercer le métier d'agronome. Pour Yvon et Micheline, l'agriculture, c'est plus qu'un simple métier, c'est une façon de vivre.



L'Union des
producteurs
agricoles

ORGANISME



L'ESSENTIELLE

CENTRE DE FEMMES

NOUVELLE PROGRAMMATION

Inscriptions au Centre ou par
téléphone à partir du 20 mars

Une programmation avec des ateliers en série, des cafés rencontres et des comités de travail pour répondre à des besoins et des intérêts différents. Les sujets qui s'y trouvent sont très variés : sexualité et ainéEs, proches aidantes et épuisement, estime de soi, ciné causerie engagé, communication et sensibilisation, cuisine sans allergène, violence conjugale, deuils et impacts de l'austérité.

Vous trouverez la programmation complète au www.cfessentielle.org



L'Essentielle est un lieu d'appartenance géré par et pour les femmes de la Vallée du Richelieu et des environs. L'Essentielle est ouvert aux femmes quel que soit leur âge, leur état civil, leur nationalité ou leur orientation sexuelle.

Nous y offrons un lieu d'appartenance, des services et un réseau d'éducation et d'action selon les besoins du milieu. Le Centre intervient sur la condition féminine dans son ensemble.

L'Essentielle est ouvert du lundi au jeudi de 8h30 à 16h30. Il est fermé entre 12h00 et 13h15 (sauf le mercredi), de même que le lundi après-midi. Il est situé au 231, rue Brillon (près de l'école St-Mathieu, dans le Vieux Beloeil). (450) 467-3418

www.cfessentielle.org

Rappel : Prise en charge des vidanges de fosses septiques par la municipalité

Comme annoncé précédemment, la municipalité de Saint-Marc-sur-Richelieu prend en charge les vidanges de fosses septiques dès cette année. Les fosses seront vidangées tous les deux ans, conformément au règlement provincial Q-2 r.22. Ainsi, vous n'avez plus à vous occuper de faire vidanger votre fosse vous-mêmes.

C'est l'entreprise Sanivac qui a remporté l'appel d'offres et qui effectuera donc toutes les vidanges des fosses septiques de Saint-Marc-sur-Richelieu pour les années 2017 et 2018. Les vidangeurs seront accompagnés d'un préposé municipal afin de s'assurer que tout se déroule bien.

Les fosses des propriétés situées sur les rues suivantes seront vidangées en 2017 :

- Rue de l'Anse
- Rue Bellevue
- Rue Boisselle
- Rue de l'Islet
- Rue Lafrenière
- Rue Préfontaine
- Rue Richelieu (au sud de la Montée Verchères)
- Rang du Ruisseau Nord
- Rang du Ruisseau Sud
- Rang des Trente (au sud de la Montée Verchères)
- Montée Verchères

Les vidanges auront lieu au cours **du mois de juin 2017**. Les fosses des autres propriétés seront vidangées en 2018.

Taxation

Comme vous avez pu le remarquer sur votre compte de taxes, les frais des vidanges sont amortis sur deux ans. Ainsi, vous paierez 60\$ en 2017 et 60\$ en 2018 pour un total de 120\$/vidange, peu importe l'année au cours de laquelle votre fosse sera vidangée.

Par souci d'équité, certains citoyens seront exemptés de taxe de vidange de fosse septique pour la période 2017-2018. Voici les cas où une exemption de taxe sera possible :

1. Propriété visée par la vidange en 2017 et installation d'une nouvelle fosse en 2016
2. Propriété visée par la vidange en 2017 et vidange de la fosse effectuée en 2016 (conditionnellement à la présentation d'une facture officielle avant le 15 mai 2017)
3. Installation d'une nouvelle fosse septique prévue en 2017 (conditio-

nellement au dépôt d'un devis technique préparé par un ingénieur avant le 15 mai 2017)

4. Propriété à occupation saisonnière (enregistrée comme un chalet au rôle d'évaluation) visée par la vidange en 2017 et vidange effectuée en 2014 (conditionnellement à la présentation d'une facture officielle avant le 15 mai 2017)
5. Propriété à occupation saisonnière (enregistrée comme un chalet au rôle d'évaluation) et vidange effectuée en 2015 ou 2016 (conditionnellement à la présentation d'une facture officielle avant le 15 mai 2017)

Si vous êtes dans l'une des situations décrites ci-dessus et que vous souhaitez être exempté de taxe de vidange pour la période 2017-2018, veuillez venir déposer les documents requis au bureau municipal avant le 15 mai 2017.

Précisions sur le type de vidange

Une installation septique est en général composée d'un réservoir souterrain (fosse) et d'un système de drainage (champ d'épuration ou système de traitement). Le but de la fosse consiste à piéger et à emmagasiner les matières solides et les matières grasses provenant soit des toilettes, des éviers ou des douches d'une résidence et à rejeter les liquides par le système de drainage. Les fosses doivent être régulièrement vidées pour éviter que les matières solides en décantation au fond la fosse ne soient transportées dans le système de drainage, rendant celui-ci totalement inefficace.

Le schéma de gauche montre l'état d'une fosse septique à l'arrivée de l'entrepreneur venu effectuer la vidange. On constate que le niveau d'eau est égal à la sortie de la fosse vers le champ d'épuration. À l'aide d'une pompe munie d'un filtre, l'eau présente dans les deux parties de la fosse est aspirée et envoyée au camion dans un petit réservoir temporaire, généralement situé à l'avant et de capacité limitée à une fosse. Des analyses ont démontré que l'eau filtrée contient moins de 3 % de matières solides. Ensuite, les boues sont pompées dans le réservoir principal du camion. Une vérification est également effectuée dans la

partie de la fosse contenant le liquide dans le cas où de la boue ou des

matières flottantes s'y retrouveraient, d'où l'importance de bien dégager les deux couvercles. Pour terminer, l'eau filtrée est remise dans la fosse (schéma de droite). Après 2 ou 3 jours, le niveau de la fosse sera revenu à son niveau d'origine (égal à la sortie vers le champ d'épuration) et la circulation de l'eau reprendra son cours normal.

Les avantages de la vidange sélective :

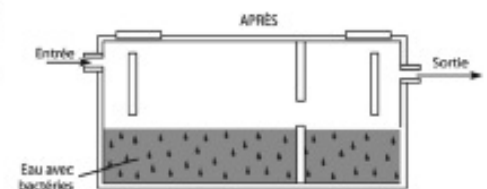
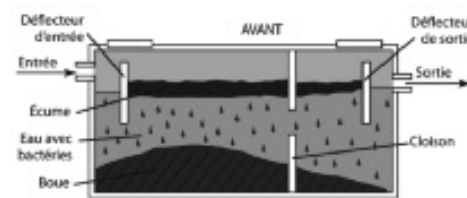
- La remise des bactéries contenues dans l'eau filtrée dans la fosse permet à celle-ci de reprendre rapidement le processus de décomposition et de décantation des boues ;
- Le volume des boues à traiter moins élevé ;
- Le nombre de vidanges par camion plus élevé permet de diminuer la consommation de carburant ;
- Le prix est plus avantageux ;
- Le système de pompage utilisé dans les nouvelles technologies (ex. : Bionest) se remet rapidement en marche, car de l'eau est déjà disponible dans la fosse.

Pour sa part, la vidange complète consiste à retirer tout le contenu de la fosse. Le niveau de la fosse prendra, dans ce cas-ci, quelques jours à revenir à la normale (égale à la sortie vers le champ d'épuration). Les bactéries s'installeront tranquillement afin de recommencer le processus de décomposition et de décantation des boues. Après une semaine, le niveau de la fosse est revenu à la normale, et ce, peu importe le type de vidange effectué (sélective ou complète).

Les vidanges effectuées seront de type « vidange sélective », qui sont plus économiques et meilleures pour l'environnement que les vidanges totales. Toutefois, vous pourrez toujours exiger une vidange totale, moyennant un coût supplémentaire.

D'avantage d'information vous sera transmise au printemps.

Vous pouvez toujours communiquer avec Charles Leclerc, agent d'inspection et d'information en environnement, par téléphone au 450 584-2258, poste 3 ou par courriel à enviro@smsr.quebec pour toutes questions relatives à ce projet.





**CLUB
ST-MARC-
SUR-RICHELIEU**

Réal Déry, président
(450) 584-3169



**PARTIE DE SUCRE -
DERNIÈRE CHANCE**

C'est ce mardi, le 4 avril à 11h30, qu'a lieu la partie de sucre annuelle organisée par le Club FADOQ Saint-Marc-sur-Richelieu. Cette année encore, le rendez-vous est à la Cabane Paul Blanchard. Les billets sont au coût de 20\$ payables sur place à l'entrée. SVP communiquer rapidement votre intention de participer, soit par courriel à info@st-marc.fadoqry.ca ou par téléphone auprès de Réal Déry 450-584-3169. Bienvenue à tous, membres et amis.

**ASSEMBLÉE GÉNÉRALE,
LE 25 AVRIL 2017**

Tous les membres du Club FADOQ St-Marc-sur-Richelieu sont convoqués à l'Assemblée générale annuelle qui aura lieu le mardi 25 avril à 13h30 à la salle des Habitations Saint-Marc au 215 rue Des Prés. À l'ordre du jour figurent le rapport

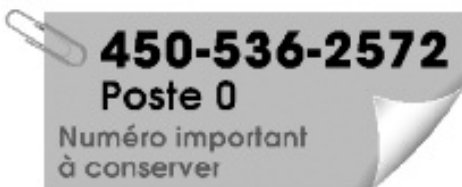
des activités et le rapport financier ainsi que les élections au conseil d'administration. Nous aurons le plaisir d'accueillir à cette occasion un représentant de la FADOQ Région Richelieu-Yamaska.

UN NUMÉRO À NOTER

Le 450-536-2572 poste 0 est le numéro à composer pour s'inscrire au groupe de médecine familiale (GMF) de Beloeil afin d'obtenir un médecin de famille.

Le même numéro permet d'atteindre le guichet d'accès aux services pour les personnes âgées et en perte d'autonomie. Ce guichet permet d'intégrer l'ensemble des services destinés à la personne âgée et ses proches aidants.

Il vise à assurer l'accès aux services à la suite de l'analyse d'une demande de soins et de services (aide à domicile, services professionnels, répit pour les aidants, etc).



**LA SAISON DES ACTIVITÉS
INTÉRIEURES S'ACHÈVE**

Jusqu'à la fin d'avril, les activités intérieures se poursuivent. Les lundis après-midi à 13h30 à la salle municipale, babette et palet américain. Les mardis après-midi à 13h à la salle des Habitations, parties de cartes, de billard et café-rencontre. Les mercredis avant-midi 9h45 à la salle municipale, exercices VIACTIVE. Il est encore temps de venir vous joindre aux participantes et participants régulier, ne serait-ce que pour faire un essai, avant la relâche estivale.

Dès la mi-mai, c'est à la pétanque que sont conviées les personnes intéressées à pratiquer cette activité extérieure. À suivre en mai.



Hélène Laflamme Petit, secrétaire
info@st-marc.fadoqry.ca (450) 584-1167

CERCLE DE FERMIERES



**LE CERCLE
DE FERMIERES
DE ST-MARC**

RÉUNION

Notre prochaine réunion aura lieu le 11 avril 2017, à 19h00.

Madame Hélène Légaré (nutritionniste) nous parlera d'une bonne alimentation avec un volet spécial sur les légumineuses.



**VOICI LA PLANIFICATION DES
ATELIERS POUR LE MOIS D'AVRIL:**

Mardi le 4 avril de jour et de soir:
Continuité des projets commencés

Mardi le 11 avril de jour : Cartes de souhaits avec étampes à colorier

Mardi le 18 avril de jour et de soir:

Continuité des projets commencés

Mardi le 25 avril de jour: Continuité des projets commencés

À noter que maintenant, vous devez vous inscrire pour les ateliers de soir.

Pour vous inscrire et obtenir plus de détails, veuillez communiquer avec Madeleine Béliveau au 450 464-4483, par courriel : madeleine.beliveau@videotron.ca ou le mardi au local (sous-sol du 102 rue de la Fabrique)

CONCOURS

Un petit rappel pour celles qui participeront aux divers concours, il ne reste plus beaucoup de temps pour compléter vos pièces. À noter que vous pourrez exposer vos créations, hors-concours, lors du congrès régional au mois de mai, il suffira de les apporter le jour même.

COURS DE DENTELLE

Les cours de dentelle aux fuseaux se tiendront les lundis 3 et 24 avril. Pour confirmation de la tenue du cours et plus d'informations, veuillez contacter Mireille Beauchemin au 514-972-7708 ou par courriel : beauchemireille@hotmail.com

**SOUHAITONS UN JOYEUX
ANNIVERSAIRE À :**

- 03 Renée Jourdain
- 08 Lise Décarie



*Joyeuses
Pâques
&*

*Bon
printemps!*



Vous souvenez-vous?

D'hier à aujourd'hui...

«Ensemble, toujours fiers de notre héritage.»



Dans le cadre du 225e anniversaire de Saint-Marc-sur-Richelieu, le CCI/Tourisme Saint-Marc en collaboration avec la Société d'histoire de Cournoyer organisent un concours visant à se remémorer certaines scènes ou acteur de son patrimoine.

Participer : Identifiez la ou les images publiées, à chaque mois, de janvier à novembre, sur le site municipal ou dans le journal le Saint-Marc Quoi? en indiquant *au moins l'un des points suivants*:

- ✚ **Lieu;** **Qui est-ce qui;** **Anecdote liée au sujet;** **Propriétaire des lieux;** **Historique** (ex : ce à quoi l'établissement servait

Modalités : Chaque participant ayant la bonne réponse se voit la chance de participer au tirage final de deux prix; soit d'un forfait pour un brunch pour deux personnes à l'Auberge Handfield ainsi qu'à l'Hostellerie les Trois Tilleuls. Les 2 gagnants seront annoncés en décembre 2017. Les réponses des différentes photos mystères seront également dévoilées dans l'édition de décembre.

Envoyez vos réponses à loisirs@smsr.quebec

Prière de mentionner le mois du concours, votre réponse ainsi que vos coordonnées.

Pour le plaisir de découvrir et se souvenir, bonne chance à tous!

Avril : Qu'est devenue cette maison ? Indice c'est l'un des commerces de chez nous...et qu'elle en est sa vocation?



Annie Houle,
conseillère responsable CCI/Tourisme Saint-Marc, embellissement et mise en valeur du milieu.



Évolution et motorisation à Saint-Marc

TEXTES NICOLE LAMARRE

La motorisation agricole



On sait que dans une petite communauté, les moyens sont rares et l'évolution est lente vers des outils de production plus modernes. Les citoyens les plus prospères sont les premiers à s'équiper de semoir, de faucheuse, de herses qui remplacent le travail manuel. Puis, pour les

travaux agricoles, les chevaux sont remplacés par les tracteurs. Ainsi dès 1901, un agriculteur dynamique Napoléon Beaudry disposait d'une moissonneuse-batteuse et d'une presse actionnée au gaz, pour faire les foins chez lui et ses voisins. Vers 1910-

15, William Pépin et Émile Blanchard font l'acquisition de tracteurs à roues métalliques. Richard Fontaine et Isidore Voghel, du bord de l'eau, s'équiperont aussi de tels engins, ce qui leur permettra de faire des travaux à forfait. □

Les routes

Cependant, jusqu'à la fin des années 1940, seule la route du bord de l'eau était déneigée et entretenue pour les véhicules motorisés; aussi les gens des rangs devaient utiliser leurs attelages pour se rendre au village ou ailleurs. Puis en 1950 et suivantes, les routes et montées principales

furent redressées et pavées, tandis qu'on abandonnait l'ancienne montée Verchères (devenue la montée secondaire Cournoyer) pour emprunter la nouvelle route vers Calixa-Lavallée, refaite par le maire et député Clodomir Ladouceurs. □

L'automobile arrive

Si la compagnie Provincial Transport permettait aux citoyens de la région de se rendre à Montréal pour le modique tarif de 1,10 \$ au début du siècle, les autobus de Léandre Ducharme rendirent le même service quotidien de 1944 à 1970. René Daigle, lui, ajoutait un service de taxi dans les années 1940, tandis que Léon Dubuc transportait des animaux à l'abattoir de Montréal et rapportait des victuailles dans son camion à la même époque. □



Les garages

Les garages de mécanique au village furent la forge de Philippe Pétrin, puis le garage de Léandre Ducharme et fils. Dieudonné Charron ouvrit un garage qu'il revendit à Jules Lavallée au début des années 1970, quand ce dernier obtint un important contrat de déneigement entre Belœil et St-Marc; alors il équipa son garage de machines destinées à l'excavation et au transport. Ce garage est

maintenant la caserne des pompiers. Au début, les camions à neige étaient «greyés» de charrues en V pas toujours efficaces pour venir à bout des bancs de neige dans les montées vers les rangs; alors Donat Lebrun venait à la rescousse avec ses camions plus puissants. Léandre Ducharme fut le premier à s'équiper d'un souffleur à neige. □

L'éclairage

De même, si une quinzaine de résidences du village étaient éclairées au gaz dès 1907, puis à l'électricité en 1925 grâce au branchement du bord de l'eau par la Southern Electric Cie de Chambly, les citoyens

des rangs des 30, des 14 et des 60 ne furent branchés qu'en 1950 et 51 par la Shawinigan Heat and Power, de Victoriaville; question de territoire et d'allégeance politique... □

Industrie du foin

Deux compagnies américaines installent des agences à Saint-Marc, la Hay Market (siège social New York) dès 1901 chez Joseph Ducharme installera des entrepôts à foin de 900 tonnes. L'agence sera vendue à J.P.Fortin commerçant de charbon, d'animaux, de foin et de presses à foin en 1913. La même année, la compagnie Quintal & Lynch Itée loue à Napoléon Vary pour 20 ans un emplacement pour y construire un autre entrepôt à foin de 400 tonnes. Le foin entreposé était vendu sur le marché américain et transporté sur les barges qui naviguaient sur le Richelieu □

Magasins et services



Elzéar Daigle



Magasin Dollard Hébert

À l'époque, le village possédait deux magasins généraux, celui de Dollard Hébert et l'autre de Jos Noël, la boucherie avec abattoir d'Elzéar Daigle, la boulangerie de Léon Petit, le bureau de poste détenu



Magasin Jos Noël

chez Osias Blain et sa fille Antonia, le poste de téléphonie chez Annette Robert, puis chez Irène Jeannotte-Handfield, et Mme Angélique Dufort qui avait le bureau de la Caisse populaire. On trouvait sur

place un maréchal-ferrant, Philippe Pétrin, des menuisiers-charpentiers et des cordonniers. Aujourd'hui, tous ces métiers ont disparu et on va en ville pour tout... □

CARNAVAL AU CPE



Un mois de Février au CPE le Hibou c'est fait pour bouger, prendre de saines habitudes de vie comme jouer dehors.

La semaine du 20 février, c'était notre CARNAVAL d'hiver. Une semaine bien remplie avec des activités pour contribuer au développement des enfants de tous les âges;

- Décoration de la cour extérieure
- Parade musicale avec chanson du Carnaval
- Jeux de ballons géants sur neige
- L'enroulé du bonhomme Carnaval
- Recherche d'animaux polaires

- dans la neige
- Parcours à obstacles
- Tir au câble
- Roulade de bûches
- Jeu de hockey sur neige
- Lancer de la boule de neige
- Jeu de quilles géantes
- Construction de château de neige

- Jeu de guerre des tuques (version CPE)
- Pour clôturer la semaine, chaque ami(e) a reçu un mini-bonhomme carnaval et un verre de chocolat chaud à boire assis au soleil.

Beaucoup de plaisir, des enfants heureux, des sourires éclatants tout cela même avec une température incertaine.

Une semaine enrichissante! Bravo à tous.



La place 0-5

L'unique guichet d'accès aux services de garde du Québec
Finies les multiples inscriptions, une seule place suffit!

CENTRE DE LA PETITE ENFANCE LE HIBOU

148, rue Moreau, Saint-Marc-sur-Richelieu (Québec)

450-584-3238

cpehibou@videotron.ca

La Place 0-5 : un carrefour des acteurs du 0-5 ans!

En collaboration avec le ministère de la Famille, la Coopérative Enfance Famille a élaboré la solution pour vous simplifier la vie lors de vos recherches et de votre inscription sur les listes d'attente des services de garde qui vous intéressent : La Place 0-5.

Informez-vous

Accédez aux coordonnées de tous les CPE, les garderies subventionnées, les garderies non subventionnées et les bureaux coordonnateurs (garde en milieu familial).

Consultez les fiches descriptives des services de garde utilisateurs de La Place 0-5. Informez-vous sur les critères utilisés lors de l'attribution de leurs places.

Inscrivez-vous

Indiquez vos besoins et obtenez une date d'inscription unique pour chacun de vos enfants. Choisissez les services de garde qui vous intéressent et voyez la date d'inscription de votre enfant vous

suivre partout, peu importe le moment de votre sélection.

L'inscription est permise pendant la grossesse, si l'enfant est né ou si vous êtes en processus d'adoption.

Gardez votre dossier à jour

Mettez à jour le dossier de votre enfant dès que votre situation ou vos besoins de garde changent. Vos mises à jour et la réponse aux rappels de La Place 0-5 vous permettront de vous assurer que les services de garde choisis auront l'information utile en tout temps.

La Place 0-5, à votre service!

514 270-5055
1 844 270-5055
laplace0-5.com



BRUNCH DU CURÉ : MERCI POUR VOTRE APPUI

Les membres de l'Assemblée de Fabrique remercient toutes les personnes qui ont contribué au succès du brunch du curé, le 26 février dernier.

MERCI d'abord à ceux et celles qui sont venus partager le repas! Sans la présence des citoyens et citoyennes de Saint-Marc et des environs le brunch n'aurait pas le même cachet ni le même succès.

Un très grand MERCI au comité d'organisation, à toutes les personnes bénévoles qui ont préparé et servi le repas et qui ont lavé la vaisselle. Ils et elles étaient plus de 25 en poste ce jour-là.

MERCI aux membres de l'équipe de l'Érablière Maurice Jeannotte pour leur temps et leur dévouement!

MERCI aux Fermières qui, de brunch en brunch, préparent leurs si délicieux desserts!

Nos remerciements vont aussi à nos commanditaires

En premier lieu, la Caisse Desjardins Beloeil-Mont-St-Hilaire qui contribue généreusement d'année en année tant pour le brunch que pour d'autres projets.

Cette activité a joui également de l'appui de André Comtois fleurs, l'Auberge Handfield, la Cabane à sucre Paul Blanchard, le Centre de beauté Dominique, l'Érablière Normand Fontaine, la Ferme Lamoureux-Noël, le Dépanneur Forget, Gaston Angrignon, Hector Larivée inc, IGA Famille Pepin, La Rose des Pains, Les Délices de la Petite Nation, Lise Lavallée coiffure, Métro Famille Riendeau, la Miellerie du Château de Cyr, la Municipalité de Saint-Marc-sur-Richelieu, la Pâtisserie de la Maison de Pierre, la Pépinière Jeannotte, Pierre Girard chiropraticien, les Plaisirs de l'Érable, les Produits d'Antoine, Promutuel Verchères-Les Forges, Ronald Leduc comptable, M. Simon Jolin-Barrette député de Borduas, le Verger St-Marc, les Viandes Alain et Bertrand.

Enfin un merci à M. le député Xavier Barsalou-Duval qui a souligné les 225 ans de la paroisse par la remise d'un parchemin soulignant sa mission particulière.

De beaux cadeaux très apprécié

Merci à Mme Annie Houle, conseillère municipale et au CCI-Tourisme Saint-Marc pour la remise d'une photo souvenir, soulignant le 225e de la paroisse et la collaboration qui existe entre nos deux organismes. Nous avons aussi, grâce à

eux, eu la joie d'apprécier la présence de musiciens qui nous ont fait bénéficier de leur talent tout au long du repas.

Hélène Laflamme Petit, présidente
hlaflam@videotron.ca
450-584-1167



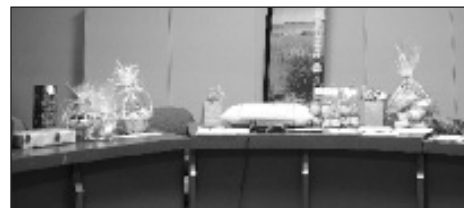
Remise du cadeau du CCI



Deux commanditaires majeurs, M. Jacques Rémy, directeur de la Caisse Desjardins Beloeil-Mont-St-Hilaire et Mme Marie-Hélène Leboeuf représentante de M. Simon Jolin-Barrette



Les musiciens, gracieuseté du CCI



Mathieu

514 919-4481

Courriel : tmvr@live.ca

Travailleur de rue
de la Vallée-du-Richelieu

Le travailleur de rue est disponible lorsque vous vivez des situations difficiles telles que, besoins alimentaires, abus, violence, etc. Que vous cherchiez du support, de l'accompagnement ou de l'écoute, n'hésitez pas à me contacter. Service confidentiel et sans jugement.

Saint-Marc-sur-Richelieu • Saint-Denis-sur-Richelieu
Saint-Charles-sur-Richelieu • Saint-Jean-Baptiste
Saint-Antoine-sur-Richelieu

PARTIR EN NEUF

Quoi de plus agréable que de partir en neuf (en oeuf) ! Pâques est la fête d'un renouveau. Jésus nous dit que la vie c'est ce qu'il y a de plus précieux au monde. C'est pourquoi le symbole de l'oeuf est si important en ce temps où nous voulons souligner Pâques. L'oeuf symbole de vie, symbole de promesses futures comme la vie d'un tout petit enfant qui vient de naître. Vivre Pâques c'est repartir du bon pied pour réaliser de belles promesses. Jésus nous promet le bonheur par sa présence aimante pour nous et son appui inconditionnel pour tout ce que nous aurons à vivre plus tard. Son amour ne nous fera jamais défaut. N'a-t-il pas pardonné à ceux qui l'avaient crucifié ? Arrêtons de nous culpabiliser et repartons en neuf dans cette belle relation amoureuse avec ce Dieu tout Amour, Miséricordieux et Père attentionné à notre égard.

Je vous souhaite donc Joyeuses Pâques !
 Votre curé au crâne d'oeuf,
Jean-Marc Beaudet, prêtre.



50E ANNIVERSAIRE DE PRÊTRISE

M. l'abbé Adélarde Paré fêtera cette année son **50e anniversaire de prêtrise**. Durant 6 ans (1998-2004), l'abbé Paré a été notre curé et continue de rendre de grands services à notre unité pastorale. Nous vous invitons à une messe d'action de grâces en l'honneur de l'abbé Paré pour souligner cet anniversaire le dimanche **7 mai 2017 à 11 h** à l'église de **St-Roch**. Cette célébration sera suivie d'une réception Aux Délices des Saisons, à St-Roch.

Coût des billets : \$ 35.00.

Responsable de la billetterie :

- Gilbert Gauthier 450-785-2951 (St-Roch)
- Françoise Malo 450-584-2654 (St-Marc)
- Raymonde Beauchemin 450-787-9692 (St-Antoine)

Informations :

Bureau Paroisse St-Roch 450-785-2214

Célébration du Pardon :

Dimanche 2 avril à 14 h à St-Antoine.

HORAIRE DE LA SEMAINE SAINTE

Jeudi saint (13 avril)

- St-Roch 19 h

Vendredi saint (14 avril)

- St-Marc 15 h

Veillée pascale (15 avril)

- St-Antoine 20 h

Pâques (16 avril)

- St-Antoine 9 h 30
- St-Marc 11 h
- St-Roch 11 h



CALENDRIER LITURGIQUE DU MOIS D'AVRIL

Réflexions dominicales

2 avril : Le passage vers la vie (5e dimanche du Carême)

Dieu ne veut la souffrance ni la mort de personne. Il en est bouleversé. Pourtant, mystérieusement, c'est par la mort que l'on arrive à la vraie vie : mort au sens propre, mais aussi toutes les petites morts qui jalonnent notre existence. Jésus laisse Lazare faire ce passage, et lui-même acceptera de le vivre pleinement.

9 avril : Dimanche des Rameaux et de la Passion

Nous sommes invités à faire corps avec la foule de Jérusalem. Pour acclamer Jésus, ces personnes utilisent des paroles et des gestes familiers. Savons-nous traduire notre admiration pour Jésus dans des mots et des signes accessibles pour les gens de notre milieu et de notre époque ?

Jésus est conduit à la mort sur la base de racontars et de faux témoignages. Sommes-nous conscients de l'injustice qu'il a vécue ? Sommes-nous capables

de dépasser l'horreur de son exécution pour constater l'enjeu du drame : la fidélité à sa mission pour l'amour du monde, jusqu'au bout ? Que nous inspirent cette tragédie et son dénouement qui s'avèrera finalement heureux ?

16 avril : Dimanche de la Résurrection du Seigneur (Pâques)

C'est Pâques chaque dimanche, mais nous célébrons aujourd'hui le premier jour de tous les dimanches. Dieu, qui a agi en Jésus tout au long de sa vie terrestre, ne pouvait pas laisser son Fils dans la mort. Il l'a ressuscité. Le tombeau vide nous invite à découvrir sa nouvelle présence : Christ est vivant au milieu de nous ! Qu'éclate notre joie de croire !

23 avril : Dimanche de la miséricorde divine

La résurrection constitue la manifestation la plus extraordinaire de la miséricorde de Dieu. Sa miséricorde est si grande qu'elle nous ouvre le chemin de la vie éternelle. La mort ne peut rien contre elle. Réjouissons-nous de reconnaître le Christ vivant sans l'avoir vu.

30 avril : Le chemin des disciples

Nous sommes en ce temps de joie pascale, invités à rencontrer Jésus ressuscité qui continue de marcher à nos côtés et de renouveler notre foi. Il est celui qui, au milieu de la routine et des découragements de chaque jour, nous stimule à vivre comme des personnes neuves et ressuscitées, porteuses de lumière.



Cabane à sucre Paul Blanchard

751, rang des Trente 450-584-2682

La Famille Blanchard et son personnel vous réservent un accueil chaleureux et vous invitent à venir déguster un succulent repas à la Cabane à Sucre. Avec plus de 55 ans d'expérience, dans une atmosphère rustique, vous pouvez voir la transformation de l'eau d'érable en sirop et vous promener dans les sentiers. Après votre copieux repas, vous dégusterez la tire d'érable pure sur la neige. Menu traditionnel et marinades maison, les gens peuvent apporter leur consommation.

Cabane à sucre Les Plaisirs de l'Érable

158, rang des Soixante 450-584-2350

Cabane à sucre traditionnelle ouverte à l'année soit pour le temps des sucres ou toute autre réception, mini-ferme durant le temps des sucres, service de cabane à sucre mobile à l'année (repas et tire sur neige).
Petits becs sucrés à l'année !

Cabane à sucre Handfield

Près du 190 rang des Soixante 450-584-2226

La Cabane à sucre de l'Auberge Handfield est résolument traditionnelle. Ce joyau de la vallée du Richelieu en Montérégie est construit sur une érablière centenaire de 42 acres et exploite plus de 2,000 entailles d'érables. Les visiteurs peuvent également observer, au centre de la cabane, l'évaporateur où se transforme l'eau d'érable en sirop selon le savoir-faire d'antan. Une cabane d'antan, le temps des sucres au cœur de la campagne.

Cabane à sucre Maurice Jeannotte

200, chemin de la Savane 450-584-2039

Entreprise familiale depuis 4 générations, l'Érablière Maurice Jeannotte vous accueille toute l'année pour tous vos événements ! Chaque groupe est accueilli à l'érablière par notre famille et notre équipe. Le repas servi est entièrement fait sur place et nous en sommes très fiers. Venez redécouvrir le goût oublié des recettes à saveur d'érable de nos grands-mères. C'est fameux ! On ne peut repartir sans avoir mangé de la tire sur la neige et faire une promenade en traîneau avec les chevaux. *Bienvenue chez-nous ! Faites comme chez-vous !*

Cabane à sucre du Rang Saint-Joseph

175, rang Saint-Joseph 450-584-3495

Érablière familiale, sur réservation seulement. Profitez d'une promenade en forêt et d'un bon repas traditionnel, entre amis, famille ou collègues de travail. Atmosphère conviviale, du mardi au dimanche. Soyez les bienvenus. Produits de l'érable en vente sur place.



Saint-Marc-sur-Richelieu

LES 8 ERREURS

Notre artiste a reproduit ce dessin et a volontairement modifié 8 détails... Si tu regardes attentivement, tu les trouveras sûrement tout seul!



Original



Modifié

SUDOKU

数独

	4	1	9					6
			8	2		9	7	
	8		6		5	2		
6			2	7				4
3	1						2	7
7				6	1			8
		9	1		3		5	
	7	2		4	6			
	5				2	4	1	

NOVICE

		1				2		
3			2		8			7
6		7				9		1
	8		6	3	7		5	
	1		4	5	9		2	
1		8				3		9
2			1		4			8
		6				5		

INTERMÉDIAIRE

2	3	5	6	7	8	9	1	2
6	2	3	5	9	8	1	4	7
7	8	4	1	6	3	2	5	9
1	9	2	3	4	5	6	7	8
3	5	9	2	1	8	4	6	7
8	4	1	9	7	6	2	3	5
5	6	7	8	9	1	2	3	4
9	8	7	6	5	4	3	2	1
4	9	6	5	4	3	2	1	8
1	3	5	9	8	7	6	2	4
6	2	7	3	4	5	8	9	1
7	1	3	4	5	9	8	2	6
8	4	1	9	7	6	2	3	5
5	6	7	8	9	1	2	3	4
9	8	7	6	5	4	3	2	1
4	9	6	5	4	3	2	1	8
1	3	5	9	8	7	6	2	4
6	2	7	3	4	5	8	9	1
7	1	3	4	5	9	8	2	6
8	4	1	9	7	6	2	3	5
5	6	7	8	9	1	2	3	4
9	8	7	6	5	4	3	2	1
4	9	6	5	4	3	2	1	8
1	3	5	9	8	7	6	2	4
6	2	7	3	4	5	8	9	1
7	1	3	4	5	9	8	2	6
8	4	1	9	7	6	2	3	5
5	6	7	8	9	1	2	3	4
9	8	7	6	5	4	3	2	1
4	9	6	5	4	3	2	1	8
1	3	5	9	8	7	6	2	4
6	2	7	3	4	5	8	9	1
7	1	3	4	5	9	8	2	6
8	4	1	9	7	6	2	3	5
5	6	7	8	9	1	2	3	4
9	8	7	6	5	4	3	2	1
4	9	6	5	4	3	2	1	8
1	3	5	9	8	7	6	2	4
6	2	7	3	4	5	8	9	1
7	1	3	4	5	9	8	2	6
8	4	1	9	7	6	2	3	5
5	6	7	8	9	1	2	3	4
9	8	7	6	5	4	3	2	1
4	9	6	5	4	3	2	1	8
1	3	5	9	8	7	6	2	4
6	2	7	3	4	5	8	9	1
7	1	3	4	5	9	8	2	6
8	4	1	9	7	6	2	3	5
5	6	7	8	9	1	2	3	4
9	8	7	6	5	4	3	2	1
4	9	6	5	4	3	2	1	8
1	3	5	9	8	7	6	2	4
6	2	7	3	4	5	8	9	1
7	1	3	4	5	9	8	2	6
8	4	1	9	7	6	2	3	5
5	6	7	8	9	1	2	3	4
9	8	7	6	5	4	3	2	1
4	9	6	5	4	3	2	1	8
1	3	5	9	8	7	6	2	4
6	2	7	3	4	5	8	9	1
7	1	3	4	5	9	8	2	6
8	4	1	9	7	6	2	3	5
5	6	7	8	9	1	2	3	4
9	8	7	6	5	4	3	2	1
4	9	6	5	4	3	2	1	8
1	3	5	9	8	7	6	2	4
6	2	7	3	4	5	8	9	1
7	1	3	4	5	9	8	2	6
8	4	1	9	7	6	2	3	5
5	6	7	8	9	1	2	3	4
9	8	7	6	5	4	3	2	1
4	9	6	5	4	3	2	1	8
1	3	5	9	8	7	6	2	4
6	2	7	3	4	5	8	9	1
7	1	3	4	5	9	8	2	6
8	4	1	9	7	6	2	3	5
5	6	7	8	9	1	2	3	4
9	8	7	6	5	4	3	2	1
4	9	6	5	4	3	2	1	8
1	3	5	9	8	7	6	2	4
6	2	7	3	4	5	8	9	1
7	1	3	4	5	9	8	2	6
8	4	1	9	7	6	2	3	5
5	6	7	8	9	1	2	3	4
9	8	7	6	5	4	3	2	1
4	9	6	5	4	3	2	1	8
1	3	5	9	8	7	6	2	4
6	2	7	3	4	5	8	9	1
7	1	3	4	5	9	8	2	6
8	4	1	9	7	6	2	3	5
5	6	7	8	9	1	2	3	4
9	8	7	6	5	4	3	2	1
4	9	6	5	4	3	2	1	8
1	3	5	9	8	7	6	2	4
6	2	7	3	4	5	8	9	1
7	1	3	4	5	9	8	2	6
8	4	1	9	7	6	2	3	5
5	6	7	8	9	1	2	3	4
9	8	7	6	5	4	3	2	1
4	9	6	5	4	3	2	1	8
1	3	5	9	8	7	6	2	4
6	2	7	3	4	5	8	9	1
7	1	3	4	5	9	8	2	6
8	4	1	9	7	6	2	3	5
5	6	7	8	9	1	2	3	4
9	8	7	6	5	4	3	2	1
4	9	6	5	4	3	2	1	8
1	3	5	9	8	7	6	2	4
6	2	7	3	4	5	8	9	1
7	1	3	4	5	9	8	2	6
8	4	1	9	7	6	2	3	5
5	6	7	8	9	1	2	3	4
9	8	7	6	5	4	3	2	1
4	9	6	5	4	3	2	1	8
1	3	5	9	8	7	6	2	4
6	2	7	3	4	5	8	9	1
7	1	3	4	5	9	8	2	6
8	4	1	9	7	6	2	3	5
5	6	7	8	9	1	2	3	4
9	8	7	6	5	4	3	2	1
4	9	6	5	4	3	2	1	8
1	3	5	9	8	7	6	2	4
6	2	7	3	4	5	8	9	1
7	1	3	4	5	9	8	2	6
8	4	1	9	7	6	2	3	5
5	6	7	8	9	1	2	3	4
9	8	7	6	5	4	3	2	1
4	9	6	5	4	3	2	1	8
1	3	5	9	8	7	6	2	4
6	2	7	3	4	5	8	9	1
7	1	3	4	5	9	8	2	6
8	4	1	9	7	6	2	3	5
5	6	7	8	9	1	2	3	4
9	8	7	6	5	4	3	2	1
4	9	6	5	4	3	2	1	8
1	3	5	9	8	7	6	2	4
6	2	7	3	4	5	8	9	1
7	1	3	4	5	9	8	2	6
8	4	1	9	7	6	2	3	5
5	6	7	8	9	1	2	3	4
9	8	7	6	5	4	3	2	1
4	9	6	5	4	3	2	1	8
1	3	5	9	8	7	6	2	4
6	2	7	3	4	5	8	9	1
7	1	3	4	5	9	8	2	6
8	4	1	9	7	6	2	3	5
5	6	7	8	9	1	2	3	4
9	8	7	6	5	4	3	2	1
4	9	6	5	4	3	2	1	8
1	3	5	9	8	7	6	2	4
6	2	7	3	4	5	8	9	1
7	1	3	4	5	9	8	2	6
8	4	1	9	7	6	2	3	5
5	6	7	8	9	1	2	3	4
9	8	7	6	5	4	3	2	1
4	9	6	5	4	3	2	1	8
1	3	5	9	8	7	6	2	4
6	2	7	3	4	5	8	9	1
7	1	3	4	5	9	8	2	6
8	4	1	9	7	6	2	3	5
5	6	7	8	9	1	2	3	4
9	8	7	6	5	4	3	2	1
4	9	6	5	4	3	2	1	8
1	3	5	9	8	7	6	2	4
6	2	7	3	4	5	8	9	1
7	1	3	4	5	9	8	2	6
8	4	1	9	7	6	2	3	5
5	6	7	8	9	1	2	3	4
9	8	7	6	5	4	3	2	1
4	9	6	5	4	3	2	1	8
1	3	5	9	8	7	6	2	4
6	2	7	3	4	5	8	9	1
7	1	3	4	5	9	8	2	6
8	4	1	9	7	6	2	3	5
5	6	7	8	9	1	2	3	4
9	8	7	6	5	4	3	2	1
4	9	6	5	4	3	2	1	8
1	3	5	9	8	7	6	2	4
6	2	7	3	4	5	8	9	1
7	1	3	4	5	9	8	2	6
8	4	1	9	7	6	2	3	5
5	6	7	8	9	1	2	3	4
9	8	7	6	5	4	3	2	1
4	9	6	5	4	3	2	1	8
1	3	5	9	8	7			



Service, professionnalisme,
respect et intégrité.

FAUSSES OFFRES D'EMPLOI, TROP BEAU POUR ÊTRE VRAI?

Vous êtes à la recherche de l'emploi de vos rêves depuis belle lurette ou vous cherchez tout simplement à faire un gain d'argent rapide? Vous êtes à risque d'être la cible d'une fraude de fausses offres d'emploi.

Ce stratagème est répertorié dans la liste des 10 grandes fraudes de 2016 diffusée par le Bureau de la concurrence. Le total des pertes équivalait à près de 5,3M de dollars.

Voici trois stratagèmes de fraude qui visent particulièrement les chercheurs d'emploi ou d'opportunités financières :

1- Arnaque LinkedIn

On vous écrit pour vous embaucher comme représentant canadien pour une entreprise qui est établie à l'extérieur du pays. Le travail est simple et consiste à collecter des dettes dues à la compagnie. Pour ce mandat, vous recevrez un salaire mensuel et une commission de 10 % sur les montants récupérés.

Vous acceptez avec enthousiasme. Un chèque vous est alors envoyé par la poste pour lequel une signature est requise. On vous demande de déposer le chèque dans votre compte personnel et de retourner le montant (moins votre commission) selon les indications de virement bancaire reçues. Vous suivez alors la procédure tel que demandé, déposez les chèques dans votre compte et transférez ensuite les sommes à la compagnie. Quelques jours plus tard, les chèques rebondissent dans votre compte. Trop tard, vous vous êtes fait prendre au piège.



2- Fraude logo publicitaire

Lors de votre recherche d'emploi, vous voyez une offre alléchante qui consiste à recevoir une rémunération contre l'affichage d'un logo publicitaire sur votre voiture! L'offre mentionne un «salaire» hebdomadaire de quelques centaines de dollars à ceux qui acceptent d'afficher sur leur véhicule personnel de la publicité. Vous êtes excités à l'idée de faire de l'argent rapidement et vous téléphonez à la compagnie pour obtenir plus d'information.

Vous vous adressez au département du marketing de l'entreprise mentionnée dans la publication, on vous mentionne que vous devez récupérer un chèque de quelques milliers de dollars couvrant les frais d'affichage ainsi qu'une semaine de salaire. Vous êtes chargé d'encaisser le chèque dans votre compte de banque et vous gardez un montant comme salaire.

Par la suite, vous devez transmettre le montant résiduel à l'entreprise, et ce, en argent comptant dans un compte afin de recevoir le logo publicitaire à apposer sur votre voiture.

Ce chèque déposé dans votre compte s'avère être un chèque sans provision. Vous êtes victime d'une fraude!

3- Fraude client mystère

Vous trouvez, sur un site de recherche d'emploi ou sur un réseau social, une offre provenant d'une entreprise qui évalue le service à la clientèle des institutions financières. Vous appelez et on vous indique que vous allez prendre part à une campagne de clients mystères.

Des chèques libellés à votre nom, des formulaires d'évaluation ainsi

que des instructions claires vous sont transmis par la poste. On vous demande de conserver une partie du montant reçu par chèque en guise de remerciement et de retourner la balance. La procédure est simple et semble professionnelle, vous exécutez donc votre « mission de client mystère » et vous déposez le chèque dans votre compte, vous retirez l'argent et transférez le montant par Western Union.

Simple comme bonjour, vous venez de vous faire un gros montant d'argent facilement et sans effort. Vous serez informé quelques jours plus tard, par votre institution financière, que le chèque était frauduleux. C'était trop beau pour être vrai, vous avez été victime d'une fraude.

Les fraudeurs ont plus d'un tour dans leur sac et sont très bien organisés.

Voici quelques conseils pour éviter d'être victime de telles arnaques :

- Avant d'accepter un emploi, effectuez des recherches sur l'entreprise ;
- Si l'offre semble trop alléchante, posez-vous des questions ;
- Aucun employeur ne vous demandera de déposer un chèque pour que vous retourniez une somme d'argent.

Si vous avez été victime de ce type de fraude, vous êtes invité à contacter votre poste de police local afin de signaler l'événement ainsi qu'à votre institution bancaire.

Pour plus d'informations sur la prévention de la fraude, le public est invité à visiter le site web de la Sûreté du Québec au www.sq.gouv.qc.ca ainsi que le site web du Centre antifraude du Canada au www.antifraudcentre.ca.

Sûreté du Québec MRC de La Vallée-du-Richelieu (En cas d'urgence, composez 310-4141 (*4141 cellulaire) ou le 9-1-1
4000, rue des Loisirs, St-Mathieu-de-Beloil, J3G 2C9 • Tél. 450 536-0032 • Téléc. 450 536-0052 • Internet : www.sq.gouv.qc.ca



Le conseil municipal, le comité et les ambassadeurs du 100^e anniversaire de McMasterville sont heureux de vous inviter à assister aux spectacles du 100^e, et ce, **À UN PRIX D'IL Y A PRESQUE 100 ANS !** (spectacles subventionnés en partie par la Municipalité). Ces spectacles auront lieu à l'auditorium de l'école d'éducation internationale.



Les billets seront en vente à l'accueil des Services récréatifs et culturels, durant les heures d'ouverture des bureaux administratifs, aux dates suivantes :

- Résidents : À compter du mardi 7 mars. Une preuve de résidence sera exigée.
- Résidents et non-résidents : À compter du mardi 28 mars.

IMPORTANT : Les bureaux seront ouverts en soirée, les mardis 7, 14 et 28 mars (de 8 h 30 à 17 h 30 et de 18 h à 20 h)

Visitez notre site Internet au www.mcmasterville.ca sous la rubrique Communiqués – Publications – Événements, ou contactez-nous au 450 467-8195 ou sre@municipalitemcmasterville.qc.ca

PETITES ANNONCES

ANNONCES

À VENDRE

Train électrique American flyer 1957 modèle Montainer équipé rénové, matelas Queen Sears-o-pédic très propre, futon 38po, banc de massage, exerciceur Firm Workout, petit bureau d'écolier, bureau à linge antique, sofa 3 places Pointe en diamants pin jaune et aussi une place, petites étagères, canne à moucher et moulinet neufs, **450 709-0527**

À VENDRE

Panne ou plat à sirop d'érable en acier inoxydable avec robinet, utilisée une seule saison, mesurant 24X30 pouces X 11po. Hauteur. Avec poignées. Prix sur demande **450-709-0568**.

À VENDRE

Entailleuse à essence marque Tanaka forace modèle 262L.

ANNONCES

Peut aussi servir de tarrière à piquet ou à glace (pour les pêcheurs) **450-709-0568**. Prix sur demande.

À VENDRE

Venmar (changeur d'air) HRV Novofit 2.0ES 1000.00\$ dans sa boîte originale. **450-709-0906**

À VENDRE

Télescope Dobson Orion SkyQuest IntelliScope XT10 avec oculaires 10mm et 25mm, manette Intelliscope vous indiquant les déplacements à effectuer manuellement avec le tube optique afin de pointer des objets célestes que vous sélectionnez dans la base de données de la manette. Étui de transport. Prix : \$ 500.00 Communiquer avec Nicole au **514-705-2682**.

ANNONCES

À VENDRE

Banc de scie BEAVER tout en fonte; 8 pouces de lame, extension de table de 13 pouces; base métallique incluse; 125\$ **514 928-3944** ou **450 584-3944**.

ATTENTION:

VEUILLEZ NOTER QUE LES PETITES ANNONCES NE SERONT PUBLIÉES QUE POUR UNE PÉRIODE DE TROIS MOIS ET SERONT RETIRÉES PAR LA SUITE.

Petites annonces?
Appelez nous!
Ou écrivez nous!
Municipalité de
Saint-Marc-sur-Richelieu
(450) 584-2258
info@smsr.quebec



L'Antoinette

café - crème glacée - cantine
magasin de variétés

450-787-3372

Mardi à Samedi
de 11 h à 21 h
Dimanche de 11 h à 19 h

1038 du Rivage
Saint-Antoine-sur-Richelieu

Restaurant familial avec menu bistro et casse-croûte
Crèmerie ouverte à l'année
Douze merveilleux trempages de chocolat belge

Ambiance chaleureuse
Salle de jeux pour enfants
Splendide terrasse avec vue sur la rivière

Réservation de groupe et fête d'enfants

Magasin de variétés
avec marchandise neuve à prix de liquidation
Vente de produits locaux

LYNE LAMARRE ■ NOTAIRE INC.



M^e Lyne LAMARRE B.É.D. LL.B. D.D.N.
NOTAIRE ET CONSEILLÈRE JURIDIQUE

90, chemin de la Savane,
Saint-Marc-sur-Richelieu
(Québec) J0L 2E0

Tél. : (450) 584-3119
Cell. : (514) 978-3119
lynelamarre@notarius.net

EBÉNISTERIE Luc Léveillé inc.

Armoires de cuisines et salles de bain

Tél.: 450-584-2521
Fax: 450-584-2376
info@ebenisterielucleveille.com
ebenisterielucleveille.com

216, rg St-Joseph,
Saint-Marc-sur-Richelieu QC
J0L 2E0
RBQ 6279-1922-53

Notre objectif... faire un jardin pour vous, à votre goût !



Estimation gratuite



2014- 1er prix du concours de l'Association
des Paysagistes Professionnels du Québec
Catégorie «le béton à son meilleur»
2014- Le prix Permacon
2015- Le prix «Clim d'Oeil»



Gestion
Pierre-Alain Poirier inc
Services d'aménagement paysager

450.709.0606

papoirier@service-paysager.com
www.service-paysager.com

Il reste
une place
pour votre
annonce ici...

Contactez-nous au:
450 584-2258



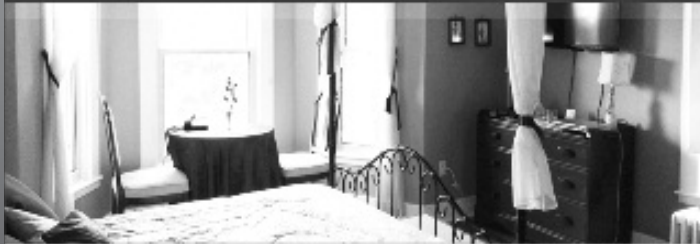


Au rêves d'Antan

GITE DU PASSANT



NOTRE PLAISIR EST DE VOUS FAIRE PLAISIR



GITE & RESTAURANT

- PRODUITS ET SAVEURS DU TERROIR
- MENU GASTRONOMIQUE A PRIX FAMILIAL
- RESTAURANT AU SAVEUR D'ANTAN

PAUL LUPIEN & CAROLE MORIN VOS HÔTES

MEMBRE DE L'ASSOCIATION
GITE CERTIFIÉ DU QUÉBEC



Gites et Auberges du Passant®
au Québec
Totement gourmand!

595 RICHELIEU | ST-MARC-SUR-RICHELIEU | 450 709-0900 | WWW.AUXREVESDANTAN.CA

Gîte

La Rose des pains

BOULANGERIE ARTISANALE

Jeu-di - Ven-dredi 8h30 à 17h30
Sa-medi 8h à 16h30
Di-man-che 8h30 à 16h30

Gâteaux personnalisés sur commande - Argent comptant

411, RICHELIEU, SAINT-MARC-SUR-RICHELIEU
larosedespains@hotmail.com | 514 246-1645



NOUVEAU



Boulangerie

La Coifferie d'ANNIE

Sur rendez-vous

450.709.0688

167, rue Jeannotte
Saint-Marc-sur-Richelieu

Coiffure

Il reste
une place
pour votre
annonce ici...

Contactez-nous au:
450 584-2258



Publicité



97, Montée Verchères
St-Marc sur Richelieu
Québec, J0L 2E0

Tél.: (450) 584-3732
Fax: (450) 584-2447

Le souci de votre bien-être...

Coiffure

Merci de votre fidélité



De retour au
printemps 2017
avec plusieurs
nouveautés.

161, rue Richelieu
Saint-Marc-sur-Richelieu .QC. J0L 2E0
Tél. Bureau. : 450.709.0606
Tél.Serre. : 450.709.0880

Centre de jardin

Coiffure Lise Lavallée

Lise Lavallée

514 974-2618

541 Rang des Trente
St-Marc-sur-Richelieu

lise.fernand@hotmail.com



Coiffure

R.R.COM

DISTRIBUTION INC.

MICHEL AUCLAIR

Président

Vente, service et location d'appareil de radiocommunication
(Commercial et CB)

29 Préfontaine, Saint Marc sur Richelieu (Québec) J0L 2E0

Tél. fax : (450) 446-1930 • 1-888-747-3266

Communication

CPA COMPTABLE
PROFESSIONNEL AGRÉÉ

Ronald H. Leduc CPA

300 rue de l'anse

Saint-Marc-sur-Richelieu QC J0L 2E0

Tél.: 450 464-1906 / 450 443-3336

Télec.: 450 464-5464 Cell.: 514 781-5266

ronald.leduc46@videotron.ca

Comptabilité

Licence: R.B.Q. 8253-8984-45

531, Rang des Tentas
St-Marc sur Richelieu J0L 2E0

Les Constructions
AREER 2000
inc.

Elio Richer

Cal.: (514) 863-2778

Res.: (450) 584-3383

Fax.: (450) 584-2834



ENTREPRENEUR GENERAL

Rénovation
Résidentiel
Commercial

Construction

Député



SIMON JOLIN-BARRETTE

Député de Borduas
simonjolinbarrette.ca



535, Sir-Wilfrid-Laurier
bur. 304, Beloeil, J3G 5E9
450 464-5505
sjb.bord@assnat.qc.ca

Comptabilité



COMPTABILITÉ ARICA INC.

Sylvie Gendreau *présidente*
sylviegendreau@comptabilitearica.com

comptabilitearica.com

= Tenue de livres, conseil et soutien pour démarrage d'entreprise

t: 450 584-3170
f: 450 584-3782

97 A, montée Verchères, Saint-Marc-sur-Richelieu (Québec) J0L 2E0

Élagage / Émondage

arbraction

450 626-2727

www.arbraction.com

Assurances complètes et soumissions gratuites

Élagage/émondage
abattage
haubanage
taille de haies
plantation
déchiquetage

Électricité

Simon MERCIER

ENTREPRENEUR ÉLECTRICIEN inc.

Tél.: 514 970-6798 RBQ : 5609-4485-01

179, rue Tanguay, Saint-Marc-sur-Richelieu, QC J0L 2E0

Inscription
en cours

Activités pour futurs et nouveaux parents et leur bébé



Rencontres prénatales | Yoga | Cardio mise en forme
Cours de portage | Ateliers, jeux et exercices
Éveil musical | Bébé tricot | Et plus...

INSCRIPTION

450 446-7760 | www.leberceau.org

Centre périnatal

Élagage / Émondage



CENTRE DENTAIRE MONT-SAINT-HILAIRE

Dre VALÉRIE ROY, DMD
CHIRURGIENNE DENTISTE PROPRÉTAIRE
77 Boul. Sir-Wilfrid-Laurier, suite 100
Mont-Saint-Hilaire, Qc J3H 3N3
Tél. (450) 464.5535
Fax (450) 464-0502
info@cdmsh.ca

www.cdmsh.ca



Dentiste

Électricité

Vos hôtes:
Femmes et Anstet

Partie de sucre, mariage,
anniversaire, épousailles de bié d'indé,
soirée des fêtes «Les Grands Fêtes»
et réceptions de tous genres.



Érablière Maurice Jeannotte

vous accueille depuis 1933.

200, chemin de la Savane, Saint-Marc-sur-Richelieu (QC) J0L 2E0
Tél: (450) 584-2039 / Fax: (450) 584-2596 / Site internet: www.jeannotte.qc.ca

Érablière / salle de réception



Lise Dambremont
esthéticienne

facial
épilation à la cire
électrolyse

734, rue de L'Anse, St-Marc-sur-Richelieu J0L 2E0 450 464-1159

Esthétique, Électrolyse

Beauté, douceur et bien-être

Esthétique, Électrolyse

97, montée Verchère
St-Marc-sur-Richelieu
(Québec) J0L 2E0

Chantale Faucher
Du lundi au samedi sur rendez-vous
514-248-0213



B. CHOQUETTE EXCAVATION INC.

EXCAVATION & DÉNEIGEMENT

195, Ruisseau Nord
St-Marc-sur-Richelieu (Québec) J0L 2E0

450-584-2449

Pour tout ce qui touche votre champ d'épuration

Test de sol / percolation
Inspection pré-achat
Surveillance de travaux
Expertise légale / juridique

avizo
EXPERTS-CONSEILS

avizo.ca

893, boul. Guimond
Longueuil (QC) J4G 2M7

450 332-3960 / 1 800 563-2005

**C.P.E
Le Hibou**

Service de garde pour les enfants 0 à 5 ans (75 places)
Permis du Ministère de la Famille
Service à 7.55\$ / jour

Centre de la petite enfance Le Hibou
148, rue Mareau, Saint-Marc-sur-Richelieu (Québec) J0L 2E0
450-584-3238 / cpelehibou@videotron



Les Publications Municipales

Division de 9252-8223 Québec Inc.

Créativité et technologie
à votre service..

8 presses
numériques
haute vitesse



CONCEPTION ET IMPRESSION:
Cartes d'affaires,
dépliants, brochures,
menus de restaurants,
affiches, banderoles,
formules d'affaires
et plus encore...

Denis Rheault, président
denris@pubmun.com

Concepteurs et imprimeurs de votre journal

424, du Rivage, Saint-Antoine-sur-Richelieu (Qc) J0L 1R0 • 1 877 553-1955

www.pubmun.com



machines à coudre de

L'ANSE inc.

— PFAFF —

DOMESTIQUES ET INDUSTRIELLES
VENTE - SERVICE - PIÈCES

615, de L'Anse, St-Marc-sur-Richelieu (Québec) J0L 2E0

Tél.: 450.464.6327 - FAX: 450.464.9749

Marie-Josée Robichaud

MASSOTHÉRAPEUTE | KINÉSITHÉRAPEUTE

514.409.6906

Sur rendez-vous | Reçu disponible

97, montée Verchères, Saint-Marc-sur-Richelieu
robichaudmj@videotron.ca

Dr Pierre Boisvert
Chirurgien-Dentiste



754 Principale C.P. 331
St-Amable, Québec
J0L 1N0

Tél.: 649-0340

Découvrez

Château de Cyr

à Saint-Marc-sur-Richelieu !

Une visite au Château de Cyr, une expérience qui pique la curiosité.
Boutique sur place, mini safari ou conférence... Appelez-nous !

Miel • Hydromel • Produits fins et transformés • Formation

Marie-Ève Cyr et Steve Martineau
557, rang des Quatorze
Saint-Marc-sur-Richelieu, Qc.
Chateaudecyr@gmail.com
450 513-1770

*De la ruche à l'arriéron... jusqu'à vous!
Pour le plaisir de vos papilles.*

Miellerie

Un notaire S.V.E inc.



POUR... mon mariage • l'achat de ma maison
• mon testament • mon mandat en cas d'incapacité
• ma nouvelle hypothèque • me partir en affaires
• régler une succession • me conseiller et m'aider

Me Diane Lépine
Notaire et conseillère juridique

630, rue Claude de Ramezay
Marieville (Québec) J3M 1J7
450 460-7101 • 514 817-1080

Notaires

Ostéopathie

Massothérapie • Kinésiologie



Marianne Rémy
Saint-Marc-sur-Richelieu
514 886-7448

Ostéopathe

NDGMARINE.com

Toiles de bateau et Rembourrages

Toiles de bateau - Rembourrage de banc
Bimini - Bateau campeur - Sea doo - VTT

Nathaly
De Gagné 514 554-8853

Nautique



OSTÉOPATHIE

Marie-Ève Côté
sur rendez-vous • reçu disponible

97, montée Verchères, Saint-Marc-sur-Richelieu, J0L 2E0
514 244-6869

Ostéopathe



PAYSAGISTES
VALRO inc.

387, De L'Anse
Saint-Marc-sur-Richelieu
(Québec) J0L 2E0
Tél. : 450-467-1371
1-877-547-1371

Entretien paysager
Service de déneigement
Aménagement paysager
• Pavé uni
• Muret
Service d'arbre complet
Service de déchiqueteuse
Assurance complète

Paysagiste

LYNE LAMARRE • NOTAIRE INC.



Me Lyne LAMARRE B.E.C. LL.B. D.D.N.
NOTAIRE ET CONSEILLÈRE JURIDIQUE

90, chemin de la Savane, Saint-Marc-sur-Richelieu (Québec) J0L 2E0
Tél. : (450) 584-3119 Cell. : (514) 978-3119
lynclamarre@notarius.net

Notaires



Pharmacie
Alice Ouellette
Pharmacienne-propriétaire

20, Chemin de la Pomme D'Or
Saint-Antoine-sur-Richelieu (QC) J0L 1R0
T 450 787-4111
F 450 787-1117
ouellettea@groupeproxim.org

Lun. au merc.
10h à 18h
Jeu. et vend.
10h à 18h
Samedi
10h à 14h
Dimanche
Fermé

www.groupeproxim.ca
Proximed

Pharmacie

Les Habitations St-Marc de Verchères Inc.

215, DES PRÉS
ST-MARC
Tél.: 450-584-3170

Résidence pour personne seule
ou en couple

- 50 ans et plus
- 3 1/2 = 449,00\$
- 4 1/2 = 538,00\$



Résidence

COMMERCIAL • RÉSIDENTIEL
VENTILATION • CLIMATISATION • CHAUFFAGE

WC
MÉCANIQUE
inc.

Cédric Vachon
cvachon@mecaniquevc.com

Téléphone : 450 449 1417 • Fax : 450 449 8808
Courriel : info@mecaniquevc.com

RBQ : 2738 0278 79

Système de ventilation

RBQ: 5645-1776-01

Niveq
Construction Inc.

Entrepreneur Général
Kevin Brault Président

Tél. : 450 709-0619 Cell. : 438 390-4454 niveq@videotron.ca
210, rue Val d'or, St-Marc sur-Richelieu J0L 2E0

CONSTRUCTION ET RÉNOVATION GÉNÉRALE RÉSIDENTIEL, COMMERCIAL ET INDUSTRIEL

Rénovation



Fête familiale
Party de bureau
Mariage
Cabane à sucre

514-926 3876

Pierre-Olivier Dufresne
630 rang des Quatorze
St Marc sur-Richelieu
pierroduf@yahoo.fr

Violoniste



Centre de Santé Chiropratique Saint-Marc-sur-Richelieu



DR Pierre Girard D.C.
Chiropraticien
27 ans d'expérience

Blessure sportive
Maux de tête
Maux de cou
Torticolis
Douleurs aux épaules
Bursite, tendinite, capsulite
Entorse



Maux de dos
Sciatique
Hernie discale
Engourdissement
Grossesse
Menstruation douloureuse
Otite, colique, autres

Membre de l'Ordre des Chiropraticiens du Québec (OCQ)
Membre de l'Association des Chiropraticiens du Québec (ACQ)
Membre de l'Association Canadienne Chiropratique (ACC)

Sur rendez-vous • Reçu d'assurance

1070, rue Richelieu, Saint-Marc-sur-Richelieu • Tél.: 450-709-0906
25, ch. de La Rabastalière est, Saint-Bruno • Tél.: 450-441-1679

Chiropraticien



ASSEMBLÉE GÉNÉRALE ANNUELLE

Caisse Desjardins de Beloeil–Mont-Saint-Hilaire

Bienvenue à tous les membres!

DATE: MARDI 11 AVRIL 2017

HEURE: 19 HEURES 30

ENDROIT: HÔTEL RIVE GAUCHE

1810, RUE RICHELIEU, BELOEIL

- ⇒ *Rapport annuel et rapport des activités du conseil de surveillance*
- ⇒ *Projet de ristourne*
- ⇒ *Élections des membres du conseil d'administration et du conseil de surveillance*

Distinction coopérative

En 2016, la Caisse Desjardins de Beloeil–Mont-Saint-Hilaire a soutenu la communauté de Saint-Marc-sur-Richelieu par le biais de commandites et dons auprès des organismes suivants:

- ◇ Camping Terrasse St-Marc
- ◇ Maison des Jeunes La Traversée
- ◇ Paroisse de Saint-Marc-sur-Richelieu
- ◇ Route des Arts et Saveurs du Richelieu
- ◇ Municipalité de Saint-Marc-sur-Richelieu
- ◇ Société d'Agriculture du Comté de Verchères
- ◇ Centre d'action bénévole de la Vallée-du-Richelieu
- ◇ Carrefour Jeunesse-emploi de la Vallée-du-Richelieu
- ◇ Fondation de l'Instruction de Saint-Marc-sur-Richelieu

Siège social :

830 rue Laurier, Beloeil, J3G 4K4
Centre de services Saint-Marc-sur-Richelieu
110, rue de la Fabrique, Saint-Marc-sur-Richelieu, J0L 2E0



Desjardins
Caisse de Beloeil–
Mont-Saint-Hilaire

UN SEUL NUMÉRO: 450 467-2000