



# Le Saint-Marc...Quoi?

MUNICIPALITÉ DE SAINT-MARC-SUR-RICHELIEU  
102, rue de la Fabrique, Saint-Marc-sur-Richelieu (Québec) J0L 2E0 • Tél.: (450) 584-2258



Membre de:  
Bulletin d'information  
Vol. 47—No 03  
Mars 2017

**ÉDITION  
SPÉCIALE**

## Les érablières de chez nous!

Pour le plaisir de se sucrer le bec...

Informations en page 21



## SERVICES PUBLICS

<b>Incendie / urgence:</b>	911
<b>Ambulance:</b>	911
<b>Police:</b>	911
<b>Service Sécurité Incendie:</b>	(514) 941-2089
<b>Sûreté du Québec:</b> (urg. diverses prov.)	310-4141
<b>Sûreté du Québec:</b> (serv. admin.)	(450) 536-0032
<b>Sûreté du Québec:</b> (cellulaire)	*4141
<b>Info-Crime:</b> (service 24 heures)	1-800-711-1800
<b>École des Trois Temps:</b>	(450) 467-1921
<b>Bureau municipal:</b>	(450) 584-2258
<b>A.I.B.R.:</b> (aqueduc)	(450) 584-3731
<b>Contrôle animalier Montérégie:</b>	(450) 881-4585
<b>Info-Santé:</b>	(450) 536-2572
<b>Député de Borduas:</b> (Simon Jolin-Barrette)	(450) 464-5505
<b>Presbytère:</b> (la Fabrique)	(450) 584-2185

## ORGANISMES LOCAUX

<b>Amis du Richelieu:</b>	(450) 464-1906
<b>Bibliothèque:</b>	(450) 584-2258
<b>Comité de concertation implantation touriste:</b>	(514) 688-7889
<b>Cercle de Fermières:</b>	(450) 467-4818
<b>Comité d'embellissement:</b>	(450) 467-7889
<b>Comité des loisirs:</b>	(450) 584-2258
<b>Comité d'environnement:</b>	(450) 584-3437
<b>Conseil d'établissement:</b>	(514) 476-0606
<b>CRISM:</b>	(450) 446-0634
<b>Fabrique:</b>	(450) 584-1167
<b>Fondation de l'instruction:</b>	(450) 464-4346
<b>Garderie Le Hibou:</b>	(450) 584-3238
<b>Les Habitants St-Marc:</b>	(450) 584-2284
<b>Maison des Jeunes:</b>	(450) 584-2173
<b>Mouvement Réseau FADOQ:</b>	(450) 584-3169
<b>Presbytère:</b>	(450) 584-2185
<b>Société d'histoire de Cournoyer:</b>	(450) 584-2562

## AUTRES ORGANISMES

<b>Maison de la Famille:</b>	(450) 446-0852
<b>Centre prénatal Le Berceau:</b>	(450) 446-7760
<b>Centre d'action bénévole:</b>	(450) 467-9373
<b>Université du 3e âge:</b>	(450) 584-3575

## CONSEIL MUNICIPAL

### Direction générale:

Sylvie Burelle  
direction@smsr.quebec

### Mairie:

Jean Murray  
maire@smsr.quebec

Cell: (514) 926-3833

### Administration / Urbanisme

Michel Robert, conseiller #01 Rés.: (450) 584-3555  
mrobert@smsr.quebec Cell: (514) 821-7782

### CCI - tourisme Saint-Marc / Comité d'embellissement

Annie Houle, conseillère #02  
anniehoule66@hotmail.com Cell: (514) 688-7889

### Loisirs, culture et vie communautaire:

Eve-Marie Grenon, conseillère #03 Rés.: (450) 584-2610  
emgrenon@smsr.quebec

### Sécurité publique - SSI:

Pascal Smith, conseiller #04 Rés.: (450) 709-3200  
psmith@smsr.quebec

### Transport et réseau routier:

Yvon Forget, conseiller #05 Rés.: (514) 755-4612  
yforget@smsr.quebec

### Hygiène du milieu:

Daniel Bouchard, conseiller #06 Rés.: (450) 709-0544  
dbouchard@smsr.quebec

### Conception et impression:

© Les Publications Municipales Inc. 1 (877) 553-1955

## MOT DU MAIRE

Bonjour à tous,

D'emblée, je dois féliciter tous les intervenants de la fête des Plaisirs d'hiver qui fut une réussite hors de l'ordinaire: tout près de 150 participants surtout les jeunes et moins jeunes, patinant, jouant, discutant autour du feu et particulièrement assis sur la neige à regarder le magnifique feu d'artifice. Bravo.

En début février, j'ai lu tous les rapports annuels des divers comités et je suis estomaqué de réaliser toutes les activités qui ont eu lieu en 2016 et même celles à venir en 2017.

De plus, je félicite toute l'équipe municipale, particulièrement nos employés, pour la qualité et quantité de travail exécuté. C'est la machine municipale qui nous fait miroiter dans chacun de nos mandats. Félicitations et un grand merci à tous.

Nous avons reçu quatre démissions de pompiers pour des raisons personnelles et/ou de déménagement; il s'agit de Michel Robert, Franck Thouvenin, Jean Charbonneau et Patrick Sénécal.

En conséquence, nous avons engagé quatre nouveaux pompiers, Alexandre Thiffault, Alexandre Séguin-Beaucage, Patrick Comeau et Marc Lavoie, tous des résidents de Saint-Marc. John Bradley a été nommé directeur adjoint.

Un grand remerciement aux pompiers qui ont quitté après plusieurs années de service. Bienvenue et merci aux nou-

veaux pompiers de vous être enrôlés pour offrir une sécurité accrue à nos familles.

Le SSI se maintient donc au nombre de 16 plus les 4 nouveaux pour un total de 20 après leur formation échelonnée sur deux ans.

À l'administration, nous avons fait l'acquisition du programme « Voilà » afin d'améliorer tous les services WEB de la municipalité qui deviendra ainsi plus conviviale et facile d'accès. L'article du journal de Michel Robert vous offre plus de détails.

Nous avons réalisé une étude sur l'utilisation de notre site Internet et nous avons eu l'agréable surprise qu'en 2015 et en 2016, il y a eu une moyenne de 3,500 demandes par mois.

Également, une autre étude fut réalisée sur nos indicateurs de vitesse. Nous devons faire un effort supplémentaire, car en face de l'école, seulement 22% circulent en dessous de la limite de 30 KMH, 44% entre 30 et 40 KMH, 29% entre 40 et 50 KMH.

Le MTQ nous a fait encore la surprise de réaliser des travaux pour enlever la berge qui fut le quai du bateau l'Escale pendant plusieurs dizaines d'années. Cette berge étant une structure d'acier était un contaminant pour la rivière.

Nous procéderons aux soumissions pour le remplacement de la conduite d'eau potable sur le Montée Verchères entre le rang des trente et des Quatorze. Nous utiliserons le montant restant de la subvention de la TECQ de 700,000 \$.

*Jean Murray, Maire*

Les assemblées du conseil municipal ont toujours lieu le premier mardi du mois à 20h.

Une période de questions est réservée aux citoyens à la fin de chaque séance.

Le bureau municipal est ouvert du lundi au vendredi de 8h30 à 12h et de 13h à 16h30

<http://smsr.quebec>

102, rue de la Fabrique, Saint-Marc-sur-Richelieu, Qué. J0L 2E0

Téléphone: (450) 584-2258 / Télécopieur: (450) 584-2795



**Jean Murray**  
Maire



**Michel Robert**  
Conseiller #01



**Annie Houle**  
Conseillère #02



**Eve-Marie Grenon**  
Conseillère #03



**Pascal Smith**  
Conseiller #04



**Yvon Forget**  
Conseiller #05



**Daniel Bouchard**  
Conseiller #06



## SAVIEZ-VOUS QUE?

### L'ALPHABET HAWAÏEN SE COMPOSE DE 13 LETTRES !

Originnaire d'une langue polynésienne du Pacifique Sud, la langue hawaïenne tire son nom de Hawaï, la plus grande île de l'archipel tropical du Pacifique Nord où elle s'est développée. Le hawaïen et l'anglais, sont les deux langues officielles de l'état d'Hawaï.

Pour diverses raisons, y compris la législation territoriale établissant l'anglais comme langue officielle dans les écoles, le nombre de locuteurs natifs du hawaïen a progressivement diminué entre 1830 et 1950. En 2001, les locuteurs natifs du hawaïen représentaient moins de 0,1% de la population de l'état.

L'alphabet hawaïen officiel actuel contient 13 lettres : 5 voyelles (Aa, Ee, Ii, Oo, Uu) et 8 consonnes (Hh, Kk, Ll, Mm, Nn, Pp, Ww, 'okina).



## GARDIEN(NE)S AVERTI(E)S

### SECTEUR

*Rue de l'Anse*

Cloé Comeau ..... 450 464-1573  
 Mélissa Leblanc ..... 450 446-1403  
 Virginie Hacala..... 450 446-9265  
 Ève Drouin ..... 450 464-1139  
 Julia Bourgault ..... 450 584-2757

### SECTEUR

*Rang des Quatorze*

Ariane Fournier ..... 450 584-1546

*Rang des Trente*

Simon Charron ..... 450 584-3174

*Chemin Lafrenière*

Charles-Olivier Giguère... 514 710-2801

### SECTEUR

*Rues de la Savane,  
 Charron et Val d'Or*

Amy Donnely-Provost... 450 584-3204

### SECTEUR

*Rang du Ruisseau-nord*

Amélie Charbonneau 450 584-2033

### SECTEUR

*Rue Richelieu - Camping*

Gaston Dalpé..... 450 584-3271

### SECTEUR



*Village*

Marie-Jeanne Chevarie .... 450 584-1530

Julia Bourgault ..... 450 584-2757

Laura Simon ..... 450 584-1210

Kassandra Paradis ..... 438 501-1365

Thomas Rousseau ..... 450 584-3955

### SECTEUR

*Rue Richelieu*

Élisabeth Ledoux ..... 450 709-0697

Julia Bourgault ..... 450 584-2757

Kassandra Paradis ..... 438 501-1365

## POUR FAIRE PARAÎTRE VOS ARTICLES DANS LE SAINT-MARC... QUOI?

«Le Saint-Marc... Quoi?» est publié et distribué vers le 1er de chaque mois. Les organismes de la municipalité et les responsables d'activités sont invités à transmettre leurs communiqués avant le 14 de chaque mois à 16h30. Il suffit de faire parvenir ses fichiers Word et ses photos en fichiers séparés (JPG ou BMP) par courriel à: [info@smsr.quebec](mailto:info@smsr.quebec)

**POUR TOUTES INFORMATIONS: (450) 584-2258**

## AGENDA MENSUEL

# Mars 2017

DIMANCHE	LUNDI	MARDI	MERCREDI	JEUDI	VENDREDI	SAMEDI
			<b>1</b>	<b>2</b>	<b>3</b>	<b>4</b>
 <b>5</b> Messe à 11h00	<b>6</b>	<b>7</b> Conseil municipal à 20h00 Cercle de Fermières Ateliers de jour et soir	<b>8</b> Journée de la femme	 <b>9</b> Collecte récupération	 <b>10</b> Collecte ordures	<b>11</b>
 <b>12</b> Messe à 11h00	<b>13</b>	<b>14</b> Cercle de Fermières Ateliers de jour et réunion mensuelle	<b>15</b>	<b>16</b>	<b>17</b>	<b>18</b>
 <b>19</b> Messe à 11h00	<b>20</b>	<b>21</b> Cercle de Fermières Ateliers de jour et soir	<b>22</b>	 <b>23</b> Collecte récupération	 <b>24</b> Collecte ordures	<b>25</b>
 <b>26</b> Messe à 11h00	<b>27</b>	<b>28</b> Cercle de Fermières Ateliers de jour	<b>29</b> Assemblée générale "Association des Saint-Marcois" 19h30	<b>30</b>	<b>31</b>	

### Abri d'hiver pour automobile et abri temporaire

Les abris d'hiver pour automobile et autres abris sont autorisés et doivent être entièrement démontés pour le 15 avril 2017.



### Stationnement dans les rues

Nous vous rappelons qu'il est interdit de stationner la nuit (de minuit à 6 heures) dans toutes les rues ou rangs de la municipalité.

### Nettoyage de ponceau

Un simple rappel pour vous encourager à nettoyer votre ponceau d'entrée charretière afin d'éviter beaucoup de problèmes d'écoulement des eaux au printemps prochain.

### Déneigement des rues

Afin d'assurer un déneigement optimal dans les rues et rangs de la municipalité, nous vous demandons de libérer tous obstacles (poteau boîte aux lettres, etc.) à moins de 1.2 mètre (4 pieds) de la

bordure de béton bitumineux (asphalte). La municipalité se dégage de toutes responsabilités en cas de bris ou de dommages d'équipements ou de matériaux dans l'emprise municipale.

### Collecte d'ordure pour la saison estivale

Nous vous rappelons que la collecte d'ordure sera exécutée à toutes les semaines pour la saison estivale à partir du **7 avril jusqu'au 24 novembre 2017 inclusivement**, la collecte d'ordure aura lieu à tous les vendredis.



### Demande de permis

Le service d'urbanisme vous rappelle qu'il faut demander un permis avant

d'entreprendre tout projet de construction, de rénovation, de réparation, d'agrandissement, d'ajout de bâtiment accessoire ou autre, d'affichage, d'**abat-tage d'arbres**, de brûlage (autre qu'un feu d'agrément) et de vente de garage. Pour plus d'information, n'hésitez pas à communiquer avec le soussigné.

### Vente itinérante et colporteur

Suite à quelques appels au bureau de la municipalité concernant la présence de colporteurs dans les rues de la municipalité, nous vous informons que le règlement relatif aux colporteurs et commerçants non résidents stipule « Une personne ne peut solliciter de porte-à-porte dans la municipalité, dans le cadre de ses affaires ou pour des fins autres que d'affaires, sans y avoir été autorisée au préalable au moyen d'un permis ».

Si vous avez des doutes sur l'obtention du permis d'un colporteur, veuillez appeler au bureau de la municipalité au 584-2258.

*Yvon Tardy* b.urb

Inspecteur municipal et  
Directeur des services techniques

## VOTRE CCI



COMITÉ DE  
CONCERTATION  
ET D'IMPLANTATION  
Tourisme Saint-Marc

### 2017, une année riche en événements historiques et patrimoniaux

Bien sûr, à plus petite échelle il y a les festivités du grand Montréal avec son 375e anniversaire. Ou encore les fêtes du Canada avec son 150e de la confédération. Mais, plus près de nous, chez nous, à Saint-Marc-sur-Richelieu nous aurons l'honneur de célébrer, tout au long de l'année, les 225 ans de la création de notre paroisse.

En effet, c'est le **22 mars 1792**, que le premier curé, Joseph Martel, annonça officiellement la fondation de la Paroisse de Saint-Marc-sur-Richelieu. En 2017, les Saint-Marcois ont de quoi célébrer. Tout au long de l'année, plusieurs événements se déroulant dans la municipalité seront bonifiés afin de souligner en grande cette commémoration. La muni-

cipalité de Saint-Marc vous convie donc à participer en grand nombre et qu'**Ensemble, nous soyons toujours fiers de notre héritage.**

Un grand merci aux personnes et organismes impliqués lors de l'inauguration officielle présentée lors des Plaisirs d'hiver 2017

### Pour ce faire, nous désirons remercier :

- Municipalité de Saint-Marc-sur-Richelieu
- Le comité des Loisirs
- Les membres du CCI/Tourisme Saint-Marc
- La Maison des Jeunes La traversée
- Loisirs et sport Montérégie
- Le service de Sécurité Incendie (SSI caserne 19)
- Royal Pyrotechnie
- Machinerie A1
- Coiffure d'Annie

### Nous désirons également souligner la présence lors de l'évènement de:

- M. Jean Murray, maire de Saint-Marc
- M. Simon Jolin-Barrette, député de Borduas
- M. Xavier Barsalou-Duval, député Pierre Boucher-les Patriotes-Verchères
- Mme Sophie Comtois, présidente de la MDJ la Traversée
- M. Camille Dubé, représentant de La Fabrique
- Tous les présidents d'organismes présents
- Toutes les entreprises présentes.
- Les membres de la société d'histoire de leur aide incommensurable pour les capsules patrimoniales.

### Bon 225e où il fait bon vivre... et c'est chez nous que cela se passe

*Annie Houle*

Conseillère responsable CCI/Tourisme Saint-Marc, mise en valeur du territoire et embellissement



## VOTRE CCU

### APPEL DE CANDIDATURES

#### Comité consultatif d'urbanisme (CCU)

La municipalité de Saint-Marc-sur-Richelieu offre la possibilité à toute personne résidant dans la municipalité, de siéger au sein de ce comité.

#### Le comité consultatif d'urbanisme

La mission première est de fournir des recommandations au conseil municipal sur les sujets se rapportant à l'aménagement du territoire.

#### Rôle et mandats du CCU

A) Faire des recommandations au conseil municipal en matière d'urbanisme et d'aménagement du territoire,

- B) Agir comme intermédiaire entre le citoyen et le conseil municipal,  
C) Offrir à la communauté un accès à des outils de gestion du territoire plus souple,  
D) Permettre une diversité des points de vue et accroître la participation des citoyens.

#### Le comité consultatif d'urbanisme de Saint-Marc-sur-Richelieu

Le comité consultatif de Saint-Marc-sur-Richelieu regroupe cinq membres représentant les citoyens et deux membres représentant le conseil municipal. Le mandat des membres est de deux ans et est renouvelable par résolution du conseil municipal.

Le comité siège entre dix et douze fois par année. Un jeton de présence est remis à tous les membres une fois par année soit 30\$/présence.

**Les personnes intéressées à siéger au CCU doivent en aviser la municipalité par écrit avant le 2 mars 2017 à [ytardy@smsr.quebec](mailto:ytardy@smsr.quebec)**

**Yvon Tardy**, b.urb,  
inspecteur municipal et secrétaire du comité consultatif d'urbanisme  
Tél.: 450 584-2258 poste 2  
Télec.: 450 584-2795  
[ytardy@smsr.quebec](mailto:ytardy@smsr.quebec)

## AFFAIRES MUNICIPALES



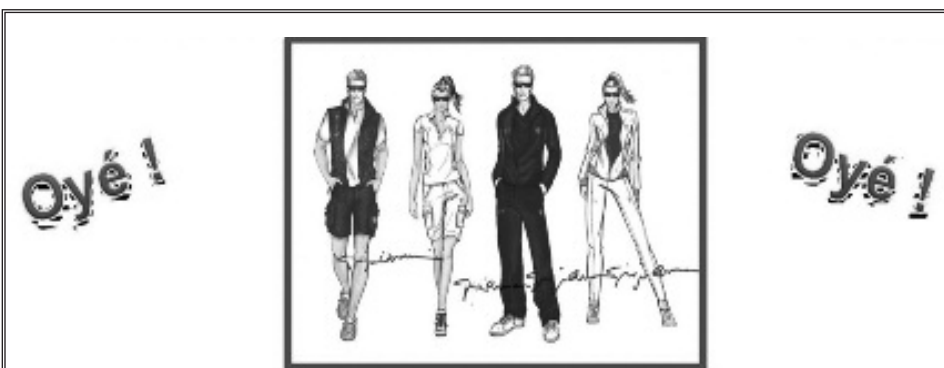
Nous sommes fiers de vous annoncer que la municipalité de Saint-Marc-sur-Richelieu deviendra une « municipalité intelligente ». Nous allons acquérir un nouveau logiciel de gestion. Ce nouveau logiciel offrira à l'ensemble des citoyens tous les services offerts par la Municipalité 24 heures sur 24 et 7 jours sur 7.

**Voilà-Portail citoyen** sera accessible via le Web sur votre ordinateur ou sur votre téléphone intelligent, vous aurez accès à une multitude de services :

- Fil de nouvelles;
- Calendrier (activités, événements, dates des services municipaux);
- Gestionnaire qui vous permettra d'obtenir votre compte de taxes en ligne;
- D'effectuer en ligne vos inscriptions et paiements pour toutes les activités de loisirs, camps de jour via le nouveau logiciel Accès Cité Loisir;
- D'effectuer une demande de permis en ligne avec option paiement en ligne;
- D'effectuer une demande de requête en ligne et suivre son évolution jusqu'à la réponse complète de celle-ci.

**Michel Robert**, conseiller

## CHEVALIERS DE COLOMB



Le comité féminin des Chevaliers de Colomb du Conseil de Beloeil no 2905 organise une parade de mode mixte au profit des enfants autistes en la salle des Chevaliers de Colomb au 250, rue Hubert à Beloeil.

**L'événement aura lieu**  
**le samedi 11 mars.**

**Cocktail dinatoire à 17 h**

**Défilé à 19 h.**

**Le coût : 35\$**

**Billets en vente au : 450 584-3464**

Bienvenue et merci de votre collaboration !  
Jacinthe Trudel, présidente



# Plaisirs d'hiver

Dans le cadre de la campagne des Plaisirs d'Hiver organisée par Loisirs et Sports Montérégie, Saint-Marc a tenu son activité hivernale. Jeunes et moins jeunes sont venu braver le froid pour patiner au son de la musique. Pour se réchauffer, on pouvait déguster café, chocolat chaud autour d'un feu de joie. Certains se sont même permis un bâton de tigre d'érable.

## Soirée de lancement:

Le conseil municipal est venu présenter les festivités du 225e anniversaire de la paroisse de Saint-Marc-sur-Richelieu. Le comité du 225e viendra bonifier les activités déjà en place tout au long de l'année en cours. M. Murray ainsi que plusieurs des conseillers municipaux ont pris parole à tour de rôle.

La maison des Jeunes fête son 20e anniversaire cette année. La présidente, Sophie Comtois, a adressé un mot à la foule présente

Afin de lancer les festivités en grand, des feux d'artifice ont été lancés dans le ciel de Saint-Marc. Le spectacle était magnifique.

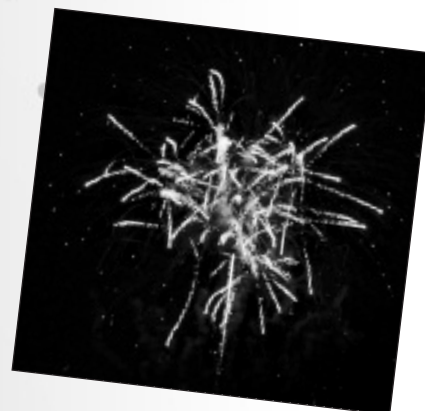
Plusieurs invités d'honneurs étaient présents : Jean Murray (Maire), Michel Robert (Conseiller), Annie Houle (Conseillère), Pascal Smith (Conseiller), Ève-Marie Grenon (Conseillère), Sophie Comtois (Présidente MDJ la Traversée), Xavier Barsalou-Duval (Député de Pierre-Boucher, Les patriotes, Verchères) et Simon Jolin-Barrette (Député de Borduas).

L'événement était organisé par la municipalité de Saint-Marc-sur-Richelieu avec la grande collaboration de la Maison des jeunes la Traversée.

Merci à Machinerie A1 et au Coiffure d'Annie pour le soutien financier.

Merci à M. Pierre Poisson pour les photos.

Merci aux nombreux bénévoles qui se sont impliqués le jour de l'événement.



# SOCCER ÉTÉ-2017



Ligue de soccer des Patriotes

Été 2017

## Inscriptions du 1er au 23 mars 2017

Les inscriptions se font en ligne à partir du site web de la municipalité dans la section service en ligne. Dans la mesure où vous n'avez pas accès à internet, prenez rendez-vous avec le service des loisirs.

<http://smsr.quebec/inscription-aux-activites-de-loisir/>

## Catégories (Mixtes)

Catégories	Année de naissance	Tarif	2e et 3e enfant	Jour de partie
U4	2013	50 \$	40\$	jeudi
U5 - U6	2011-2012	60 \$	50\$	Lundi et/ou mercredi
U7 - U8	2009-2010	60 \$	50\$	Mardi et/ou Jeudi
U9 - U10	2007-2008	60 \$	50\$	Lundi et/ou mercredi

Saison: 22 mai au 29 juillet

Pré-tournoi : 14 au 18 août

Tournoi: 19 août à Saint-Marcel

## Paiement

Le paiement peut se faire par:

Chèque : adresser à la Municipalité de Saint-Marc-sur-Richelieu

Comptant : en personne sur les heures d'ouverture

Paiement direct : sur les heures d'ouverture

\*Un dépôt de 20\$ devra être remis à l'inscription, ce montant vous sera remis en fin de saison en échange de l'uniforme.

\* **Joindre une photo passeport avec le paiement (obligatoire).**

**Important:**

**Après le 23 mars, aucune inscription ne sera acceptée.**

### ENTRAÎNEURS RECHERCHÉS !

Vous désirez être entraîneur d'une équipe cet été ? Faites-nous part de votre intérêt en contactant le service des loisirs

Vous aurez droit à une formation gratuite en avril qui vous permettra de bien encadrer les jeunes dans leurs développements sportifs.

### Devenir arbitre ?

\*Vous devez avoir 12 ans et plus

\*De l'expérience en tant que joueur de soccer.

\*La formation est obligatoire en avril ou mai.

\*Emploi rémunéré

\*Faites parvenir votre C.V. au service des loisirs.

Par téléphone:

450-584-2258 p.4

Par courriel :

[loisirs@smsr.quebec](mailto:loisirs@smsr.quebec)



# EMPLOIS POUR ÉTUDIANT ET ÉTUDIANTES - ÉTÉ-2017

La date limite pour poser sa candidature est le **2 avril 2017**.

Seules les candidatures retenues seront contactées pour une entrevue.

**Faite parvenir votre C.V :**

- Par courriel au [loisirs@smsr.quebec](mailto:loisirs@smsr.quebec) ;
- Par télécopieur au 450- 584-2795 ;
- En version papier au 102 rue de la Fabrique, Saint-Marc-sur-Richelieu, J0L 2E0

## **FONCTION : animateur Camp de jour**

**DESCRIPTION :** Sous l'autorité de la coordonnatrice de camp, l'animateur devra :

- Organiser et animer des activités pour des jeunes de 5 à 12 ans.
- Animer et encadrer les activités du service de garde.
- Assurer en tout temps la sécurité et l'encadrement des enfants sous sa responsabilité.
- Établir une bonne communication avec les parents.
- Suivre une formation de secouriste payée par l'employeur.

## **PÉRIODE DE TRAVAIL :** **26 juin au 18 août**

- 30 à 40 heures / semaine
- Du lundi au vendredi

**De plus :**

- L'animateur devra être présent au week-end de formation.
- L'animateur devra suivre une formation de secouriste s'il n'en possède pas une.

À partir de 11,25\$ / heure (Salaire minimum en vigueur)

**EXIGENCES :**

- Expérience en animation ;

- Connaissances d'activités de plein air, culturelles et sportives ;
- Avoir du leadership, dynamisme et de la créativité ;
- Être disponible pour de la formation et de la planification avant le début du camp.

## **FONCTION : animateur spécialisé Camp de jour**

**DESCRIPTION :** Sous l'autorité de la coordonnatrice de camp, l'animateur spécialisé devra :

- Être responsable d'un enfant ayant des besoins particuliers.
- Suivre une formation d'accompagnateur payée par l'employeur.

## **PÉRIODE DE TRAVAIL :** **26 juin au 18 août (en fonction de l'horaire de l'enfant attitré)**

- Du lundi au vendredi

**De plus :**

- L'animateur spécialisé devra suivre une formation d'accompagnateur.

À partir de 11,25\$ / heure (Salaire minimum en vigueur)

**EXIGENCES :**

- Expérience en animation
- Être une personne patiente et dévouée.
- Être une personne aimant les défis.
- Être disponible pour de la formation et de la planification avant le début du camp.

## **FONCTION : Aide-Animateur Camp de jour**

**DESCRIPTION :** Sous l'autorité de la coordonnatrice de camp, l'animateur spécialisé devra :

- Soutenir les animateurs du camp de jour dans leur organisation et animation des activités.

## **PÉRIODE DE TRAVAIL :** **26 juin au 18 août**

Lundi au vendredi

Minimum de 2 semaine de 15 heures.

Allocation de 100\$ par semaine.

Horaire en fonction des besoins du camp.

**EXIGENCES :**

- Connaissances d'activités de plein air, culturelles et sportives ;

## **FONCTION : Préposé à l'entretien et surveillance des parcs**

**DESCRIPTION :** Sous l'autorité du directeur des loisirs, le préposé devra :

- Réaliser une série de tâches hebdomadaire dans les parcs, espaces verts et bâtiments de la municipalité ;
- Inspecter l'ensemble des équipements des parcs.
- Travailler en collaboration avec le service des travaux public sur des projets spéciaux ;
- Accomplir toute autre tâche connexe.

## **PÉRIODE DE TRAVAIL :** **Juin à septembre**

10 à 30 heures / semaine

- lundi au vendredi
- Peut-être appelé à travailler les soirs et fins de semaine.

À partir de 11,25\$ / heure (Salaire minimum en vigueur)

**EXIGENCES :**

- Être en bonne condition physique ;
- Être disponible le jour et le soir ;
- Être responsable et autonome ;
- Être étudiant à temps plein pour l'année scolaire en cours et pour la prochaine année scolaire.

**Pour plus d'information, communiquer au 450-584-2258, poste 4**

## OFFRE DE BÉNÉVOLAT

Le Comité Consultatif en Loisir est à la recherche de (2) personnes qui souhaitent investir son temps dans le but de:

- Favoriser le développement du loisir; saine habitude de vie par des projets pour tous les groupes d'âges de la population.
- Collaborer avec la municipalité à l'identification des besoins de la population (parcs, événements, parascolaire, etc.)
- Participer à l'organisation des diverses activités de la municipalité (Plaisirs d'hiver, Défi St-Marcois, Fête Nationale, Halloween, etc.).

- Participer à la réalisation d'un plan de développement pour les loisirs (activités, parcs, événements, etc.).
- Étudier des demandes soumises par le conseil municipal et faire des recommandations au conseil.

Le comité siège en moyenne une fois par mois et une compensation financière (30\$/présence) sera remise aux membres à la fin de chaque année.

**Les personnes intéressées devront faire parvenir une lettre d'intention à l'attention de Monsieur Samuel Routhier, Directeur des Loisirs avant le 18 mars.**

[loisirs@smsr.quebec](mailto:loisirs@smsr.quebec)



# FORMATION GARDIENS AVERTIS



**CROIX-ROUGE  
CANADIENNE**

**PARTENAIRE  
DE FORMATION**

Municipalité de Saint-Marc-sur-Richelieu et de Saint-Antoine-sur-Richelieu

**22 avril 2017**

Le gardiennage est souvent le premier emploi d'un grand nombre d'adolescents. La formation Gardiens Avertis de la Croix-Rouge permettra à vos jeunes de 11 ans et plus de développer leurs connaissances en gardiennage.

Plusieurs sujets seront abordés au cours de la journée:

- ◇ Comment se trouver du travail de façon sécuritaire;
- ◇ Prendre soin des bébés (0 à 1 an) : biberons, rots, changement de couche, tenir un bébé dans ses bras, jeux;
- ◇ Prendre soin des tout-petits (1 à 3 ans) : alimentation, jeux;
- ◇ Prendre soin des enfants d'âge préscolaire (3 à 5 ans) : alimentation, jeux;
- ◇ Prendre soin des enfants d'âge scolaire (5 ans et +) : alimentation, jeux;
- ◇ Petits problèmes : pleurs incessants, crise de colère, disputes entre les enfants, cauchemars, accident "pipi";
- ◇ Créer un environnement sécuritaire ;
- ◇ Premiers soins de base.

**Date**  
Samedi 22 avril 2017

**Âge**  
11 ans et plus au 23 avril 2017

**Heure**  
8 h 30 à 16 h 30

**Lieu**  
Pavillon des Loisirs  
1060, rue du Moulin-Payet  
Saint-Antoine-sur-Richelieu

**Examen**  
75% et plus

**Coût**  
40\$

- ⇒ Inscription avant le 15 mars 2017;
- ⇒ Le transport est assuré par les parents;
- ⇒ Chaque participant doit apporter: un repas froid, 2 collations, un crayon et une poupée ou un ourson en peluche;
- ⇒ Aucun remboursement.
- ⇒ Minimum de 10 inscriptions

Payable par chèque à la municipalité de Saint-Antoine-sur-Richelieu  
1060 rue du Moulin-Payet, Saint-Antoine-sur-sur-Richelieu, JOL 1R0, QC

En personne au Bureau municipal ou par la poste

Nom de l'enfant : \_\_\_\_\_

Année scolaire : \_\_\_\_\_

Date de naissance: \_\_\_\_\_

Âge : \_\_\_\_\_

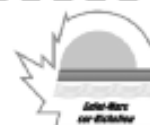
Téléphone: \_\_\_\_\_

En cas d'urgence: \_\_\_\_\_

Mon enfant quittera: Seul ou avec parents \_\_\_\_\_

Signature parent: \_\_\_\_\_

Signature élève: \_\_\_\_\_



## Bibliothèque de Saint-Marc-sur-Richelieu (Archambault-Trépanier)

102, rue de la Fabrique  
Saint-Marc-sur-Richelieu  
(Québec) J0L 2E0  
Téléphone : 450 584-2258 poste 5  
marc@reseaubibliomonteregie.qc.ca

### Horaire

Dimanche	10 h 00 à 11 h 30
Mardi	18 h 30 à 20 h 30
Jeudi	9 h 00 à 12 h 00
	14 h 30 à 17 h 30
	18 h 30 à 20 h 30
Samedi	10 h 00 à 11 h 30

### Nouveautés du mois de MARS

#### Romans Adulte

- **Prix Fémina 2016** : Le garçon : roman / Malte, Marcus
- Peggy dans les phares : roman / Lacasse, Marie-Eve
- Le sous-majordome / deWitt, Patrick
- Le cas Malaussène. 1, Ils m'ont menti : roman / Pennac, Daniel
- La galerie des jalousies. Tome 3 : roman / Dupuy, Marie-Bernadette

- Les clefs du silence / Lemieux, Jean
- Haute tension / Castle, Richard
- Le saut de l'ange : roman / Gardner, Lisa
- 887 : théâtre / Lepage, Robert
- Les tombes d'Attila : roman / Cussler, Clive
- Crossfire. 4, Fascine-moi / Day, Sylvia
- 14e péché mortel / Patterson, James
- La 14e colonie / Berry, Steve
- Une enquête de Scott Manson. [2], La main de Dieu / Kerr, Philip
- Nous allons mourir ce soir / Flynn, Gillian
- Péril sur le fleuve / Lessard, Daniel
- La promesse : roman / Ouimet, Michèle
- Les enquêtes de Kelly McDade. 1, L'appât / G., Sylvie

#### Documentaires Adulte

- Simplicité culinaire : 30 aliments déclinés en 100 recettes / Juneau, Martin (Cuisinier)
- 100 modèles de tricot et tricotin / Deuzo, Hildegarde
- Instinct de survie : tromper le destin sur les plus hauts sommets du monde / Filippi, Gabriel

- Histoire d'une vie trop courte : une battante au pays de Lou Gehrig / Ouimet, Michèle
- Là où le soleil disparaît, Autobiographie / Corneille, 1977-
- Jean Leloup : biographie / Lanctôt, Jacques

#### BD

- Thorgal # 35, Le feu écarlate / Rosinski

#### Romans Ado

- Le roman de Sasuke : chroniques de la foudre / Higashiyama, Akira
- Les quatre saisons. 2, Été / Payette, Sylvie
- La sorcière de North Berwick, Cyrielle / Daneau, Martin
- Le côté sombre de l'île / Tremblay, Julie
- La cache, v.1 L'effet jus d'orange / Dussault, Sandra
- Marquer les ombres / Roth, Veronica

#### Documentaires Jeunesse

- Raconte-moi : Martin Matte / Delisle-Crevier, Patrick
- Raconte-moi : Les sœurs Dufour-Lapointe / Nadeau, Karine R.

## INFORMATION IMPORTANTE

# EXPLICATION SUR LE PROCÉDÉ DE VIDANGE SÉLECTIVE

Une installation septique est en général composée d'un réservoir souterrain (fosse) et d'un système de drainage (champ d'épuration ou système de traitement). Le but de la fosse consiste à piéger et à emmagasiner les matières solides et les matières grasses provenant soit des toilettes, des éviers ou des douches d'une résidence et à rejeter les liquides par le système de drainage. Les fosses doivent être régulièrement vidées pour éviter que les matières solides en décantation au fond la fosse ne soient transportées dans le système de drainage, rendant celui-ci totalement inefficace.

Le **schéma de gauche** montre l'état d'une fosse septique à l'arrivée de l'entrepreneur venu effectuer la vidange. On constate que le niveau d'eau est égal à la sortie de la fosse vers le champ d'épuration. À l'aide d'une pompe munie d'un filtre, l'eau présente dans les deux parties de la fosse est aspirée et envoyée au camion dans un petit réservoir temporaire, généralement situé à l'avant et de capacité limitée à une fosse. Des analyses ont démontré que l'eau filtrée contient moins de 3 % de matières solides. Ensuite, les boues sont pompées dans le réservoir principal du camion. Une vérification est

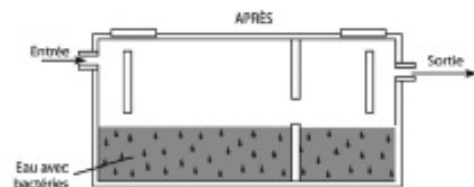
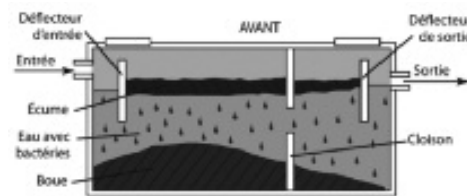
également effectuée dans la partie de la fosse contenant le liquide dans le cas où de la boue ou des matières flottantes s'y retrouveraient, **d'où l'importance de bien dégager les deux couvercles**. Pour terminer, l'eau filtrée est remise dans la fosse (**schéma de droite**). Après 2 ou 3 jours, le niveau de la fosse sera revenu à son niveau d'origine (égal à la sortie vers le champ d'épuration) et la circulation de l'eau reprendra son cours normal.

#### Les avantages de la vidange sélective :

- La remise des bactéries contenues dans l'eau filtrée dans la fosse permet à celle-ci de reprendre rapidement le processus de décomposition et de décantation des boues ;
- Le volume des boues à traiter moins élevé ;

- Le nombre de vidanges par camion plus élevé permet de diminuer la consommation de carburant ;
- Le prix est plus avantageux ;
- Le système de pompage utilisé dans les nouvelles technologies (ex. : Bionest) se remet rapidement en marche, car de l'eau est déjà disponible dans la fosse.

Pour sa part, la vidange complète consiste à retirer tout le contenu de la fosse. Le niveau de la fosse prendra, dans ce cas-ci, quelques jours à revenir à la normale (égale à la sortie vers le champ d'épuration). Les bactéries s'installeront tranquillement afin de recommencer le processus de décomposition et de décantation des boues. Après une semaine, le niveau de la fosse est revenu à la normale, et ce, peu importe le type de vidange effectué (sélective ou complète).







## La Politique environnementale municipale - explorée

Voici le deuxième article d'une série de courts articles mensuels explorant les objectifs de la Politique environnementale municipale ainsi que les actions entreprises pour les atteindre. Nous vous rappelons que la Politique est disponible intégralement sur le site internet de la municipalité, dans la section « *Vie municipale – Environnement* ».

Ce mois-ci, nous continuons notre exploration de la thématique « *Biodiversité* ».

Rappel : La biodiversité est la diversité naturelle des organismes vivants. Elle s'apprécie en considérant la diversité des écosystèmes, des espèces et des gènes dans l'espace et dans le temps, ainsi que les interactions au sein de ces niveaux d'organisation et entre eux.

L'un des objectifs prévus par la Politique environnementale municipale est de : « Réduire la menace des espèces exotiques envahissantes ».

Selon le ministère du Développement durable, de l'Environnement et de la Lutte aux Changements climatiques, une espèce exotique envahissante (EEE) est un végétal, un animal ou un micro-organisme (virus, bactérie ou champignon) qui est introduit hors de son aire de répartition naturelle. Son établissement ou sa propagation peuvent constituer une menace pour l'environnement, l'économie ou la société.

Un exemple probant d'EEE est l'agrile du frêne, une espèce de coléoptère originaire

d'Asie qui utilise uniquement le frêne pour se développer du stade larvaire à la maturité. Elle détériore l'écorce des frênes en faisant des trous dans l'écorce et creuse des galeries larvaires sous l'écorce, et elle dévore ultimement les feuilles. Sa présence sur le territoire de Saint-Marc-sur-Richelieu menace la biodiversité puisqu'elle tue généralement 99% des frênes d'un territoire infesté en six ans et diminue par conséquent la quantité de refuges disponibles pour les diverses espèces indigènes de la région.

Plusieurs signes d'infestations peuvent vous aider à confirmer la présence de l'agrile sur vos frênes :

- trous de sortie des adultes en forme de D ;
- galeries larvaires en forme de S ;
- trous de pics-bois ;
- enlèvement de l'écorce par les écureuils (ces ravageurs représentent une collation savoureuse) ;

- présence d'encoques d'alimentations de l'agrile adulte sur les feuilles,
- jaunissement prématuré du feuillage ;
- éclaircissement de la cime ;
- mortalité de branches ;
- présence de gourmands (pousses adventives en périphérie du tronc), et
- surabondance de samares.

D'ailleurs, pour tout signalement de frêne suspect, n'hésitez pas à contacter la municipalité.

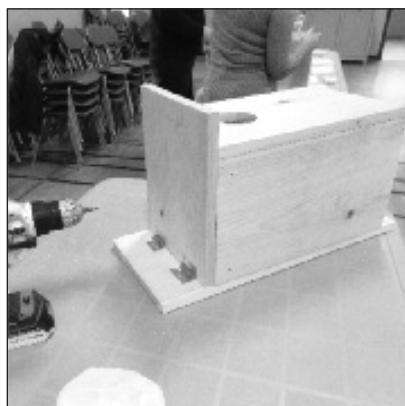
Le principal vecteur de propagation de l'agrile du frêne étant l'être humain, il faut être particulièrement prudent lors de l'abattage de frênes et éviter le déplacement de bois de chauffage et de branches coupées dans les zones non infestées.

La carte des zones infestées par l'agrile ainsi que davantage d'information sur l'agrile du frêne sont disponibles sur le site internet de la municipalité au chemin d'accès suivant : « *Vie municipale – Environnement – Environnement – Biodiversité* ».



## Biodiversité :

### Les oiseaux des boisés agricoles de Saint-Marc-sur-Richelieu



HIVER 2017 — VOLUME 3 — NUMÉRO 1

# COLLECTE DES MATIÈRES ORGANIQUES

*Parlons* biométhanisation...

Début des collectes – 2018

Nous y mettons  
toute notre  
énergie!



Gilles Plante, préfet de la M.R.C. de La Vallée-du-Richelieu et maire de Val-Morinville

## Mot du préfet

L'implantation de la collecte des matières organiques est sur une excellente lancée depuis le début de l'année 2017! Avec l'obtention du certificat d'autorisation du MDDELCC, la construction du Centre de traitement intégré par biométhanisation, situé à Varennes, est commencée depuis le mois de décembre 2016, la livraison des Organibacs est prévue à l'automne 2017 et le début de la collecte des matières organiques devrait débuter dès janvier 2018. Rappelons que ce projet regroupe 27 municipalités de l'est de la couronne sud de Montréal et qu'il permettra à plus de 235 000 citoyens de contribuer à l'amélioration de l'environnement grâce à des gestes simples.

Afin de vous renseigner sur l'ensemble du projet et de la future collecte, des activités d'information et de sensibilisation seront organisées au courant de l'année 2017. Les dates et les lieux vous seront communiqués au moment opportun.

## LE COMPOSTAGE

Le compostage est un processus qui permet de décomposer la matière organique pour la transformer en engrais naturel.



- ◆ Procédé à petite échelle : compostage domestique;
- ◆ Le tri, l'entretien et l'épandage sont du ressort du citoyen;
- ◆ Plusieurs types de matières organiques ne peuvent être déposés dans le bac de compost.

\* Pour en savoir davantage sur le compostage domestique, visitez le site de [Recyc-Québec](http://Recyc-Québec).



## LA BIOMÉTHANISATION

La biométhanisation est un procédé biologique permettant de valoriser des matières organiques en produisant une source d'énergie renouvelable, le BIOGAZ, ainsi qu'un fertilisant naturel, le DIGESTAT.



- ◆ Procédé à grande échelle : usine de traitement qui desservira hebdomadairement 235 000 citoyens;
- ◆ Seulement le tri est du ressort du citoyen. La collecte, la revalorisation et la redistribution de la matière seront des compétences de la SÉMECS et des MRC;
- ◆ Pratiquement toutes les matières organiques sont acceptées dans l'Organibac.

\* Pour en savoir davantage sur la biométhanisation, visitez le site de la [M.R.C. de La Vallée-du-Richelieu](http://M.R.C. de La Vallée-du-Richelieu).

### POURQUOI COMPOSTER ET/OU PARTICIPER À LA FUTURE COLLECTE DES MATIÈRES ORGANIQUES?

1. Favoriser la réduction des quantités de déchets envoyés dans les sites d'enfouissement (environ 40 % du contenu total de votre bac de déchets);
2. Permettre de transformer une ressource renouvelable (les matières organiques) en fertilisants et en ressources (biométhanisation seulement);
3. Limiter les émissions de gaz à effet de serre et donc contribuer à la lutte contre le réchauffement climatique.

### DES QUESTIONS CONCERNANT L'IMPLANTATION DE LA COLLECTE DES MATIÈRES ORGANIQUES?

www.mrcvr.ca @ infocollectes@mrcvr.ca  
450 464 INFO (4636) ou 1 844 732 INFO (4636)

La chronique Parlons Biométhanisation est réalisée par la M.R.C. de La Vallée-du-Richelieu.





# COVABAR

## Le COVABAR s'attaque à l'érosion des rives de l'île aux Cerfs

Les herbiers aquatiques qui entourent les îles Jeannotte et aux Cerfs, archipel localisé entre Saint-Charles-sur-Richelieu et Saint-Marc-sur-Richelieu, constituent un écosystème très productif qui offre un refuge et une aire d'alimentation à plusieurs espèces aquatiques dont les populations sont en déclin. C'est notamment le cas du chevalier cuirvé, espèce de poisson rare que l'on confond souvent avec la carpe et qu'on retrouve uniquement dans un tronçon de la rivière Richelieu et du fleuve Saint-Laurent.



Sa population actuelle est estimée à seulement quelques milliers d'individus, raison pour laquelle des milliers d'alevins de cette espèce ont été ensemencés annuellement aux îles entre 2004 et 2014. Cependant, ce coup de main n'est pas assez pour assurer sa survie. Il faut également que la qualité

de l'eau et des herbiers aquatiques du secteur des îles Jeannotte et aux Cerfs soit optimale.

Des études de caractérisation menées par le COVABAR ont démontré une forte artificialisation des rives de la rivière Richelieu (enrochements et de murs de soutènement) dans le secteur des îles Jeannotte et aux Cerfs. Ce phénomène réduit significativement la capacité filtrante des végétaux qui poussaient autrefois sur les berges et augmente le transport de sédiments vers la rivière. Un autre facteur contribuant à la détérioration de l'eau de la rivière Richelieu est l'érosion des rives par les vagues des bateaux à moteur.



En effet, l'absence de réglementation quant à la vitesse des embarcations sur la rivière, combinée à une augmentation de la circulation des bateaux et des activités nautiques comme le wakeboard font en sorte que les rives ouest des îles Jeannotte et aux Cerfs soient fortement érodées à certains endroits par l'action des vagues.

Pour faire face à ce problème, le COVABAR, financé par la Fondation de la Faune du Québec, a réalisé un projet visant l'atténuation de l'érosion des berges de l'île aux Cerfs. À l'automne 2016, un total de 75m de la rive ouest de cette île a été revégétalisé par la pose d'un tressage de saule (*Salix interior*), mur végétal vivant utilisé pour stabiliser les rives. Aussi, environ 170m de bande riveraine de ce secteur ont été revégétalisés avec arbres et arbustes indigènes. À cela, on peut ajouter la revégétalisation d'une surface de 4000m<sup>2</sup> du replat en friche au centre de l'île, où un total de 100 arbres et 1000 arbustes indigènes ont été plantés. Avec ce type de projet, le COVABAR souhaite éviter le décrochement des morceaux de rives et de végétaux vers la rivière, contribuant ainsi à maintenir et améliorer la qualité de l'eau et de l'habitat de plusieurs espèces de poisson en péril qui en dépendent.



Enfin, le COVABAR fait un appel aux plaisanciers pour que ceux-ci réduisent sur une base volontaire leur vitesse à l'approche des îles afin de diminuer au minimum l'érosion provoquée par les vagues sur les rives. Les îles Jeannotte et aux Cerfs sont propriétés de Conservation de la Nature Canada, et l'accès en est donc formellement interdit.

Les citoyens peuvent en tout temps communiquer avec S.O.S. Braconnage au 1 800 463-2191 pour signaler toute atteinte à un habitat faunique ou tout acte de braconnage.

Source :

**César Largaespada**, M.Sc.

Biologiste - Responsable de projets de sensibilisation

Organisme de bassin versant de la rivière Richelieu (COVABAR)

# Association des Saint-Marcois

Actif, critique, responsable

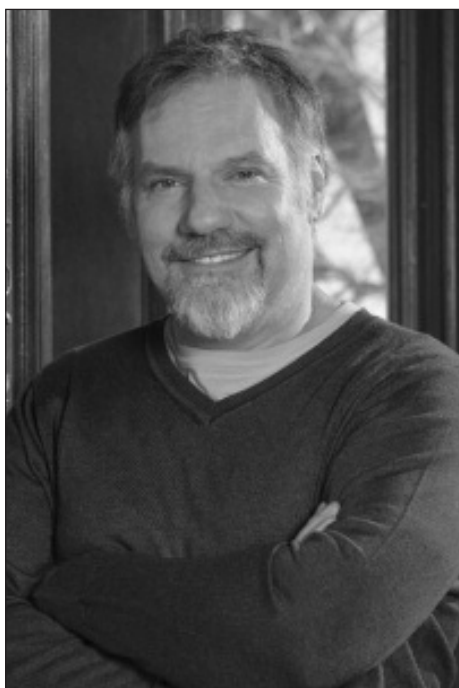
[www.associtsmr.org](http://www.associtsmr.org)



## ASSEMBLÉE GÉNÉRALE DU 29 MARS 2017

Tous les Saint-Marcois (et Saint-Marcoises) sont fortement invité(e)s à participer à l'assemblée générale annuelle de leur association, le mercredi 29 mars prochain. L'assemblée se tiendra à la salle municipale à compter de 19h30.

Nous aurons à cette occasion le plaisir de compter sur la participation active de notre ami JiCi Lauzon. Bien connu depuis quelques années comme humoriste et fervent promoteur de la protection de l'environnement par les citoyens et leurs organismes communautaires, JiCi nous gratifiera tout au long de notre assemblée de ses réflexions et commentaires pertinents et bien sentis



sur la puissance de l'implication citoyenne dans la vie d'une communauté. Nous aurons certainement la chance de bénéficier de quelques unes de ses récentes réflexions humoristiques et de sa musique qui font la substance de son spectacle "Drôld'R" qu'il aura présenté en primeur au Capitole de Québec le 22 mars précédent.

Nous nous considérons honorés et chanceux de jouir de sa chaleureuse participation à notre assemblée générale. Personne ne peut se permettre de rater cette occasion unique !

### L'ordre du jour prévu de l'assemblée sera le suivant :

- Présentation et échanges sur l'Association des Saint-Marcois
- Adoption de l'ordre du jour
- Adoption du règlement général provisoire
- Adoption du procès-verbal de l'AGA de 2016
- Rapport de la présidence
- Rapport financier
- Élections au CA
- Nomination d'un vérificateur pour le rapport financier 2017
- Divers

## PERTINENCE D'UNE ASSOCIATION DE CITOYENS À SAINT- MARC-SUR-RICHELIEU

Un comité pour développer des idées, ça vous dit ?

"Des idées géniales restent en veille dans vos rêves les plus fous ? Vous avez envie de rencontrer des gens, de tisser des liens avec votre communauté ? Ça vous semble important de participer à la vie de VOTRE village ?

Vous impliquer de façon récurrente et à long terme vous semble trop ? Pas de problème ! ! ! Il y a de la place pour tout le monde !

Vous pouvez donner du temps et des idées, proposer des projets ou donner un petit coup de pouce de façon ponctuelle seulement et selon vos intérêts.

Donc, que vous ayez des envies de grandeur ou simplement quelques heures à partager, n'hésitez surtout pas à venir faire un tour" <sup>(1)</sup> le mercredi 29 mars à 19h30 et, si vous le souhaitez, vous présenter comme membre du CA.

### Voici quelques idées de projets qui ont déjà été amenées:

- Sentiers pédestres
- Chorale amateur
- Club de marche
- Club de lecture
- Coopérative d'approvisionnement pour personnes âgées.

Il n'y a pas de limite à ce qu'une association de citoyens peut réaliser dans son milieu !

**BIENVENUE À TOUTES  
ET À TOUS !**

(1) Texte adapté du journal municipal "Le Reflet de Saint-Georges" du mois de février 2017.



Vous souvenez-vous?

## D'hier à aujourd'hui...

**«Ensemble, toujours fiers de notre héritage.»**



Dans le cadre du 225e anniversaire de Saint-Marc-sur-Richelieu, le CCI/Tourisme Saint-Marc en collaboration avec la Société d'histoire de Cournoyer organisent un concours visant à se remémorer certaines scènes ou acteur de son patrimoine.

**Participer :** Identifiez la ou les images publiées, à chaque mois, de janvier à novembre, sur le site municipal ou dans le journal le Saint-Marc Quoi? en indiquant *au moins l'un des points suivants*:

- ✦ **Lieu;** Qui est-ce qui; Anecdote liée au sujet; **Propriétaire** des lieux; **Historique** (ex : ce à quoi l'établissement servait

**Modalités :** Chaque participant ayant la bonne réponse se voit la chance de participer au tirage final de deux prix; soit d'un forfait pour un brunch pour deux personnes à l'Auberge Handfield ainsi qu'à l'Hostellerie les Trois Tilleuls. Les 2 gagnants seront annoncés en décembre 2017. Les réponses des différentes photos mystères seront également dévoilées dans l'édition de décembre.

Envoyez vos réponses à [loisirs@smsr.quebec](mailto:loisirs@smsr.quebec)

Prière de mentionner le mois du concours, votre réponse ainsi que vos coordonnées.

Pour le plaisir de découvrir et se souvenir, bonne chance à tous!



**Mars :** Où est située cette maison aujourd'hui ?

Quelle est sa vocation?

<http://www.shcournoyer.com/>, accueil/les maisons du village (**Recherches : Nicole Lamarre**)

Annie Houle,  
conseillère responsable CCI/Tourisme Saint-Marc, embellissement et mise en valeur du milieu.



## Les grands évènements qui ont marqué les citoyens de Saint-Marc

TEXTES ET RECHERCHE NICOLE LAMARRE

### Les cyclones

De mémoire d'homme ou de femme, en 1890, un grand cyclone accompagné de vents violents frappa une lisière de terres depuis Varennes jusqu'à Saint-Denis, en traversant le rang des 14 où vivaient les Handfield et les Gatien

**Pierrette Tanguay raconte :** c'était vers les années 1890, son arrière grand-mère, Célanise Laflamme se précipita pour fermer les portes de la grange, croyant que les enfants étaient bien à l'abri à la maison avec leur père. Or la petite Alma, âgée de trois ans, l'avait suivie et, tandis que sa mère était prisonnière derrière les portes secouées par le vent, elle fut soulevée comme un fœtus de paille. Elle fut précipitée dans le parc des cochons, à côté du cadavre de la truie éperonnée par des bouts de bois arrachés à la maison.

Une fois le calme revenu, on trouva l'enfant immergée dans la vase, une petite miraculée, qu'on débarbouilla

et mit au lit où elle dormit trois jours durant sans qu'on pût l'éveiller. La famille dut se réfugier chez un voisin qui avait été épargné, car le toit de la maison avait été arraché et tout un côté de la charpente complètement rasé. Mais le plus cocasse de l'histoire fut que les jours suivants, on retrouva à Saint-Denis, à travers les débris de jupon de Célanise qu'elle avait brodé à son nom...

Le 21 ou le 22 mai 1945, un autre cyclone frappa le rang des 60 d'ouest en est. Tout le bois de la charpente de la nouvelle maison que construisait Pierre-Julien Tanguay fut soufflé par

le vent et un arbre fut tordu par la spirale, tandis que chez les Beaudric et les Loïselle, les granges et les étables étaient complètement détruites par

les éléments. Une grande corvée de parents et d'amis réussit à remonter les granges à temps pour la fenaison.

En août 1994, une tornade traversa cette fois la rue

Richelieu aux abords de l'hôtel des Trois Tilleuls. Elle poursuivit sa route vers Saint-Charles pour jeter à bas trois maisons où un homme perdit la vie. Au milieu de l'après-midi d'été, il faisait noir comme en pleine nuit. □



### Les grands incendies

En 1902 ou 1903, l'école numéro 2 (rang des 60) fut la proie des flammes. La même année, l'étable très innovatrice de Napoléon Beaudric avec eau courante, solage de pierre et cave à fumier brûla ▷





avec tous les animaux et les silos, Napoléon dut bûcher tout l'hiver suivant pour avoir le bois destiné à la reconstruction de son étable au printemps suivant.

En août 1949, un grand feu produit par les abattis pratiqués par les nouveaux colons de Saint-Amable

devint sans contrôle par la force des vents et gagna la forêt de pins à l'arrière des érablières de Saint-Marc vers Verchères. Le feu brûla cinq jours, une fumée dense avait envahi les rangs voisins. Seule une tranchée réalisée par des «bulldozers» appelés à la rescousse vint à bout de

l'incendie. Bien d'autres incendies ont ravagé maisons et granges au cours des ans. À chaque fois, une corvée de citoyens a permis la reconstruction rapide des lieux. □

## Les inondations

En 1936, la rivière Richelieu sortit de son lit, inondant les routes principales sur chaque rive. Les petites rues adjacentes et les sous-sols des maisons sises sur les côtes furent inondés. À Saint-Marc, un

citoyen, Lionel Couillard, avait fait une encoche sur un arbre près du ruisseau Richer, pour marquer la hauteur de l'eau déferlante.

En 1976, à nouveau, le Richelieu déborde au printemps; les ruisseaux

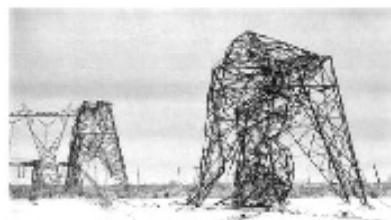
qui s'y jettent crachent avec force l'eau de la fonte des neiges, tandis que la rivière avec un débit de torrent emporte les quais et les arbres morts... Les ponts fournissent à peine à la circulation des véhicules. □

## Le verglas

Le 5 janvier 1998, le verglas s'abat sur la région, surnommé le «triangle noir», formé par les municipalités de Saint-Jean-sur-Richelieu, de Granby et de Saint-Hyacinthe. Les pylônes électriques tombent comme un jeu de dominos, les arbres ploient sous la glace. Au cœur du triangle, **105 mm** de glace ont été répertoriés. Cette crise du verglas a laissé Saint-Marc dans le noir pendant une

période de quelques jours à plus de trois semaines.

Aux limites de Saint-Marc, un refuge, la Feuille d'érable, est mis à la disposition des sinistrés, privés d'électricité. Il restera ouvert durant un mois jusqu'au complet rétablissement de l'électricité chez les abonnés. Les familles s'y retrouvent



et mettent leurs bras au service les uns des autres, tandis que le conseil municipal et les pompiers

volontaires font la navette pour assurer le bien-être de tous. Une fois le courant revenu sur la rue Richelieu, l'hôtel des Trois Tilleuls met ses chambrées à la disposition des électriciens venus de partout travailler au rebranchement dans la région.

Durant ces grands événements, on a mesuré l'élan de solidarité des citoyens, on s'est retroussé les manches pour que, comme dit l'adage, il fasse toujours beau à Saint-Marc. □





### Devenez donateur, dans votre communauté!

La MDJ a besoin de vous! Aidez-nous à assurer la pérennité d'une ressource adaptée aux besoins des adolescents de votre communauté!

### PLUSIEURS MOYENS DE DONNER

En personne ou en ligne via notre site web via [mdj1217.com](http://mdj1217.com)

Une fois votre paiement effectué, vous serez redirigé vers le site de Centraide afin d'obtenir votre reçu d'impôt.  
(Délivré pour les dons de 25\$ et plus.)

« Ça prend toute un village pour élever un enfant! »  
Merci de croire en la jeunesse!

Pour plus d'informations : 450 584-2173



### Avis aux parents



La MDJ a besoin de personnes actives au sein de son conseil d'administration! Faites partie de l'équipe et apportez votre expertise et votre point de vue comme parents!!!! Vous serez bien reçus et ce n'est pas contraignant en termes de disponibilité.

### ASSEMBLÉE GÉNÉRALE ANNUELLE

Mercredi le 22 mars prochain à 19h30 au Pavillon des loisirs Desjardins, Saint-Antoine-sur-Richelieu

Présentation du rapport d'activités, des états financiers, ainsi que l'élection des administrateurs seront au programme de la soirée.



# VERNISSAGE

Le dimanche 12 mars 2017 à 14 h

Maison de la culture Eulalie-Durocher  
Saint-Antoine-sur-Richelieu



En partenariat avec :



MAISON DE LA CULTURE  
DE SAINT-ANTOINE-SUR-RICHELIEU

En toute  
**HUMANITÉ,**  
êtres

RSVP au 450 281-1301 au plus tard le 6 mars 2017





www.fondation-stmarc-fismr.com  
info@fondation-stmarc-fismr.com

**Un organisme voué à la culture et l'instruction des saint-marcois depuis 1997**

**Bourses d'études postsecondaires - Dons à l'école, à la bibliothèque municipale**

**Contributions financières aux sorties scolaires du secondaire - Contributions au CPE**

**Projets personnels d'études et de formation**

La Fondation de l'instruction est reconnue comme organisme charitable et peut émettre des reçus pour l'impôt.

**PROGRAMME DES JARDINS Jeunes au TRAVAIL**

**INSCRIS-TOI maintenant !**

**Emploi d'été** **16-18 ans** **Places limitées**

**BESOIN D'UN COUP DE POUCE**  
POUR TON PREMIER TRAVAIL CET ÉTÉ ?

**Information**  
450 464-4481  
1 877 538-6377

**Mont-Saint-Hilaire**  
378, boul. Laurier, bur. 106

**Saint-Basile-le-Grand**  
191, boul. Laurier, bur. 106

**Chambly**  
109, rue Bourgogne, 2<sup>e</sup> étage

**integrationcompetences.ca**

**Admissibilité**

- Âgés de 16 à 18 ans
- Recherche un premier emploi
- Être membre d'une caisse Desjardins participante

**Employeurs**

- Subvention de 50% du salaire minimum (gouvernement) et max. de 183 heures
- Être membre d'une caisse Desjardins participante

**Partenaires**

**INTÉGRATION COMPÉTENCES**  
CHAMBLY • MONT-SAINTE-HILAIRE • SAINT-BASILE-LE-GRAND

**Desjardins**

LA FADOQ



**CLUB ST-MARC-SUR-RICHELIEU**

Réal Déry, président  
(450) 584-3169

**BONNES NOUVELLES POUR LES AÎNÉS**

La table de concertation pour les aînés, dont fait partie le Club FADOQ Saint-Marc, constitue un lieu de partage d'information tant pour connaître les ressources du milieu que pour unir nos forces pour l'amélioration de la condition de vie des aînés. C'est ainsi que nous apprenons la mise en place d'un guichet d'accès aux services pour les personnes âgées et en perte d'autonomie. Celui-ci permet d'intégrer l'ensemble des services destinés à la personne âgée et leurs proches aidants. Il vise à assurer l'accès aux services à la suite de l'analyse d'une demande de soins et de services (aide à domicile, services professionnels, répit pour les aidants, etc). De plus, ceux et celles qui n'ont pas de médecin de famille peuvent s'inscrire au

groupe de médecine familiale (GMF) de Beloeil. Les deux services sont disponibles en communiquant au CLSC des Patriotes 450-536-2572 et composer le 0.

**ÇA BOUGE CHEZ LES AÎNÉS DE SAINT-MARC**

Les lundis après-midi à compter de 13h30, les amateurs de jeu de poches babettes et de palet américain (shuffle board) se donnent rendez-vous à la salle municipale. Le goût de se divertir dans la joie est de mise. **Pour information : Camille Dubé, 450-584-3274.**

Le mardi après-midi, dès 13h, c'est le rendez-vous des amateurs de cartes et de billard. Il y a place également pour ceux et celles qui veulent simplement prendre un café ou se donner rendez-vous pour une joute de scrabble ou autre jeu de société. **Pour information : Carmelle Lavallée, 450-584-2537**

Le mercredi avant midi entre 9h45 et 11h15, on s'active grâce au programme VIACTIVE. Chaque semaine, deux routines d'exercices permettent de bouger dans la bonne humeur. **Pour information :**

Louise Beaulieu 450-584-2479 ou Claire Archambault 450-584-3207.

**PARTIE DE SUCRE**

La partie de sucre annuelle organisée par le Club FADOQ Saint-Marc, aura lieu à la Cabane Paul Blanchard le mardi 4 avril à 11h30. Les billets sont au coût de 20\$ payables sur place à l'entrée. Cependant, pour la planification de l'activité, une inscription est requise. SVP communiquer par courriel à info@st-marc.fadoqry.ca ou par téléphone auprès de Réal Déry 450-584-3169. Bienvenue à tous, membres et amis.



Hélène Laflamme Petit, secrétaire  
info@st-marc.fadoqry.ca (450) 584-1167





# LE CERCLE DE FERMÎÈRES DE ST-MARC

## RÉUNION

Notre prochaine réunion aura lieu le 14 mars 2017, à 19h00.

La journée de la Femme du 8 mars prochain sera soulignée par un dîner à la Cabane à sucre Paul Blanchard vers 11h45 précédé par une conférencière à 10h30 (madame Carole Laliberté : « Se réaliser à 60 ans »).

## ATELIERS

Voici la planification des ateliers pour le mois de février

Mardi le 7 mars de jour et de soir : Continuité des projets commencés

Mardi le 14 mars de jour : Continuité des projets commencés

Mardi le 21 mars de jour et de soir :

Continuité des projets commencés

Mardi le 28 mars de jour :

Continuité des projets commencés

À noter que maintenant, vous devez vous inscrire pour les ateliers de soir.

Pour vous inscrire et obtenir plus de détails, veuillez communiquer avec Madeleine Béliveau au 450 464-4483, par courriel : madeleine.beliveau@videotron.ca ou le mardi au local (sous-sol du 102 rue de la Fabrique)

## RAPPEL

Un petit rappel pour celles qui participeront aux divers concours, le temps passe vite, nous sommes déjà en mars, alors continuez ou commencez vos œuvres pour que le tout soit prêt à temps! À noter que vous pourrez exposer vos créations, en dehors du concours, lors du congrès régional au mois de mai.

## COURS

Les cours de dentelle aux fuseaux se tiendront les lundis 6 et 20 mars. Pour confirmation de la tenue du cours et plus d'informations, veuillez contacter Mireille Beauchemin au 514-972-7708 ou par courriel : beauchemireille@hotmail.com

## SOUHAITONS UN JOYEUX ANNIVERSAIRE À :

- 4 ..... France Rainville
- 13 ..... Denise Beauregard
- 13 ..... Gisèle Drouin
- 23 ..... Denise Laflamme
- 31 ..... Mireille Beauchemin



## SERVICE OFFERT

### La Clinique d'impôt reprend du service



Beloil, le 9 février 2017 – Les personnes et familles à revenus modestes de la Vallée-du-Richelieu pourront compter une fois de plus sur une clinique d'impôt pour leur déclaration de revenu 2016. L'an dernier, 800 personnes ont bénéficié de ce service.

Jusqu'au 28 avril prochain, la Corporation de développement communautaire de la MRC de la Vallée-du-Richelieu (CDC) en collaboration avec l'Agence du revenu du Canada et Revenu Québec offrira un service d'impôt moyennant une contribution minimum de 5,00 \$ par déclaration. Plusieurs bénévoles formés seront accessibles au Centre communautaire Trinité-sur-Richelieu à Beloil afin de préparer vos déclarations avec professionnalisme.

La Clinique d'impôt se déplacera également dans diverses municipalités du territoire et dans certains Offices municipaux d'habitation dans le but de faciliter l'accès au service. Les citoyens qui souhaitent se prévaloir de ce service doivent disposer d'un revenu familial (pour un couple sans enfant) inférieur à 40 000 \$. Ce seuil est haussé de 2500 \$ pour chaque enfant à charge et pour une personne seule, le revenu doit être inférieur à 30 000 \$.

Les bénévoles ne prennent pas en considération les rapports d'impôt suivants :

entreprises, travailleurs autonomes, les personnes décédées dans l'année ni les faillites. Pour vous inscrire vous êtes invités à communiquer avec Jocelyn Fiset à

la CDC de la Vallée-du-Richelieu par téléphone au : 450-626-1371 ou encore consulter le site Internet infoSVP. N'oubliez pas d'apporter vos relevés.

# Clinique d'impôt 2017



Pour les personnes et familles à revenus modestes de la Vallée du Richelieu

Centre Communautaire Trinité-sur-Richelieu, 308 rue Montsabré à Beloil

- Du 6 mars au 28 avril 2017 ;
- Rendez-vous nécessaire à partir du **20 février 2017** ;
- Rendez-vous de jour et en soirée, par téléphone 450 626-1371 ;
- Documents remplis par des bénévoles formés par Revenu Canada et Revenu Québec;
- Contribution volontaire (minimum 5\$ par déclaration) ;
- La Clinique se déplacera dans certains OMH et diverses municipalités sur le territoire de la Vallée-du-Richelieu.

Pour nous joindre: 450-626-1371 • Pour plus d'informations : infoSVP.ca

### **Cabane à sucre Paul Blanchard**

751, rang des Trente 450-584-2682

La Famille Blanchard et son personnel vous réservent un accueil chaleureux et vous invitent à venir déguster un succulent repas à la Cabane à Sucre. Avec plus de 55 ans d'expérience, dans une atmosphère rustique, vous pouvez voir la transformation de l'eau d'érable en sirop et vous promener dans les sentiers. Après votre copieux repas, vous dégusterez la tire d'érable pure sur la neige. Menu traditionnel et marinades maison, les gens peuvent apporter leur consommation.

### **Cabane à sucre Les Plaisirs de l'Érable**

158, rang des Soixante 450-584-2350

Cabane à sucre traditionnelle ouverte à l'année soit pour le temps des sucres ou toute autre réception, mini-ferme durant le temps des sucres, service de cabane à sucre mobile à l'année (repas et tire sur neige).  
*Petits becs sucrés à l'année !*

### **Cabane à sucre Handfield**

Près du 190 rang des Soixante 450-584-2226

La Cabane à sucre de l'Auberge Handfield est résolument traditionnelle. Ce joyau de la vallée du Richelieu en Montérégie est construit sur une érablière centenaire de 42 acres et exploite plus de 2,000 entailles d'érables. Les visiteurs peuvent également observer, au centre de la cabane, l'évaporateur où se transforme l'eau d'érable en sirop selon le savoir-faire d'antan. Une cabane d'antan, le temps des sucres au cœur de la campagne.

### **Cabane à sucre Maurice Jeannotte**

200, chemin de la Savane 450-584-2039

Entreprise familiale depuis 4 générations, l'Érablière Maurice Jeannotte vous accueille toute l'année pour tous vos événements ! Chaque groupe est accueilli à l'érablière par notre famille et notre équipe. Le repas servi est entièrement fait sur place et nous en sommes très fiers. Venez redécouvrir le goût oublié des recettes à saveur d'érable de nos grands-mères. C'est fameux ! On ne peut repartir sans avoir mangé de la tire sur la neige et faire une promenade en traîneau avec les chevaux. *Bienvenue chez-nous ! Faites comme chez-vous !*

### **Cabane à sucre du Rang Saint-Joseph**

175, rang Saint-Joseph 450-584-3495

Érablière familiale, sur réservation seulement. Profitez d'une promenade en forêt et d'un bon repas traditionnel, entre amis, famille ou collègues de travail. Atmosphère conviviale, du mardi au dimanche. Soyez les bienvenus. Produits de l'érable en vente sur place.



Saint-Marc-sur-Richelieu





## SALON DES FAMILLES DE LA VALLÉE- DU-RICHELIEU

Le Salon des familles de la Vallée-du-Richelieu est l'occasion par excellence pour découvrir 70 exposants de la région qui proposent des biens et services en matière d'éducation, de santé, de loisirs et plus encore ! C'est également le moment de faire des trouvailles auprès des vendeurs du bazar familial. Pour du plaisir en famille, visitez les 3 zones de jeux, les animations sur la scène et ne manquez pas

les invités-surprises. Service de ravitaillement, coin réservé à l'allaitement et vestiaire également disponible sur place. De plus, vous êtes conviés le 24 mars à une conférence humoristique de Martin Larocque portant sur le bonheur parental. Le Salon des familles sera tenu à l'école secondaire Ozias-Leduc (525, rue Jolliet à Mont-Saint-Hilaire) le dimanche 26 mars de 9 h à 15 h. Programmation complète, billets pour Martin Larocque et informations au [www.salondesfamilles.ca](http://www.salondesfamilles.ca).



Source :

Centre périnatal  
Le Berceau  
733, rue Laurier  
à Beloeil  
[www.leberceau.org](http://www.leberceau.org)  
450 446-7760



## PASTORALE

### Carême 2017 : Debout, suivons-le !

À l'Avent 2016, nous avons pour thème : Debout, veillons ! Pour le carême 2017, le thème est Debout, suivons-le ! Le mot DEBOUT nous revient, car comme croyants en Jésus-Christ, nous avons à bien nous tenir debout pour affirmer notre foi face à un monde qui refuse de plus en plus les symboles religieux dans les endroits publics.

Être debout c'est être prêt à marcher à la suite du Christ notre Sauveur et notre source d'inspiration au quotidien. Debout

pour devenir de plus en plus des disciples du Christ afin de témoigner de Lui dans notre monde qui en a tant besoin, dans un monde en manque d'espérance, dans un monde en recherche de bonheur, un bonheur profond et durable pour avoir une vie meilleure pour soi-même et pour les autres qui nous entourent.

### Bon carême !

Votre curé, Jean-Marc Beaudet, ptre.

### Onction des malades

L'onction des malades est ce sacrement de la tendresse de Dieu donné aux chrétiens

catholiques dont la santé est atteinte par la maladie ou la vieillesse afin qu'ils puissent trouver réconfort, force et confiance pour vivre cette étape de leur vie. Lors des célébrations dominicales suivante : **5 mars** pour les paroisses **St-Roch (9 h 30)** et **St-Antoine (11 h)**, **12 mars** pour la paroisse **St-Marc**, l'abbé Beaudet offrira ce sacrement aux personnes désireuses d'être accompagnées par le Christ dans ce moment important de leur vie. Bienvenue à toutes ces personnes et à toutes celles qui sont solidaires de leur situation.

## CALENDRIER LITURGIQUE DU MOIS DE MARS

### Réflexions dominicales

#### 5 mars : Affronter le mal (1er dimanche du Carême)

La vie est un rude combat et nous affrontons constamment le mal. Mais à la manière de Jésus et à sa suite, nous faisons face à la tentation et sommes conviés à la victoire.

#### 12 mars : Quand tout s'éclaire (2e dimanche du Carême)

En route vers Jérusalem, Jésus prépare ses disciples à la grande épreuve. Il les rassure et affermit leur foi en laissant entrevoir son visage rayonnant de lumière divine. Dieu lui-même nous le désigne comme son Fils bien-aimé et il nous invite à l'écouter. Nous pouvons l'accompagner

avec confiance vers Jérusalem, là où il donnera sa vie sur la croix.

#### 19 mars : Un homme, une femme, un puits (3e dimanche du Carême)

Près d'un puits, Jésus rencontre une Samaritaine à qui il révèle l'existence d'une source d'eau vive jaillissant pour la vie éternelle. On voit dans cette source une image du baptême.

#### 26 mars : La foi ouvre les yeux (4e dimanche du Carême)

En route vers Pâques, le Seigneur s'offre à nous comme une lumière pour guider nos pas. Il vient ouvrir nos yeux pour que nous puissions reconnaître sa présence. Il voit les difficultés que nous avons et nous rappelle sa présence, spécialement les mauvais jours.





**Description du poste :** Le CPE Le Hibou est à la recherche d'éducatrices pour combler des remplacements à court, moyen terme

**Type d'emploi :** remplacement sur appel

**Date d'entrée en poste:** En tout temps

**Nom de l'employeur :** CPE Le Hibou

**Personne ressource pour informations :** France Mayeu

**Téléphone pour informations :** 450-584-3238

**Courriel :** cpelehibou@videotron.ca

### Exigences et prérequis :

Les critères d'admissibilité pour les éducatrices désirant faire partie du CPE Le Hibou se réfèrent aux exigences du ministère de la Famille, à savoir:

- Détenir un certificat attestant d'un cours de secourisme avec échéance de renouvellement de moins de 3 ans
- Être libre de tout empêchement judiciaire

Les candidates ayant suivi une formation en petite enfance et ayant de l'expérience pertinente sont privilégiées.

Faire parvenir votre cv par courriel svp avec une lettre d'intention.

Seules les candidatures retenues seront convoquées pour une entrevue.



## PETITES ANNONCES

### ANNONCES

#### À VENDRE

Train électrique American flyer 1957 modèle Montainer équipé rénové, matelas Queen Sears-o-pédic très propre, futon 38po, banc de massage, exerciceur Firm Workout, petit bureau d'écolier, bureau à linge antique, sofa 3 places Pointe en diamants pin jaune et aussi une place, petites étagères, canne à moucher et moulinet neufs, **450 709-0527**

#### À VENDRE

Panne ou plat à sirop d'érable en acier inoxydable avec robinet, utilisée une seule saison, mesurant 24X30 pouces X 11po. Hauteur. Avec poignées. Prix sur demande **450-709-0568**.

#### À VENDRE

Entailleuse à essence marque Tanaka forace modèle 262L.

### ANNONCES

Peut aussi servir de trarrière à piquet ou à glace (pour les pêcheurs) **450-709-0568**. Prix sur demande.

#### À VENDRE

Venmar (changeur d'air) HRV Novofit 2.0ES 1000.00\$ dans sa boîte originale. **450-709-0906**

#### À VENDRE

Télescope Dobson Orion SkyQuest IntelliScope XT10 avec oculaires 10mm et 25mm, manette Intelliscope vous indiquant les déplacements à effectuer manuellement avec le tube optique afin de pointer des objets célestes que vous sélectionnez dans la base de données de la manette. Étui de transport. Prix : \$ 500.00 Communiquer avec Nicole au **514-705-2682**.

### ANNONCES

#### À VENDRE

Banc de scie BEAVER tout en fonte; 8 pouces de lame, extension de table de 13 pouces; base métallique incluse; 125\$ **514 928-3944** ou **450 584-3944**.

### ATTENTION:

VEUILLEZ NOTER QUE LES PETITES ANNONCES NE SERONT PUBLIÉES QUE POUR UNE PÉRIODE DE TROIS MOIS ET SERONT RETIRÉES PAR LA SUITE.

**Petites annonces?**  
**Appelez nous!**  
**Ou écrivez nous!**  
 Municipalité de  
**Saint-Marc-sur-Richelieu**  
**(450) 584-2258**  
 info@smsr.quebec



# L'Antoinette

café - crème glacée - cantine  
magasin de variétés

☎ 450-787-3372

Mardi à Samedi  
de 11 h à 21 h

Dimanche de 11 h à 19 h

1038 du Rivage

Saint-Antoine-sur-Richelieu



Restaurant familial avec menu bistro et casse-croûte

Crèmerie ouverte à l'année

Douze merveilleux trempages de chocolat belge



Ambiance chaleureuse

Salle de jeux pour enfants

Splendide terrasse avec vue sur la rivière



Réservation de groupe et fête d'enfants



Magasin de variétés

avec marchandise neuve à prix de liquidation

Vente de produits locaux



**ÉBÉNISTERIE**  
Luc Léveillé inc.

*Armoires de cuisines et salles de bain*

Tél.: 450-584-2521  
Fax: 450-584-2376  
info@ebenisterielucleveille.com  
ebenisterielucleveille.com

216, rg St-Joseph,  
Saint-Marc-sur-Richelieu QC  
J0L 2E0  
RBQ 6279-1922-53

Ameublement



Sur rendez-vous

450.709.0688

167, rue Jeannotte  
Saint-Marc-sur-Richelieu

Coiffure

*Notre objectif... faire un jardin pour vous, à votre goût !*



Estimation gratuite



2014- 1er prix du concours de l'Association  
des Paysagistes Professionnels du Québec  
Catégorie «le béton à son meilleur»  
2014- Le prix Permacon  
2015- Le prix «Clim d'Or»

Gestion  
**Pierre-Alain Poirier inc**  
Services d'aménagement paysager

450.709.0606

papoirier@service-paysager.com  
www.service-paysager.com

Aménagement paysager



97, Montée Verchères  
St-Marc sur Richelieu  
Québec, J0L 2E0

Tél.: (450) 584-3732  
Fax: (450) 584-2447

*Le souci de votre bien-être...*

Coiffure

*Coiffure Lise Lavallée*

*Lise Lavallée*

514 974-2618

541 Rang des Trente  
St-Marc-sur-Richelieu

lise.fernand@hotmail.com

Coiffure

**La Rose des pains**  
BOULANGERIE ARTISANALE

Judi - Vendredi 8h30 à 17h30  
Samedi 8h à 16h30  
Dimanche 8h30 à 16h30

Gâteaux personnalisés sur commande - Argent comptant

411, RICHELIEU, SAINT-MARC-SUR-RICHELIEU  
larosedespains@hotmail.com | 514 246-1645

Boulangerie

*Il reste  
une place  
pour votre  
annonce ici...*

Contactez-nous au:

**450 584-2258**



Publicité

**LYNE LAMARRE ■ NOTAIRE INC.**



M<sup>e</sup> Lyne LAMARRE Béd. LLB. D.D.N.  
NOTAIRE ET CONSEILLÈRE JURIDIQUE

90, chemin de la Savane,  
Saint-Marc-sur-Richelieu  
(Québec) J0L 2E0

Tél. : (450) 584-3119

Cell. : (514) 978-3119

lynelamarre@notarius.net

Notaire



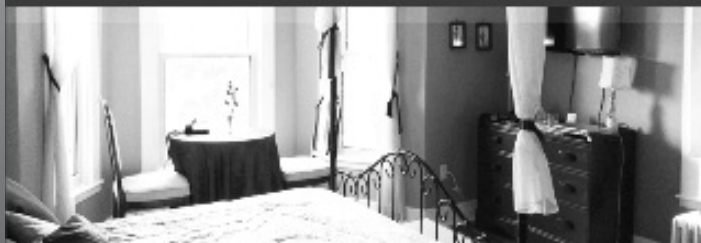


# Au rêves d'Antan

GITE DU PASSANT



NOTRE PLAISIR EST DE VOUS FAIRE PLAISIR



## GITE & RESTAURANT

- PRODUITS ET SAVEURS DU TERROIR
- MENU GASTRONOMIQUE A PRIX FAMILIAL
- RESTAURANT AU SAVEUR D'ANTAN

MEMBRE DE L'ASSOCIATION  
GITE CERTIFIÉ DU QUÉBEC



PAUL LUPIEN & CAROLE MORIN VOS HÔTES



Gîtes et Auberges du Passant®  
au Québec  
Totalemt gourmand!

Gîte

595 RICHELIEU | ST-MARC-SUR-RICHELIEU | 450 709-0900 | WWW.AUXREVESDANTAN.CA

**CPA** COMPTABLE  
PROFESSIONNEL AGRÉÉ

*Ronald H. Leduc* CPA  
300 rue de l'anse  
Saint-Marc-sur-Richelieu QC J0L 2E0  
Tél.: 450 464-1906 / 450 443-3336  
Télec.: 450 464-5464 Cell.: 514 781-5266  
ronald.leduc46@videotron.ca

Comptabilité

Licence: R.B.Q. 8253-8984-45

531, Rang des Tentés  
St-Marc sur Richelieu J0L 2E0

Les Constructions  
**AREER** 2000  
inc.

*Eric Richer*  
Cel.: (514) 863-2778  
Res.: (450) 584-3383  
Fax.: (450) 584-2834



ENTREPRENEUR GENERAL

Rénovation  
Résidentiel  
Commercial

Construction

**R.R.COM**  
DISTRIBUTION INC.

**MICHEL AUCLAIR**  
Président

Vente, service et location d'appareil de radiocommunication  
(Commercial et CB)

29 Préfontaine, Saint Marc sur Richelieu (Québec) J0L 2E0  
Tél. fax : (450) 446-1930 • 1-888-747-3266

Communication



**SIMON**  
**JOLIN-BARRETTE**  
Député de Borduas  
simonjolinbarrette.ca



535, Sir-Wilfrid-Laurier  
bur. 304, Beloeil, J3G 5E9  
450 464-5505  
sjb.bord@assnat.qc.ca

Député

# Merci de votre fidélité



De retour au  
printemps 2017  
avec plusieurs  
nouveautés.

161, rue Richelieu  
Saint-Marc-sur-Richelieu .QC. J0L 2E0  
Tél. Bureau. : 450.709.0606  
Tél.Serre. : 450.709.0880

Centre de jardin



Sylvie Gendreau *présidente*  
sylviegendreau@comptabilitearica.com

comptabilitearica.com

= Tenue de livres, conseil et soutien pour démarrage d'entreprise

t: 450 584-3170  
f: 450 584-3782

97 A, montée Verchères, Saint-Marc-sur-Richelieu (Québec) J0L 2E0

Comptabilité

Élagage / Émondage



450 626-2727

www.arbraction.com

Assurances complètes et soumissions gratuites

Élagage/émondage  
abattage  
haubanage  
taille de haies  
plantation  
déchetage

Simon  
**MERCIER**

ENTREPRENEUR ÉLECTRICIEN inc.

Tél.: 514 970-6798

RBQ : 5609-4485-01

179, rue Tanguay, Saint-Marc-Sur-Richelieu, QC J0L 2E0

Électricité



Inscription  
en cours

# Activités pour futurs et nouveaux parents et leur bébé



Rencontres prénatales | Yoga | Cardio mise en forme  
Cours de portage | Ateliers, jeux et exercices  
Éveil musical | Bébé tricot | Et plus...

INSCRIPTION

450 446-7760 | [www.leberceau.org](http://www.leberceau.org)

Centre périnatal

Érablière / salle de réception

Vos fêtes:  
*Famille et Amis*

Partie de sucre, mariage,  
anniversaire, épousailles de bébé d'or,  
soirée des fêtes «Les Grands Fêtés»  
et réceptions de tous genres.

Érablière Maurice Jeannotte



vous accueille depuis 1933.

200, chemin de la Savane, Saint-Marc-sur-Richelieu (QC) J0L 2E0  
Tél: (450) 584-2039 / Fax: (450) 584-2596 / Site internet: [www.jeannotte.qc.ca](http://www.jeannotte.qc.ca)

Esthétique



Lise Dambremont  
esthéticienne

facial  
épilation à la cire  
électrolyse

734, rue de L'Anse, St-Marc-sur-Richelieu J0L 2E0 450 464-1159

Esthétique, Électrolyse

Beauté, douceur et bien-être

Esthétique, Électrolyse

97, montée Verchère  
St-Marc-sur-Richelieu  
(Québec) J0L 2E0

Chantale Faucher  
Du lundi au samedi sur rendez-vous  
514-248-0213



Esthétique

CENTRE DENTAIRE  
MONT-SAINT-HILAIRE

Dre VALÉRIE ROY, DMD  
CHIRURGIENNE DENTISTE PROPRIÉTAIRE  
77 Boul. Sir-Wilfrid-Laurier, suite 100  
Mont-Saint-Hilaire, Qc J3H 3N3  
Tél. (450) 464.5535  
Fax (450) 464-0502  
info@cdmsh.ca

[www.cdmsh.ca](http://www.cdmsh.ca)



Dentiste

B. CHOQUETTE EXCAVATION INC.



EXCAVATION & DÉNEIGEMENT

195, Ruisseau Nord  
St-Marc-sur-Richelieu (Québec) J0L 2E0

450-584-2449

Excavation

Il reste  
une place  
pour votre  
annonce ici...

Contactez-nous au:  
**450 584-2258**



Publicité

Pour tout ce qui touche votre champ d'épuration

Test de sol / percolation  
Inspection pré-achat  
Surveillance de travaux  
Expertise légale / juridique

**avizo**  
EXPERTS-CONSEILS

[avizo.ca](http://avizo.ca)

893, boul. Guilmond  
Longueuil (QC) J4G 2M7

450 332-3960 / 1 800 563-2005

Expert-conseil



**C.P.E  
Le Hibou**

Service de garde pour les enfants 0 à 5 ans (78 places)  
Permis du Ministère de la Famille  
Service à 7.55\$ / jour

Centre de la petite enfance Le Hibou  
148, rue Mareau, Saint-Marc-sur-Richelieu (Québec) J0L 2E0  
450-584-3238 / cpelehibou@videotron

Marie-Josée Robichaud

MASSOTHÉRAPEUTE | KINÉSITHÉRAPEUTE

514.409.6906

Sur rendez-vous | Reçu disponible

97, montée Verchères, Saint-Marc-sur-Richelieu  
robichaudmj@videotron.ca



**Les Publications  
Municipales**

Division de 9252-8223 Québec Inc.

Créativité et technologie  
à votre service..

8 presses  
numériques  
haute-vitesse



**Denis Rheault, président**  
denis@pubmun.com

**CONCEPTION ET  
IMPRESSION:**  
Cartes d'affaires,  
dépliants, brochures,  
menus de restaurants,  
affiches, bande-roulées,  
formules d'affaires  
et plus encore...

**Concepteurs et imprimeurs de votre journal**

424, du Rivage, Saint-Antoine-sur-Richelieu (Qc) J0L 1R0 • 1 877 553-1955

**www.pubmun.com**

*Dr Pierre Boisvert*  
Chirurgien-Dentiste



754 Principale C.P. 331  
St-Amable, Québec  
J0L 1N0

Tél.: 649-0340

*Il reste  
une place  
pour votre  
annonce ici...*



Contactez-nous au:  
**450 584-2258**

*Découvrez*



*Château de Cyr*

*à Saint-Marc-sur-Richelieu !*

Une visite au Château de Cyr, une expérience qui pique la curiosité.  
Boutique sur place, mini safari ou conférence... Appelez-nous !

Miel • Hydromel • Produits fins et transformés • Formation

Marie-Ève Cyr et Steve Martineau  
557, rang des Quatorze  
Saint-Marc-sur-Richelieu, Qc.  
Chateaudecyr@gmail.com  
450 513-1770

*De la ruche à l'artisan... jusqu'à vous!  
Pour le plaisir de vos papilles.*



machines à coudre de  
**L'ANSE inc.**

PFaff

DOMESTIQUES ET INDUSTRIELLES  
VENTE - SERVICE - PIÈCES

615, de L'Anse, St-Marc-sur-Richelieu (Québec) J0L 2E0  
Tél.: 450.464.6327 - FAX: 450.464.9749

*Il reste  
une place  
pour votre  
annonce ici...*



Contactez-nous au:  
**450 584-2258**



## LYNE LAMARRE • NOTAIRE INC.



M<sup>e</sup> Lyne LAMARRE B.É.C. LL.B. D.D.N.  
NOTAIRE ET CONSEILLÈRE JURIDIQUE

90, chemin de la Savane, Saint-Marc-sur-Richelieu (Québec) J0L 2E0  
Tél. : (450) 584-3119 Cell. : (514) 978-3119  
lynclamarre@notarius.net

Un notaire S.V.E. inc.



POUR... mon mariage • l'achat de ma maison  
• mon testament • mon mandat en cas d'incapacité  
• ma nouvelle hypothèque • me partir en affaires  
• régler une succession • me conseiller et m'aider

M<sup>e</sup> Diane Lépine  
Notaire et conseillère juridique

630, rue Claude de Ramezay  
Marieville (Québec) J3M 1J7  
450 460-7101 • 514 817-1080



**OSTÉOPATHIE**  
Marie-Ève Côté  
sur rendez-vous • reçu disponible

97, montée Verchères, Saint-Marc-sur-Richelieu, J0L 2E0  
514 244-6869



**PAYSAGISTES  
VALRO inc.**

387, De L'Anse  
Saint-Marc-sur-Richelieu  
(Québec) J0L 2E0  
Tél. : 450-467-1371  
1-877-547-1371

Entretien paysager  
Service de déneigement  
Aménagement paysager  
• Pavé uni  
• Muret  
Service d'arbre complet  
Service de déchiqueteuse  
Assurance complète



**Pharmacie  
Alice Ouellette**  
Pharmacienne-proprétaire

20, Chemin de la Pomme D'Or  
Saint-Antoine-sur-Richelieu (QC) J0L 1R0  
T 450 787-4111  
F 450 787-1117  
ouellettea@groupeproxim.org

Lun. au merc.  
10h à 18h  
Jeu. et vend.  
10h à 18h  
Samedi  
10h à 14h  
Dimanche  
Fermé

MEMBRE AFPPQ  
**Proximed**  
www.groupeproxim.ca

*Il reste  
une place  
pour votre  
annonce ici...*

Contactez-nous au:  
**450 584-2258**



**NDGMARINE.com**

*Toiles de bateau et Rembourrages*

*Toiles de bateau - Rembourrage de banc  
Bimini - Bateau campeur - Sea doo - VTT*

Nathaly  
De Gagné **514 554-8853**

**Ostéopathie**  
Massothérapie • Kinésiologie

Marianne Rémy  
Saint-Marc-sur-Richelieu  
514 886-7448



**Les Habitations St-Marc de Verchères Inc.**

215, DES PRÉS  
ST-MARC  
Tél.: 450-584-3170

Résidence pour personne seule  
ou en couple

• 50 ans et plus  
3 1/2 = 444,00\$  
4 1/2 = 533,00\$





# RBQ: 5645-1776-01

# Niveq

## Construction Inc.

Entrepreneur Général  
Kevin Brault Président

Tél. : 450 709-0619 Cell. : 438-390-4454 niveq@videotron.ca  
210, rue Val d'or, St-Marc-sur-Richelieu J0L 2E0

CONSTRUCTION ET RÉNOVATION GÉNÉRALE RÉSIDENTIEL, COMMERCIAL ET INDUSTRIEL

COMMERCIAL • RÉSIDENTIEL  
VENTILATION • CLIMATISATION • CHAUFFAGE

# WC

## MÉCANIQUE

inc.

Cédric Vachon  
cvachon@mecaniquevc.com

Téléphone : 450 449 1417 • Fax : 450 449 8808  
Courriel : info@mecaniquevc.com

RBQ : 2738 0278 79



(450) 464-2255  
Visites à domicile

### Clinique Vétérinaire St-Exupéry

Dr Susan I. Lindsay m.v.  
Dr Martin Isabel m.v.

Radiologie - Chirurgie - Consultation  
Taille d'oreilles - Toilettage

Urgences 24 heures en collaboration  
avec le centre D.M.V. (514) 855-5555

967, rue Bernard-Pilon, Beloeil (Québec) J3G 1V7



Fête familiale  
Party de bureau  
Mariage  
Cabane à sucre

514-926 3876

Pierre-Olivier Dufresne  
630 rang des Quatorze  
St Marc sur Richelieu  
pierroduf@yahoo.fr



# Centre de Santé Chiropratique Saint-Marc-sur-Richelieu



**DR Pierre Girard D.C.**  
Chiropraticien  
27 ans d'expérience

Blessure sportive  
Maux de tête  
Maux de cou  
Torticolis  
Douleurs aux épaules  
Bursite, tendinite, capsulite  
Entorse



Maux de dos  
Sciatique  
Hernie discale  
Engourdissement  
Grossesse  
Menstruation douloureuse  
Otite, colique, autres

*Membre de l'Ordre des Chiropraticiens du Québec (OCQ)  
Membre de l'Association des Chiropraticiens du Québec (ACQ)  
Membre de l'Association Canadienne Chiropratique (ACC)*

**Sur rendez-vous • Reçu d'assurance**

1070, rue Richelieu, Saint-Marc-sur-Richelieu • Tél.: 450-709-0906  
25, ch. de La Rabastalière est, Saint-Bruno • Tél.: 450-441-1679



**TOUT SOUS  
UN MÊME TOIT :  
PRÊT HYPOTHÉCAIRE  
+  
ASSURANCE PRÊT  
+  
ASSURANCE HABITATION**

**SEULEMENT  
CHEZ DESJARDINS**

Desjardins peut vous offrir au même endroit un taux hypothécaire avantageux, une assurance prêt unique ainsi qu'une assurance habitation à prix compétitif lors de l'achat de votre maison.

**Rencontrez un conseiller dès aujourd'hui.**

[desjardins.com/maison](http://desjardins.com/maison)

**Caisse Desjardins de Beloeil-Mont-Saint-Hilaire**  
Siège social : 830, rue Laurier, Beloeil (Québec) J3G 4K4

**Centre de services Saint-Marc-sur-Richelieu**  
110, de la Fabrique, Saint-Marc-sur-Richelieu (Québec) J0L 2E0

**UN SEUL NUMÉRO : 450 467-2000**



**Desjardins**  
Caisse de Beloeil-  
Mont-Saint-Hilaire