

**PROVINCE DE QUÉBEC  
MUNICIPALITÉ RÉGIONALE DE COMTÉ DE LA VALLÉE-DU-RICHELIEU  
MUNICIPALITÉ DE SAINT-MARC-SUR-RICHELIEU**

**RÈGLEMENT #1-2020**

**MODIFIANT LE RÈGLEMENT DE ZONAGE NO. 3-2011, TEL QU'AMENDÉ, DE FAÇON  
À ASSURER LA COHABITATION HARMONIEUSE DES ACTIVITÉS D'ÉLEVAGES EN  
ZONE AGRICOLE**

Attendu que la Loi sur l'aménagement et l'urbanisme permet de modifier le contenu du règlement de zonage no.3-2011;

Attendu qu'un avis de motion a été donné à la séance régulière du 10 décembre 2019;

En conséquence, il est proposé par monsieur Réal Déry, appuyé par monsieur Denis Vallée et unanimement résolu qu'il soit statué et ordonné par règlement du conseil de la Municipalité de Saint-Marc-sur-Richelieu et il est, par le présent projet de règlement, portant le numéro #1-2020, statué et ordonné ce qui suit :

**ARTICLE 1.**

**L'article 33 intitulé « Terminologie » est modifié par l'ajout des définitions suivantes :**

**CAMPING SAUVAGE :**

Camping hébergeant uniquement des tentes, offrant une gamme limitée de services et dont les activités sont de nature légère, compatibles avec la sensibilité environnementale du milieu.

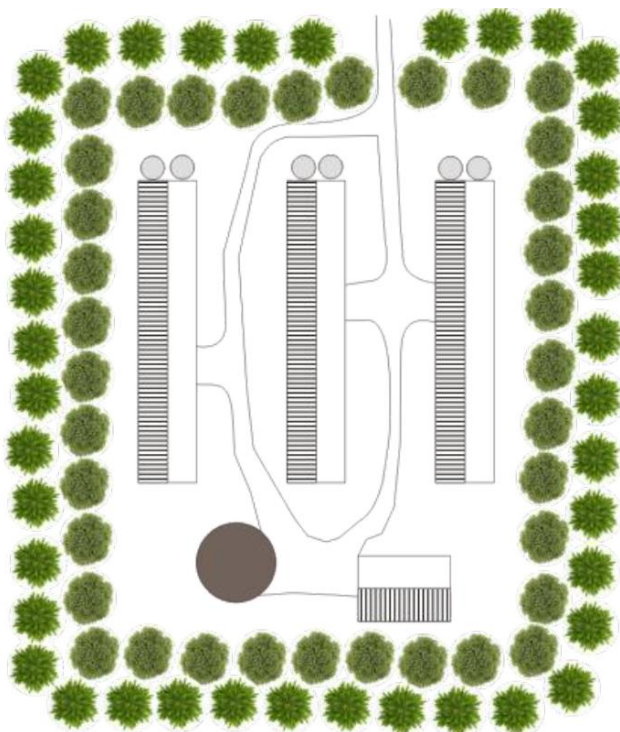
**CATÉGORIE D'ANIMAUX D'ÉLEVAGE :**

Terme qui désigne un groupe homogène d'animaux d'élevage destiné à la consommation ou à l'accompagnement d'activités humaines.

**HAIE BRISE-VENT PERMANENTE :**

Alignement continu et perpétuel d'arbres autour d'une installation ou d'un groupe d'installations d'élevage animal (voir illustration ci-dessous).

Figure 2.6.1 Figure Haie brise-vent permanente



**MARINA :**

Ensemble touristique comprenant un port de plaisance et les aménagements qui le bordent.

**MILIEU HUMIDE :**

Étang, marais, marécage, tourbière ou tout autre lieu aux caractéristiques apparentées.

**TERRAIN À REDÉVELOPPER :**

Immeuble ou groupe contigu d'immeubles situés à l'intérieur d'un périmètre d'urbanisation et dont la superficie est égale ou supérieure à un demi (½) hectare. Il comporte, dans la majorité des cas, une ou plusieurs constructions vétustes de faible valeur foncière. Il est pressenti à plus ou moins long terme, pour accueillir de nouvelles constructions ou de nouveaux aménagements. Un terrain contaminé et impropre à la construction est considéré comme un espace potentiellement à redévelopper.

**TERRAIN À REQUALIFIER :**

Immeuble pressenti pour changer de fonction principale, par rapport à sa fonction initiale.

**TERRAIN VACANT :**

Lot, partie d'un lot ou groupe de lots formant un ensemble contigu, situé à l'intérieur d'un périmètre d'urbanisation ou d'un îlot déstructuré, d'une superficie d'un demi-hectare (½ ha) et plus et disponible pour y affecter un usage autorisé, réaliser une construction ou un ouvrage autorisé.

**ZONE DE PRODUCTION :**

Relative aux normes assurant la cohabitation harmonieuse avec les activités d'élevage en zone agricole, il s'agit du territoire où l'implantation d'un nouvel établissement d'élevage porcin est permise.

**ARTICLE 2.****L'article 33 intitulé « Terminologie » est modifié par :**

Le remplacement du contenu de la définition « Camping » par la définition qui suit :

**CAMPING :**

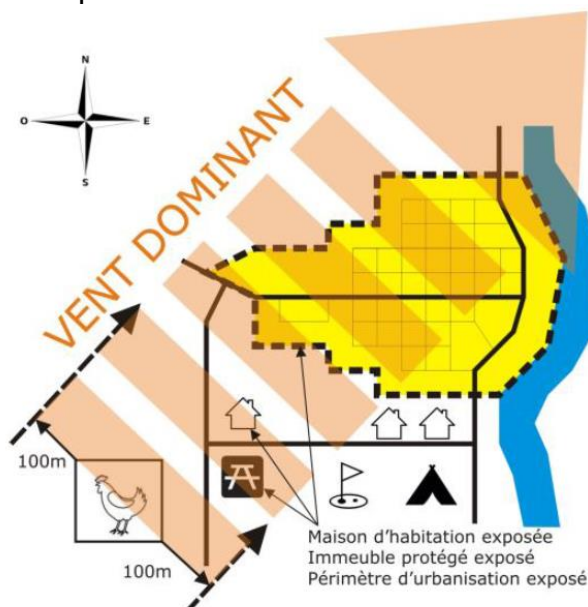
Établissement à vocation de villégiature, opéré sur une base saisonnière, offrant à une clientèle des sites hébergeant des véhicules récréatifs ou des tentes ainsi qu'une gamme étendue de services et d'activités récréatives.

Le remplacement du titre et du contenu de la définition « Immeubles protégé, maison d'habitation ou périmètre d'urbanisation exposé » par la définition suivante :

**EXPOSITION AUX VENTS DOMINANTS :**

Maison d'habitation, immeuble protégé ou périmètre d'urbanisation situé à l'intérieur d'une aire formée par deux lignes droites parallèles imaginaires prenant naissance à cent mètres (100 m) des extrémités d'une installation destinée à l'élevage de porc, d'anatidé ou de gallinacé et prolongée à l'infini dans la direction prise par un vent dominant d'été.

Figure 2.3.1 : Exposition aux vents dominants



Le remplacement du titre et du contenu de la définition « Gestion liquide » par la définition suivante :

**GESTION LIQUIDE DU FUMIER :**

Mode de gestion des déjections animales, résultant d'une activité agricole, autre que la gestion solide du fumier.

Le remplacement du titre et du contenu de la définition « Gestion solide » par la définition suivante :

**GESTION SOLIDE DU FUMIER :**

Mode de gestion des déjections animales, résultant d'une activité agricole, dont la teneur en eau est inférieure à quatre-vingt-cinq pour cent (85 %) à la sortie du bâtiment d'élevage.

Le remplacement du contenu de la définition « Immeuble protégé » par la définition suivante :

**IMMEUBLE PROTÉGÉ :**

- a) centre récréatif de loisir, de sport ou de culture;
- b) parc municipal;
- c) plage publique ou marina;
- d) terrain d'un établissement d'enseignement ou d'un établissement au sens de la Loi sur les services de santé et les services sociaux (chapitre S-4.2);
- e) camping;
- f) les bâtiments d'une base de plein air ou d'un centre d'interprétation de la nature;
- g) le chalet d'un centre de ski ou d'un club de golf;
- h) lieu de culte;
- i) théâtre d'été;
- j) établissement d'hébergement au sens du règlement sur les établissements d'hébergement touristique (chapitre E-14.2, r. 1), à l'exception d'un gîte touristique, d'une résidence de tourisme ou d'un meublé rudimentaire;
- k) bâtiment servant à des fins de dégustation de vins dans un vignoble ou un établissement de restauration de vingt (20) sièges et plus, titulaire d'un permis d'exploitation à l'année ainsi qu'une table champêtre ou toute autre formule similaire lorsqu'elle n'appartient pas au propriétaire ou à l'exploitant des installations d'élevage en cause.

Le remplacement du contenu de la définition « Maison d'habitation » par la définition suivante :

**MAISON D'HABITATION :**

Une maison d'habitation est une construction utilisée principalement à des fins résidentielles, d'une superficie d'au moins vingt et un mètres carrés (21 m<sup>2</sup>), qui n'appartient pas au propriétaire ou à l'exploitant des installations d'élevage en cause ou à un actionnaire ou dirigeant qui est propriétaire ou exploitant de ces installations.

Le remplacement du contenu de la définition « Vent dominant d'été » par la définition suivante :

**VENT DOMINANT D'ÉTÉ :**

Vent provenant du sud-ouest, soufflant sur le territoire de la M.R.C. de La Vallée-du-Richelieu, à vingt-cinq pour cent (25 %) du temps durant les mois de juin, juillet et août réunis.

**ARTICLE 3.**

Le contenu de la section 7 intitulé « LES DISPOSITIONS PARTICULIÈRES APPLICABLES EN ZONE AGRICOLE » du chapitre 8, est remplacé par le nouveau contenu suivant :

**SECTION 7 NORME ASSURANT LA COHABITATION HARMONIEUSE AVEC LES ACTIVITÉS D'ÉLEVAGE EN ZONE AGRICOLE**

**ARTICLE 788 GÉNÉRALITÉS**

Les dispositions suivantes ne visent que les odeurs causées par certaines pratiques agricoles. Elles n'ont pas pour effet de soustraire les exploitations agricoles à l'obligation de respecter les normes environnementales contenues dans les réglementations spécifiques du

ministère du Développement durable, de l'Environnement et de la Lutte contre les changements climatiques.

Elles ne visent qu'à établir un procédé pour déterminer des distances séparatrices aptes à favoriser une cohabitation harmonieuse des usages en zone agricole et à proximité des secteurs urbains.

## **ARTICLE 789 INTERDICTIONS**

À moins d'indications contraires, une installation d'élevage ne peut pas être implantée dans :

- a) une zone autre que celles où sont autorisées les classes d'usage agricole, tel qu'identifié au plan de zonage;
- b) un îlot déstructuré;
- c) un secteur à contraintes (rive, littoral, une zone inondable à récurrence de vingt (20) ans, une zone à risque de glissement de terrain);
- d) un milieu d'intérêt écologique (milieu humide, bois, habitat faunique, zone d'espèces à statuts particuliers, etc.);
- e) une emprise ou une servitude d'équipement d'utilité publique;
- f) à l'intérieur du périmètre d'urbanisation.

## **ARTICLE 790 DISTANCES SÉPARATRICES**

Règle générale, lorsqu'il s'agit d'implanter une nouvelle installation d'élevage, d'agrandir une installation d'élevage existante par l'accroissement d'un cheptel ou d'une construction, de changer ou d'introduire une catégorie d'animaux d'élevage, une distance minimale doit être établie et maintenue entre :

- a) une installation d'élevage et une maison d'habitation;
- b) une installation d'élevage et un immeuble protégé;
- c) une installation d'élevage et un périmètre d'urbanisation.

La mesure des distances séparatrices est exprimée en mètre. Elle est prise à partir des points les plus rapprochés des installations d'élevage ou des limites concernées par l'application de la distance. En cas de discordance résultant d'un calcul, la mesure la plus éloignée a préséance.

## **ARTICLE 791 EXCEPTIONS**

Dans le cas d'une catégorie d'animaux d'élevage non répertoriée au tableau « 8.1 », la détermination d'une unité animale (1 UA) équivaut, pour chaque individu ou un groupe d'individus de même catégorie, à un poids de cinq cents kilogrammes (500 kg).

Pour toute catégorie d'animaux d'élevage, il est permis, aux conditions suivantes, les installations d'élevages dont le nombre d'animaux est inférieur à une unité animale (1 UA) déterminée par l'article 792 du présent règlement. Les fractions d'unité animale de toutes les catégories d'animaux s'additionnent entre elles doivent être inférieur à une unité animale.

Finalement, les établissements d'élevages, de dressage, de garde, refuge ou de soins pour animaux de compagnie de type chenil ou similaire, incluant de manière non limitative les chiens, chats, oiseaux, poissons, reptiles, rongeurs, primates et insectes, ne sont pas visés par les normes de distances séparatrices présentes à la section 7 du chapitre 8 du présent règlement.

## **ARTICLE 792 NORMES DE DISTANCES SÉPARATRICES À RESPECTER POUR UNE INSTALLATION D'ÉLEVAGE**

Les distances séparatrices sont obtenues en multipliant entre eux les paramètres « B », « C », « D », « E », « F » et « G » présentés ci-après et correspondant aux tableaux 8.1, 8.2.1 à 8.2.5, 8.3 à 8.7. Les tableaux 8.8.1, 8.8.2 et 8.8.3 permettent d'établir des distances

lorsque certains usages sensibles sont exposés aux vents dominants. Ces distances sont applicables uniquement pour l'élevage de porc et pour la plupart des volailles.

En cas de divergence résultant du calcul d'une distance séparatrice, la mesure la plus éloignée a préséance.

1. Paramètre « A » :

Correspond au nombre d'animaux par catégorie, équivalant à une (1) unité animale (UA) et gardée au cours d'un cycle annuel de production. Le paramètre « A » sert à déterminer la distance de base du paramètre « B », en fixant le nombre approprié d'unités animales. On le détermine à l'aide du tableau 8.1, en sélectionnant la catégorie d'animaux visée.

2. Paramètre « B » :

Correspond à la distance de base en mètre, selon le nombre d'unités animales déterminé par le paramètre « B ». Les tableaux 8.2.1 à 8.2.5 permettent d'établir la distance de base.

3. Paramètre « C » :

Correspond au coefficient d'odeur. Le tableau 8.3 présente le coefficient d'odeur selon la catégorie d'animaux visée.

4. Paramètre « D » :

Correspond au type de déjection animale qui est géré dans l'établissement. Le tableau 8.4 fournit la valeur de ce paramètre selon la catégorie d'animaux visée.

5. Paramètre « E » :

Correspond au type de projet. Lorsqu'une unité d'élevage aura bénéficié de la totalité du droit de développement que lui confère la Loi sur la protection du territoire et des activités agricoles (chapitre P-41.1), ou pour accroître son cheptel de plus de 75 UA, elle pourra bénéficier d'assouplissement au regard des distances séparatrices applicables, sous réserve du contenu du tableau du paramètre « E », jusqu'à un maximum de 225 UA. On détermine ce paramètre à l'aide du tableau 8.5.

6. Paramètre « F » :

Correspond à un facteur d'atténuation des odeurs résultant de la technologie utilisée telle que le type de ventilation des bâtiments d'élevage, la toiture sur la structure d'entreposage du fumier, ou autre. On détermine ce paramètre à l'aide du tableau 8.6.

7. Paramètre « G » :

Correspond à un facteur d'éloignement qui tient compte de certains usages non agricoles situés à proximité. On multiplie ce paramètre avec les autres paramètres précédents. Il est déterminé à l'aide du tableau 8.7.

**PARAMÈTRE « A » : Unités animales**

Tableau 8.1 :

Catégorie d'animaux <sup>1</sup>	Nombre d'animaux équivalent à une unité animale*
Cheval :	1
Vache :	1
Veau, d'un poids compris entre 225 kg et 500 kg :	2
Veau, d'un poids inférieur à 225 kg :	5
Porc, d'un poids compris entre 20 kg et 100 kg :	5
Porcelet, d'un poids inférieur à 20 kg :	25
Truie, incluant les porcelets non sevrés :	4
Poule :	125
Poulet :	250
Caille :	1 500
Faisan :	300
Dinde, d'un poids compris entre 5 kg et 5,5 kg :	100
Dinde, d'un poids compris entre 8,5 kg et 10 kg :	75
Dinde, d'un poids de 13 kg :	50
Vison femelle, excluant les petits :	100
Renarde, excluant les renardeaux :	40
Mouton, incluant les agneaux de moins d'un an :	4
Chèvre, incluant les chevreaux de moins d'un an :	6
Lapine, excluant les lapereaux :	40
Autres catégories d'animaux (un ou groupe d'individus d'un poids total de 500 kg) :	1

Note liée au tableau « 8.1 » :

1 : Mâle-femelle confondu, sauf indication contraire;

\* Voir les terminologies.

**PARAMÈTRE « B »** : Distance de base unité animale

Tableau 8.2.1 :

UA <sup>1</sup>	D <sup>2</sup>	UA <sup>1</sup>	D <sup>2</sup>	UA <sup>1</sup>	D <sup>2</sup>	UA <sup>1</sup>	D <sup>2</sup>	UA <sup>1</sup>	D <sup>2</sup>	UA <sup>1</sup>	D <sup>2</sup>	UA <sup>1</sup>	D <sup>2</sup>	UA <sup>1</sup>	D <sup>2</sup>	UA <sup>1</sup>	D <sup>2</sup>	UA <sup>1</sup>	D <sup>2</sup>	UA <sup>1</sup>	D <sup>2</sup>
1	86	51	297	101	368	151	417	201	456	251	489	301	518	351	544	401	567	451	588		
2	107	52	299	102	369	152	418	202	457	252	490	302	518	352	544	402	567	452	588		
3	122	53	300	103	370	153	419	203	458	253	490	303	519	353	544	403	568	453	589		
4	133	54	302	104	371	154	420	204	458	254	491	304	520	354	545	404	568	454	589		
5	143	55	304	105	372	155	421	205	459	255	492	305	520	355	545	405	568	455	590		
6	152	56	306	106	373	156	421	206	460	256	492	306	521	356	546	406	569	456	590		
7	159	57	307	107	374	157	422	207	461	257	493	307	521	357	546	407	569	457	590		
8	166	58	309	108	375	158	423	208	461	258	493	308	522	358	547	408	570	458	591		
9	172	59	311	109	377	159	424	209	462	259	494	309	522	359	547	409	570	459	591		
10	178	60	312	110	378	160	425	210	463	260	495	310	523	360	548	410	571	460	592		
11	183	61	314	111	379	161	426	211	463	261	495	311	523	361	548	411	571	461	592		
12	188	62	315	112	380	162	426	212	464	262	496	312	524	362	549	412	572	462	592		
13	193	63	317	113	381	163	427	213	465	263	496	313	524	363	549	413	572	463	593		
14	198	64	319	114	382	164	428	214	465	264	497	314	525	364	550	414	572	464	593		
15	202	65	320	115	383	165	429	215	466	265	498	315	525	365	550	415	573	465	594		
16	206	66	322	116	384	166	430	216	467	266	498	316	526	366	551	416	573	466	594		
17	210	67	323	117	385	167	431	217	467	267	499	317	526	367	551	417	574	467	594		
18	214	68	325	118	386	168	431	218	468	268	499	318	527	368	552	418	574	468	595		
19	218	69	326	119	387	169	432	219	469	269	500	319	527	369	552	419	575	469	595		
20	221	70	328	120	388	170	433	220	469	270	501	320	528	370	553	420	575	470	596		
21	225	71	329	121	389	171	434	221	470	271	501	321	528	371	553	421	575	471	596		
22	228	72	331	122	390	172	435	222	471	272	502	322	529	372	554	422	576	472	596		
23	231	73	332	123	391	173	435	223	471	273	502	323	530	373	554	423	576	473	597		
24	234	74	333	124	392	174	436	224	472	274	503	324	530	374	554	424	577	474	597		
25	237	75	335	125	393	175	437	225	473	275	503	325	531	375	555	425	577	475	598		
26	240	76	336	126	394	176	438	226	473	276	504	326	531	376	555	426	578	476	598		
27	243	77	338	127	395	177	438	227	474	277	505	327	532	377	556	427	578	477	598		
28	246	78	339	128	396	178	439	228	475	278	505	328	532	378	556	428	578	478	599		
29	249	79	340	129	397	179	440	229	475	279	506	329	533	379	557	429	579	479	599		
30	251	80	342	130	398	180	441	230	476	280	506	330	533	380	557	430	579	480	600		
31	254	81	343	131	399	181	442	231	477	281	507	331	534	381	558	431	580	481	600		
32	256	82	344	132	400	182	442	232	477	282	507	332	534	382	558	432	580	482	600		
33	259	83	346	133	401	183	443	233	478	283	508	333	535	383	559	433	581	483	601		
34	261	84	347	134	402	184	444	234	479	284	509	334	535	384	559	434	581	484	601		
35	264	85	348	135	403	185	445	235	479	285	509	335	536	385	560	435	581	485	602		
36	266	86	350	136	404	186	445	236	480	286	510	336	536	386	560	436	582	486	602		
37	268	87	351	137	405	187	446	237	481	287	510	337	537	387	560	437	582	487	602		
38	271	88	352	138	406	188	447	238	481	288	511	338	537	388	561	438	583	488	603		
39	273	89	353	139	406	189	448	239	482	289	511	339	538	389	561	439	583	489	603		
40	275	90	355	140	407	190	448	240	482	290	512	340	538	390	562	440	583	490	604		
41	277	91	356	141	408	191	449	241	483	291	512	341	539	391	562	441	584	491	604		
42	279	92	357	142	409	192	450	242	484	292	513	342	539	392	563	442	584	492	604		
43	281	93	358	143	410	193	451	243	484	293	514	343	540	393	563	443	585	493	605		
44	283	94	359	144	411	194	451	244	485	294	514	344	540	394	564	444	585	494	605		
45	285	95	361	145	412	195	452	245	486	295	515	345	541	395	564	445	586	495	605		
46	287	96	362	146	413	196	453	246	486	296	515	346	541	396	564	446	586	496	606		
47	289	97	363	147	414	197	453	247	487	297	516	347	542	397	565	447	586	497	606		
48	291	98	364	148	415	198	454	248	487	298	516	348	542	398	565	448	587	498	607		
49	293	99	365	149	415	199	455	249	488	299	517	349	543	399	566	449	587	499	607		
50	295	100	367	150	416	200	456	250	489	300	517	350	543	400	566	450	588	500	607		

Tableau 8.2.2 :

UA¹	D²	UA¹	D²	UA¹	D²	UA¹	D²	UA¹	D²	UA¹	D²	UA¹	D²	UA¹	D²	UA¹	D²	UA¹	D²	UA¹	D²
501	608	551	626	601	643	651	660	701	675	751	690	801	704	851	718	901	731	951	743		
502	608	552	626	602	644	652	660	702	676	752	690	802	704	852	718	902	731	952	743		
503	608	553	627	603	644	653	660	703	676	753	691	803	705	853	718	903	731	953	744		
504	609	554	627	604	644	654	661	704	676	754	691	804	705	854	718	904	731	954	744		
505	609	555	628	605	645	655	661	705	676	755	691	805	705	855	719	905	732	955	744		
506	610	556	628	606	645	656	661	706	677	756	691	806	706	856	719	906	732	956	744		
507	610	557	628	607	645	657	662	707	677	757	692	807	706	857	719	907	732	957	745		
508	610	558	629	608	646	658	662	708	677	758	692	808	706	858	719	908	732	958	745		
509	611	559	629	609	646	659	662	709	678	759	692	809	706	859	720	909	733	959	745		
510	611	560	629	610	646	660	663	710	678	760	693	810	707	860	720	910	733	960	745		
511	612	561	630	611	647	661	663	711	678	761	693	811	707	861	720	911	733	961	746		
512	612	562	630	612	647	662	663	712	679	762	693	812	707	862	721	912	733	962	746		
513	612	563	630	613	647	663	664	713	679	763	693	813	707	863	721	913	734	963	746		
514	613	564	631	614	648	664	664	714	679	764	694	814	708	864	721	914	734	964	746		
515	613	565	631	615	648	665	664	715	679	765	694	815	708	865	721	915	734	965	747		
516	613	566	631	616	648	666	665	716	680	766	694	816	708	866	722	916	734	966	747		
517	614	567	632	617	649	667	665	717	680	767	695	817	709	867	722	917	735	967	747		
518	614	568	632	618	649	668	665	718	680	768	695	818	709	868	722	918	735	968	747		
519	614	569	632	619	649	669	665	719	681	769	695	819	709	869	722	919	735	969	747		
520	615	570	633	620	650	670	666	720	681	770	695	820	709	870	723	920	735	970	748		
521	615	571	633	621	650	671	666	721	681	771	696	821	710	871	723	921	736	971	748		
522	616	572	634	622	650	672	666	722	682	772	696	822	710	872	723	922	736	972	748		
523	616	573	634	623	651	673	667	723	682	773	696	823	710	873	723	923	736	973	748		
524	616	574	634	624	651	674	667	724	682	774	697	824	710	874	724	924	736	974	749		
525	617	575	635	625	651	675	667	725	682	775	697	825	711	875	724	925	737	975	749		
526	617	576	635	626	652	676	668	726	683	776	697	826	711	876	724	926	737	976	749		
527	617	577	635	627	652	677	668	727	683	777	697	827	711	877	724	927	737	977	749		
528	618	578	636	628	652	678	668	728	683	778	698	828	711	878	725	928	737	978	750		
529	618	579	636	629	653	679	669	729	684	779	698	829	712	879	725	929	738	979	750		
530	619	580	636	630	653	680	669	730	684	780	698	830	712	880	725	930	738	980	750		
531	619	581	637	631	653	681	669	731	684	781	699	831	712	881	725	931	738	981	750		
532	619	582	637	632	654	682	669	732	685	782	699	832	713	882	726	932	738	982	751		
533	620	583	637	633	654	683	670	733	685	783	699	833	713	883	726	933	739	983	751		
534	620	584	638	634	654	684	670	734	685	784	699	834	713	884	726	934	739	984	751		
535	620	585	638	635	655	685	670	735	685	785	700	835	714	885	727	935	739	985	751		
536	621	586	638	636	655	686	671	736	686	786	700	836	714	886	727	936	739	986	752		
537	621	587	639	637	655	687	671	737	686	787	700	837	714	887	727	937	740	987	752		
538	621	588	639	638	656	688	671	738	686	788	701	838	714	888	727	938	740	988	752		
539	622	589	639	639	656	689	672	739	687	789	701	839	714	889	728	939	740	989	752		
540	622	590	640	640	656	690	672	740	687	790	701	840	715	890	728	940	740	990	753		
541	623	591	640	641	657	691	672	741	687	791	701	841	715	891	728	941	741	991	753		
542	623	592	640	642	657	692	673	742	688	792	702	842	715	892	728	942	741	992	753		
543	623	593	641	643	657	693	673	743	688	793	702	843	716	893	729	943	741	993	753		
544	624	594	641	644	658	694	673	744	688	794	702	844	716	894	729	944	741	994	753		
545	624	595	641	645	658	695	673	745	688	795	702	845	716	895	729	945	742	995	754		
546	624	596	642	646	658	696	674	746	689	796	703	846	716	896	729	946	742	996	754		
547	625	597	642	647	658	697	674	747	689	797	703	847	717	897	730	947	742	997	754		
548	625	598	642	648	659	698	674	748	689	798	703	848	717	898	730	948	742	998	754		
549	625	599	643	649	659	699	675	749	689	799	704	849	717	899	730	949	743	999	755		
550	626	600	643	650	659	700	675	750	690	800	704	850	717	900	730	950	743	1000	755		

Tableau 8.2.3 :

UA¹	D²	UA¹	D²	UA¹	D²	UA¹	D²	UA¹	D²	UA¹	D²	UA¹	D²	UA¹	D²	UA¹	D²	UA¹	D²	UA¹	D²
1001	755	1051	767	1101	778	1151	789	1201	800	1251	810	1301	820	1351	830	1401	839	1451	848		
1002	755	1052	767	1102	778	1152	789	1202	800	1252	810	1302	820	1352	830	1402	839	1452	849		
1003	756	1053	767	1103	778	1153	789	1203	800	1253	810	1303	820	1353	830	1403	840	1453	849		
1004	756	1054	767	1104	779	1154	790	1204	800	1254	810	1304	820	1354	830	1404	840	1454	849		
1005	756	1055	768	1105	779	1155	790	1205	800	1255	811	1305	821	1355	830	1405	840	1455	849		
1006	756	1056	768	1106	779	1156	790	1206	801	1256	811	1306	821	1356	831	1406	840	1456	849		
1007	757	1057	768	1107	779	1157	790	1207	801	1257	811	1307	821	1357	831	1407	840	1457	850		
1008	757	1058	768	1108	780	1158	790	1208	801	1258	811	1308	821	1358	831	1408	840	1458	850		
1009	757	1059	769	1109	780	1159	791	1209	801	1259	811	1309	821	1359	831	1409	841	1459	850		
1010	757	1060	769	1110	780	1160	791	1210	801	1260	812	1310	822	1360	831	1410	841	1460	850		
1011	757	1061	769	1111	780	1161	791	1211	802	1261	812	1311	822	1361	832	1411	841	1461	850		
1012	758	1062	769	1112	780	1162	791	1212	802	1262	812	1312	822	1362	832	1412	841	1462	850		
1013	758	1063	770	1113	781	1163	792	1213	802	1263	812	1313	822	1363	832	1413	841	1463	851		
1014	758	1064	770	1114	781	1164	792	1214	802	1264	812	1314	822	1364	832	1414	842	1464	851		
1015	758	1065	770	1115	781	1165	792	1215	802	1265	813	1315	823	1365	832	1415	842	1465	851		
1016	759	1066	770	1116	781	1166	792	1216	803	1266	813	1316	823	1366	833	1416	842	1466	851		
1017	759	1067	770	1117	782	1167	792	1217	803	1267	813	1317	823	1367	833	1417	842	1467	851		
1018	759	1068	771	1118	782	1168	793	1218	803	1268	813	1318	823	1368	833	1418	842	1468	852		
1019	759	1069	771	1119	782	1169	793	1219	803	1269	813	1319	823	1369	833	1419	843	1469	852		
1020	760	1070	771	1120	782	1170	793	1220	804	1270	814	1320	824	1370	833	1420	843	1470	852		
1021	760	1071	771	1121	782	1171	793	1221	804	1271	814	1321	824	1371	833	14					

Tableau 8.2.4 :

UA <sup>1</sup>	D <sup>2</sup>	UA <sup>1</sup>	D <sup>2</sup>	UA <sup>1</sup>	D <sup>2</sup>	UA <sup>1</sup>	D <sup>2</sup>	UA <sup>1</sup>	D <sup>2</sup>	UA <sup>1</sup>	D <sup>2</sup>	UA <sup>1</sup>	D <sup>2</sup>	UA <sup>1</sup>	D <sup>2</sup>	UA <sup>1</sup>	D <sup>2</sup>	UA <sup>1</sup>	D <sup>2</sup>	UA <sup>1</sup>	D <sup>2</sup>
1501	857	1551	866	1601	875	1651	884	1701	892	1751	900	1801	908	1851	916	1901	923	1951	931		
1502	858	1552	867	1602	876	1652	885	1702	893	1752	901	1802	909	1852	917	1902	924	1952	931		
1503	858	1553	867	1603	875	1653	884	1703	892	1753	900	1803	908	1853	916	1903	924	1953	931		
1504	858	1554	867	1604	876	1654	884	1704	892	1754	900	1804	908	1854	916	1904	924	1954	931		
1505	858	1555	867	1605	876	1655	884	1705	892	1755	901	1805	909	1855	916	1905	924	1955	932		
1506	858	1556	867	1606	876	1656	884	1706	893	1756	901	1806	909	1856	917	1906	924	1956	932		
1507	859	1557	867	1607	876	1657	885	1707	893	1757	901	1807	909	1857	917	1907	924	1957	932		
1508	859	1558	868	1608	876	1658	885	1708	893	1758	901	1808	909	1858	917	1908	925	1958	932		
1509	859	1559	868	1609	876	1659	885	1709	893	1759	901	1809	909	1859	917	1909	925	1959	932		
1510	859	1560	868	1610	877	1660	885	1710	893	1760	901	1810	909	1860	917	1910	925	1960	932		
1511	859	1561	868	1611	877	1661	885	1711	893	1761	902	1811	910	1861	917	1911	925	1961	933		
1512	859	1562	868	1612	877	1662	885	1712	894	1762	902	1812	910	1862	917	1912	925	1962	933		
1513	860	1563	868	1613	877	1663	886	1713	894	1763	902	1813	910	1863	918	1913	925	1963	933		
1514	860	1564	869	1614	877	1664	886	1714	894	1764	902	1814	910	1864	918	1914	925	1964	933		
1515	860	1565	869	1615	877	1665	886	1715	894	1765	902	1815	910	1865	918	1915	926	1965	933		
1516	860	1566	869	1616	878	1666	886	1716	894	1766	902	1816	910	1866	918	1916	926	1966	933		
1517	860	1567	869	1617	878	1667	886	1717	894	1767	903	1817	910	1867	918	1917	926	1967	933		
1518	861	1568	869	1618	878	1668	886	1718	895	1768	903	1818	911	1868	918	1918	926	1968	934		
1519	861	1569	870	1619	878	1669	887	1719	895	1769	903	1819	911	1869	919	1919	926	1969	934		
1520	861	1570	870	1620	878	1670	887	1720	895	1770	903	1820	911	1870	919	1920	926	1970	934		
1521	861	1571	870	1621	878	1671	887	1721	895	1771	903	1821	911	1871	919	1921	927	1971	934		
1522	861	1572	870	1622	879	1672	887	1722	895	1772	903	1822	911	1872	919	1922	927	1972	934		
1523	861	1573	870	1623	879	1673	887	1723	895	1773	904	1823	911	1873	919	1923	927	1973	934		
1524	862	1574	870	1624	879	1674	887	1724	896	1774	904	1824	912	1874	919	1924	927	1974	934		
1525	862	1575	871	1625	879	1675	888	1725	896	1775	904	1825	912	1875	919	1925	927	1975	935		
1526	862	1576	871	1626	879	1676	888	1726	896	1776	904	1826	912	1876	920	1926	927	1976	935		
1527	862	1577	871	1627	879	1677	888	1727	896	1777	904	1827	912	1877	920	1927	927	1977	935		
1528	862	1578	871	1628	880	1678	888	1728	896	1778	904	1828	912	1878	920	1928	928	1978	935		
1529	862	1579	871	1629	880	1679	888	1729	896	1779	904	1829	912	1879	920	1929	928	1979	935		
1530	863	1580	871	1630	880	1680	888	1730	897	1780	905	1830	913	1880	920	1930	928	1980	935		
1531	863	1581	872	1631	880	1681	889	1731	897	1781	905	1831	913	1881	920	1931	928	1981	936		
1532	863	1582	872	1632	880	1682	889	1732	897	1782	905	1832	913	1882	921	1932	928	1982	936		
1533	863	1583	872	1633	880	1683	889	1733	897	1783	905	1833	913	1883	921	1933	928	1983	936		
1534	863	1584	872	1634	881	1684	889	1734	897	1784	905	1834	913	1884	921	1934	928	1984	936		
1535	864	1585	872	1635	881	1685	889	1735	897	1785	905	1835	913	1885	921	1935	929	1985	936		
1536	864	1586	872	1636	881	1686	889	1736	898	1786	906	1836	913	1886	921	1936	929	1986	936		
1537	864	1587	873	1637	881	1687	890	1737	898	1787	906	1837	914	1887	921	1937	929	1987	936		
1538	864	1588	873	1638	881	1688	890	1738	898	1788	906	1838	914	1888	921	1938	929	1988	937		
1539	864	1589	873	1639	881	1689	890	1739	898	1789	906	1839	914	1889	922	1939	929	1989	937		
1540	864	1590	873	1640	882	1690	890	1740	898	1790	906	1840	914	1890	922	1940	929	1990	937		
1541	865	1591	873	1641	882	1691	890	1741	898	1791	906	1841	914	1891	922	1941	930	1991	937		
1542	865	1592	873	1642	882	1692	890	1742	899	1792	907	1842	914	1892	922	1942	930	1992	937		
1543	865	1593	874	1643	882	1693	891	1743	899	1793	907	1843	915	1893	922	1943	930	1993	937		
1544	865	1594	874	1644	882	1694	891	1744	899	1794	907	1844	915	1894	922	1944	930	1994	937		
1545	865	1595	874	1645	883	1695	891	1745	899	1795	907	1845	915	1895	923	1945	930	1995	938		
1546	865	1596	874	1646	883	1696	891	1746	899	1796	907	1846	915	1896	923	1946	930	1996	938		
1547	866	1597	874	1647	883	1697	891	1747	899	1797	907	1847	915	1897	923	1947	930	1997	938		
1548	866	1598	875	1648	883	1698	891	1748	899	1798	907	1848	915	1898	923	1948	931	1998	938		
1549	866	1599	875	1649	883	1699	891	1749	900	1799	908	1849	915	1899	923	1949	931	1999	938		
1550	866	1600	875	1650	883	1700	892	1750	900	1800	908	1850	916	1900	923	1950	931	2000	938		

Tableau 8.2.5

UA <sup>1</sup>	D <sup>2</sup>	UA <sup>1</sup>	D <sup>2</sup>	UA <sup>1</sup>	D <sup>2</sup>	UA <sup>1</sup>	D <sup>2</sup>	UA <sup>1</sup>	D <sup>2</sup>	UA <sup>1</sup>	D <sup>2</sup>	UA <sup>1</sup>	D <sup>2</sup>	UA <sup>1</sup>	D <sup>2</sup>	UA <sup>1</sup>	D <sup>2</sup>	UA <sup>1</sup>	D <sup>2</sup>	UA <sup>1</sup>	D <sup>2</sup>
2001	938	2051	946	2101	953	2151	960	2201	967	2251	974	2301	981	2351	987	2401	994	2451	1000		
2002	939	2052	946	2102	953	2152	960	2202	967	2252	974	2302	981	2352	987	2402	994	2452	1000		
2003	939	2053	946	2103	953	2153	960	2203	967	2253	974	2303	981	2353	987	2403	994	2453	1000		
2004	939	2054	946	2104	953	2154	960	2204	967	2254	974	2304	981	2354	988	2404	994	2454	1001		
2005	939	2055	946	2105	953	2155	961	2205	967	2255	974	2305	981	2355	988	2405	994	2455	1001		
2006	939	2056	946	2106	954	2156	961	2206	968	2256	974	2306	981	2356	988	2406	994	2456	1001		
2007	939	2057	947	2107	954	2157	961	2207	968	2257	975	2307	981	2357	988	2407	994	2457	1001		
2008	939	2058	947	2108	954	2158	961	2208	968	2258	975	2308	981	2358	988	2408	995	2458	1001		
2009	940	2059	947	2109	954	2159	961	2209	968	2259	975	2309	982	2359	988	2409	995	2459	1001		
2010	940	2060	947	2110	954	2160	961	2210	968	2260	975	2310	982	2360	988	2410	995	2460	1001		
2011	940	2061	947	2111	954	2161	961	2211	968	2261	975	2311	982	2361	988	2411	995	2461	1001		
2012	940	2062	947	2112	954	2162	962	2212	968	2262	975	2312	982	2362	989	2412	995	2462	1002		
2013	940	2063	947	2113	955	2163	962	2213	969	2263	975	2313	982	2363	989	2413	995	2463	1002		
2014	940	2064	948	2114	955	2164	962	2214	969	2264	976	2314	982	2364							



**PARAMÈTRE « C »** : Coefficient d'odeur par groupe ou catégorie d'animaux

Tableau 8.3 :

Catégorie d'animaux <sup>1</sup>	Paramètre « C »
Bovin de boucherie	
...dans un bâtiment fermé :	<b>0,7</b>
...sur une aire d'alimentation extérieure :	<b>0,8</b>
Vache laitière :	<b>0,7</b>
Canard :	<b>0,7</b>
Cheval :	<b>0,7</b>
Chèvre :	<b>0,7</b>
Dinde	
...dans un bâtiment fermé :	<b>0,7</b>
...sur une aire d'alimentation extérieure :	<b>0,8</b>
Lapin :	<b>0,8</b>
Mouton :	<b>0,7</b>
Porc :	<b>1,0</b>
Poule, poulet	
...destiné à la production d'œufs ou la reproduction :	<b>0,8</b>
...à griller :	<b>0,7</b>
Renard :	<b>1,1</b>
Veau	
...de lait :	<b>1,0</b>
...de grain :	<b>0,8</b>
Vison :	<b>1,1</b>
Autres catégories d'animaux :	<b>0,8</b>

Notes liées au tableau « 8.3 » :

1 : Mâle-femelle confondu, sauf indication contraire.

**PARAMÈTRE « D »** : Type de déjection animale

Tableau 8.4 :

Mode de gestion des déjections animales*	Paramètre « D »
<b>Gestion solide*</b>	
Bovin de boucherie et laitier, cheval, mouton et chèvre :	<b>0,6</b>
Autres catégories d'animaux :	<b>0,8</b>
<b>Gestion liquide*</b>	
Bovin de boucherie et laitier :	<b>0,8</b>
Autres catégories d'animaux :	<b>1,0</b>

\* Voir les terminologies.

**PARAMÈTRE « E »** : Type de projet (nouveau projet ou augmentation du nombre d'unités animales)

Tableau 8.5 :

Augmentation jusqu'à <sup>1</sup> ... (UA*)	Paramètre « E »
10 ou moins :	<b>0,50</b>
11-20 :	<b>0,51</b>
21-30 :	<b>0,52</b>
31-40 :	<b>0,53</b>
41-50 :	<b>0,54</b>
51-60 :	<b>0,55</b>
61-70 :	<b>0,56</b>
71-80 :	<b>0,57</b>
81-90 :	<b>0,58</b>
91-100 :	<b>0,59</b>
101-105 :	<b>0,60</b>
106-110 :	<b>0,61</b>
111-115 :	<b>0,62</b>
116-120 :	<b>0,63</b>
121-125 :	<b>0,64</b>
126-130 :	<b>0,65</b>
131-135 :	<b>0,66</b>
136-140 :	<b>0,67</b>
141-145 :	<b>0,68</b>
146-150 :	<b>0,69</b>

151-155 :	0,70
156-160 :	0,71
161-165 :	0,72
166-170 :	0,73
171-175 :	0,74
176-180 :	0,75
181-185 :	0,76
186-190 :	0,77
191-195 :	0,78
196-200 :	0,79
201-205 :	0,80
206-210 :	0,81
211-215 :	0,82
216-220 :	0,83
221-225 :	0,84
226 et plus et nouveau projet <sup>2</sup> :	1,00

Notes liées au tableau « 8.5 » :

1 : À considérer selon le nombre total d'animaux auquel on veut porter le troupeau, qu'il y ait ou non agrandissement ou construction de bâtiment.

2 : Pour tout projet conduisant à un total de 226 UA\* et plus ainsi que pour tout projet nouveau, le paramètre « E » = 1;

\* Voir les terminologies.

**PARAMÈTRE « F »** : Type de projet

Le paramètre « F » se calcule de façon suivante :  $F = F_1 \times F_2 \times F_3$

Tableau 8.6 :

Technologie	Paramètre « F »
<b>Toiture sur lieu d'entreposage des déjections animales* (F<sub>1</sub>)</b>  ...absente : ...rigide permanente : ...temporaire (couche de tourbe, couche de plastique) :	1,0 0,7 0,9
<b>Ventilation du bâtiment abritant les animaux (F<sub>2</sub>)</b>  ...naturelle et forcée avec multiples sorties d'air : ...forcée avec sorties d'air regroupées et sorties d'air au-dessus du toit : ...forcée avec sorties d'air regroupées et traitement de l'air avec assainisseur d'air ou filtres biologiques :	1,0 0,9 0,8
<b>Autres technologies (F<sub>3</sub>)</b>  Elles peuvent être utilisées pour réduire les distances lorsque leur efficacité est éprouvée :	<b>Facteur à déterminer lors de l'accréditation</b>

\* Voir les terminologies.

**PARAMÈTRE « G »** : Facteur d'usage

Tableau 8.7 :

Usage	Paramètre « G »
Maison d'habitation*:	0,5
Immeuble protégé* :	1
Périmètre d'urbanisation* :	1,5

\* Voir les terminologies.

**ARTICLE 793 DISTANCE SÉPARATRICE APPLICABLE À CERTAINS ÉLEVAGES À FORTE CHARGE D'ODEUR, PAR RAPPORT À UNE MAISON D'HABITATION, UN IMMEUBLE PROTÉGÉ OU UN PÉRIMÈTRE D'URBANISATION EXPOSÉ AUX VENTS DOMINANTS**

Les distances séparatrices suivantes sont requises lorsqu'un élevage à forte charge d'odeur se situe en amont des vents dominants, par rapport à une maison d'habitation, un immeuble protégé ou un périmètre d'urbanisation.

Les distances découlant des tableaux « 8.8.1 », « 8.8.2 » et « 8.8.3 » sont applicables pour la construction d'un nouvel établissement ou le remplacement d'une catégorie d'animaux dans le cadre d'un élevage de porc (engraissement et maternité) et de volaille (poule, poulet, caille, faisan, dindon, canard et oie). Peut être dispensée de l'application des normes de distances édictées aux tableaux 8.8.1, 8.8.2 et 8.8.3, par rapport à une maison d'habitation ou un immeuble protégé, une installation d'élevage ceinturée d'une haie brise-vent permanente. Toutefois, dans le cas d'un nouvel établissement d'élevage porcin, les dispositions relatives à la marge, prescrites au tableau 8.9, doivent être appliquées en toutes circonstances.

Tableau 8.8.1 : Élevage de porc pour l'engraissement

TYPE DE PROJET :	Limite maximale d'unités animales permises <sup>1</sup>	Nombre total <sup>2</sup> d'unités animales*	Distance		
			Maison d'habitation exposée*	Immeuble protégé exposé*	Périmètre d'urbanisation exposé*
Nouvel établissement*	N/A	1 - 200	600	900	tableau « 8.9 »
		201 - 400	750	1 125	tableau « 8.9 »
		401 - 600	900	1 350	tableau « 8.9 »
		601 +	1,5 par UA	2,25 par UA	2,25 par UA <sup>3</sup>
Remplacement du type d'élevage	200	1 à 50	300	450	450
		51 - 100	450	675	675
		101 - 200	600	900	900
Accroissement du cheptel	200	1 - 40	150	225	225
		41 - 100	300	450	450
		101 - 200	450	675	675

\* Voir les terminologies.

Tableau 8.8.2 : Élevage de porc pour la maternité

TYPE DE PROJET :	Limite maximale d'unités animales permises <sup>1</sup>	Nombre total <sup>2</sup> d'unités animales*	Distance		
			Maison d'habitation exposée*	Immeuble protégé exposé*	Périmètre d'urbanisation exposé*
Nouvel établissement*	N/A	0,25 - 50	300	450	tableau « 8.9 »
		51 - 75	450	675	tableau « 8.9 »
		76 - 125	600	900	tableau « 8.9 »
		126 - 250	750	1 125	tableau « 8.9 »
		251 - 325	900	1 350	tableau « 8.9 »
		376 +	2,4 par UA	3,6 par UA	3,6 par UA <sup>3</sup>

<b>Remplacement du type d'élevage</b>	200	0,25 - 30	<b>200</b>	<b>300</b>	<b>300</b>
		31 - 60	<b>300</b>	<b>450</b>	<b>450</b>
		61 - 125	<b>600</b>	<b>900</b>	<b>900</b>
		126 - 200	<b>750</b>	<b>1 125</b>	<b>1 125</b>
<b>Accroissement du cheptel</b>	200	0,25 - 30	<b>200</b>	<b>300</b>	<b>300</b>
		31 - 60	<b>300</b>	<b>450</b>	<b>450</b>
		61 - 125	<b>600</b>	<b>900</b>	<b>900</b>
		126 - 200	<b>750</b>	<b>1 125</b>	<b>1 125</b>

\* Voir les terminologies.

Tableau 8.8.3 : Élevage de volaille, comprenant : poule, coq, poulet, caille, faisans, dindon, canard et oie

TYPE DE PROJET :	Limite maximale d'unités animales permises <sup>1</sup>	Nombre total <sup>2</sup> d'unités animales*	Distance		
			Maison d'habitation exposée*	Immeuble protégé exposé*	Périmètre d'urbanisation exposé*
<b>Nouvel établissement*</b>	N/A	0,1 - 80	<b>300</b>	<b>450</b>	<b>450</b>
		81 - 160	<b>450</b>	<b>675</b>	<b>675</b>
		161 - 320	<b>600</b>	<b>900</b>	<b>900</b>
		321 - 480	<b>750</b>	<b>1 125</b>	<b>1 125</b>
		481 +	<b>2 par UA</b>	<b>3 par UA</b>	<b>3 par UA</b>
<b>Remplacement du type d'élevage</b>	480	0,1 - 80	<b>300</b>	<b>450</b>	<b>450</b>
		81 - 160	<b>450</b>	<b>675</b>	<b>675</b>
		161 - 320	<b>600</b>	<b>900</b>	<b>900</b>
		321 - 480	<b>750</b>	<b>1 125</b>	<b>1 125</b>
<b>Accroissement du cheptel</b>	480	0,1 - 40	<b>200</b>	<b>300</b>	<b>300</b>
		41 - 80	<b>300</b>	<b>450</b>	<b>450</b>
		81 - 160	<b>450</b>	<b>675</b>	<b>675</b>
		161 - 320	<b>600</b>	<b>900</b>	<b>900</b>
		321 - 480	<b>750</b>	<b>1 125</b>	<b>1 125</b>

Notes liées aux tableaux « 8.8.1 », « 8.8.2 » et « 8.8.3 » :

1. Dans l'application des normes de localisation prévues aux tableaux « 8.8.1 », « 8.8.2 » et « 8.8.3 », un projet qui excède la limite maximale d'UA doit être considéré comme un nouvel établissement d'élevage.
2. Nombre total : représente le nombre total d'UA dans un établissement d'élevage, y compris les UA qu'on prévoit ajouter. Pour les élevages mixtes, c'est-à-dire comportant plusieurs catégories d'animaux, il faut faire la somme du nombre d'UA, selon la catégorie appropriée du paramètre « A ».

Note liée aux tableaux « 8.8.1 » et « 8.8.2 » :

3. En aucun cas un nouvel établissement d'élevage porcin ne peut être situé à l'intérieur de la marge indiquée au tableau « 8.9 »;

\* Voir les terminologies.

## **ARTICLE 794 DISPOSITION APPLICABLE POUR L'IMPLANTATION D'UN NOUVEL ÉTABLISSEMENT D'ÉLEVAGE PORCIN**

Nonobstant les normes de distances séparatrices minimales applicables précédemment, un nouvel établissement d'élevage doit être implanté à l'extérieur des marges décrites au tableau suivant :

Tableau 8.9 : Marge

Limite	Distance <sup>1</sup>
d'un périmètre d'urbanisation (P.U.)*	<b>1 500 m</b>
de l'emprise des routes 133, 223, et 227	<b>500 m</b>
de l'emprise d'un chemin public autre que les routes 133, 223 et 227	<b>300 m</b>

Note liée au tableau « 9.1 » :

1 : Distance mesurée entre la limite indiquée et la fondation d'une installation;

\* Voir les terminologies.

En cas de discordance résultant du calcul émanant des paramètres « A » à « G » de l'article 792 et des tableaux « 8.8.1, 8.8.2 et 8.9 » de l'article 793, la mesure la plus éloignée à préséance.

### **ARTICLE 795 DISTANCES SÉPARATRICES RELATIVES À UN LIEU D'ENTREPOSAGE DE DÉJECTIONS ANIMALES, SITUÉ À PLUS DE CENT CINQUANTE MÈTRES (150 M) D'UN BÂTIMENT SERVANT À ABRITER LES ANIMAUX**

Lorsque les déjections animales sont entreposées à plus de cent cinquante mètres (150 m) d'un bâtiment servant à abriter des animaux d'élevage, une distance séparatrice doit être appliquée. Les distances séparatrices sont établies en considérant qu'une UA nécessite une capacité d'entreposage de vingt mètres cubes (20 m<sup>3</sup>). Par exemple, la valeur du paramètre « A », dans le cas d'un réservoir d'une capacité de mille mètres cubes (1 000 m<sup>3</sup>), correspond à 50 UA. Une fois cette équivalence établie, il est possible de déterminer la distance de base correspondante à l'aide du tableau du paramètre « B ».

La formule, multipliant entre eux les paramètres « B », « C », « D », « E », « F » et « G », peut alors être appliquée. Le tableau suivant illustre des cas où les paramètres « C », « D » et « E » valent 1. Le paramètre « G » varie selon l'usage considéré.

Tableau 9 :

Capacité d'entreposage en mètre cube	Distance		
	Maison d'habitation*	Immeuble protégé*	Périmètre d'urbanisation*
1 000	<b>148</b>	<b>295</b>	<b>443</b>
2 000	<b>184</b>	<b>367</b>	<b>550</b>
3 000	<b>208</b>	<b>416</b>	<b>624</b>
4 000	<b>228</b>	<b>456</b>	<b>684</b>
5 000	<b>245</b>	<b>489</b>	<b>734</b>
6 000	<b>259</b>	<b>517</b>	<b>776</b>
7 000	<b>272</b>	<b>543</b>	<b>815</b>
8 000	<b>283</b>	<b>566</b>	<b>849</b>
9 000	<b>294</b>	<b>588</b>	<b>882</b>
10 000	<b>304</b>	<b>607</b>	<b>911</b>

\* Voir les terminologies.

## ARTICLE 796 DISTANCES SÉPARATRICES RELATIVES À L'ÉPANDAGE DE DÉJECTIONS ANIMALES

Une distance séparatrice minimale doit être appliquée entre un lieu d'épandage de déjections animales et une maison d'habitation, un immeuble protégé ou un périmètre d'urbanisation.

Le tableau suivant illustre le mode d'épandage pouvant être utilisé ainsi que la période d'épandage. À cet effet, l'utilisation du gicleur et de la lance (canon) est interdite. Les cases du tableau identifiées par un « X » indiquent que l'épandage est autorisé jusqu'à la limite du champ. Finalement, il n'est pas permis d'épandre des déjections animales\* à l'intérieur d'un périmètre d'urbanisation.

Tableau 10 :

Épandage des déjections animales*		Distance		
Type	Mode d'épandage	Du 15 juin au 15 août	Autre temps	
<b>LISIER</b>	Aéroaspersion	Citerne lisier laissé en surface plus de 24 heures	75	25
		Citerne lisier incorporé en moins de 24 heures	25	X
	Aspersion	Par rampe	25	X
		Par pendillard	X	X
	Incorporation simultanée		X	X
<b>FUMIER</b>	Frais, laissé en surface plus de 24 heures		75	X
	Frais, incorporé en moins de 24 heures		X	X
	Composté		X	X

\* Voir les terminologies.

### ARTICLE 4.

**L'ARTICLE 970 RECONSTRUCTION D'UNE CONSTRUCTION DÉROGATOIRE PROTÉGÉE PAR DROITS ACQUIS À LA SUITE D'UN SINISTRE** » de la section 3 du chapitre 13 du présent règlement est modifié par l'ajout de l'article suivant :

#### **L'ARTICLE 970.1 DISPOSITION PARTICULIÈRE CONCERNANT LES MAISONS D'HABITATION UTILISÉES COMME USAGE PRINCIPAL À DES FINS RÉSIDENIELLES ET SITUÉES À L'EXTÉRIEUR D'UN ÎLOT DÉSTRUCTURÉ**

La reconstruction d'une maison d'habitation utilisée comme usage principal à des fins résidentielles et située à l'extérieur d'un îlot déstructuré pourra être permise pour les motifs suivants :

- La maison a été déclarée détruite à la suite d'un sinistre;
- La maison a été endommagée par un sinistre et a perdu au moins cinquante pour cent (50 %) de sa valeur portée au rôle d'évaluation en vigueur;
- La maison a été déclarée dangereuse ou impropre à l'habitation, en raison d'un risque élevé pour la santé et la sécurité de ses occupants.

Toutefois, cette possibilité est conditionnelle au respect des critères suivants :

- Le permis émis pour construire la maison d'origine a été octroyé avant le 25 mars 2010;
- La nouvelle construction doit être située sur le même lot que la construction sinistrée;

- c) La nouvelle construction ne doit pas être située dans une zone à contrainte, c'est-à-dire une rive, un littoral, une zone inondable, une zone à risques d'éboulement, une zone à risques de glissement de terrain ou un corridor ferroviaire;
- d) La localisation de la nouvelle construction ne doit pas imposer des distances séparatrices supplémentaires par rapport à une installation d'élevage existante.

Le titre et le contenu de l'**ARTICLE 972** intitulé « **DISPOSITIONS PARTICULIÈRES CONCERNANT UN BÂTIMENT D'ÉLEVAGE DÉTRUIT PAR UN SINISTRE** » de la section 3 du chapitre 13 du présent règlement sont modifiés par l'ajout de l'article suivant :

**ARTICLE 972 RECONSTRUCTION, À LA SUITE D'UN SINISTRE, D'UNE INSTALLATION D'ÉLEVAGE DÉROGATOIRE PROTÉGÉE PAR DES DROITS ACQUIS**

Les dispositions de la présente section du règlement, ne peuvent avoir pour effet d'interdire ou de restreindre la reconstruction d'une installation de production animale dérogatoire, protégée par droits acquis, endommagée, partiellement détruite ou totalement détruite à la suite d'un sinistre.

Toutefois, la reconstruction d'un bâtiment d'élevage dérogatoire, ayant été détruit à la suite d'un sinistre, peut être permise si toutes les dispositions suivantes sont respectées :

- a) Le volume du bâtiment projeté après le sinistre ne peut être supérieur au volume du bâtiment précédant le sinistre;
- b) Le bâtiment projeté après le sinistre ne doit pas générer une charge d'odeur ni entraîner des distances séparatrices supérieures à celles qui prévalaient avant le sinistre;
- c) La reconstruction du bâtiment doit débuter au plus tard 18 mois après la date du sinistre;  
Les marges latérales et avant prescrites à la grille des usages et normes doivent être respectées.

Dans le cas où l'une ou l'autre des dispositions précédentes n'est pas respectée, le bâtiment projeté est considéré comme un nouvel établissement de production animale et, par conséquent, les droits acquis relatifs aux distances séparatrices accordés au bâtiment avant le sinistre sont inapplicables. Dans un tel cas, les normes sur les distances séparatrices de la présente section doivent être respectées.

**ARTICLE 5.**

Le présent règlement entrera en vigueur conformément aux dispositions de la Loi.

Michel Robert  
Maire

Sylvie Burelle  
Directrice générale et secrétaire-trésorière